

**Město Horní Planá**  
**Zastupitelstvo města Horní Planá**  
**Obecně závazná vyhláška města Horní Planá č. 5/2020,**  
**o místním poplatku za povolení k vjezdu s motorovým vozidlem do vybraných**  
**míst a částí města**

Zastupitelstvo města Horní Planá se na svém zasedání dne 27.11.2019 usnesením č. 1.5. usneslo vydat na základě § 14 zákona č. 565/1990 Sb., o místních poplatcích, ve znění pozdějších předpisů a v souladu s § 10 písm. d) a § 84 odst. 2 písm. h) zákona č. 128/2000 Sb., o obcích (obecní zřízení), ve znění pozdějších předpisů, tuto obecně závaznou vyhlášku (dále jen „tato vyhláška“):

**Čl. 1**

**Úvodní ustanovení**

- (1) Město Horní Planá touto vyhláškou zavádí místní poplatek za povolení k vjezdu s motorovým vozidlem do vybraných míst a částí měst (dále jen „poplatek“).
- (2) Správcem poplatku je městský úřad.<sup>1</sup>

**Čl. 2**

**Předmět poplatku a poplatník**

- (1) Poplatek se vybírá za povolení k vjezdu s motorovým vozidlem do vybraných míst a částí měst (dále jen "vybraná místa"), do kterých je jinak vjezd zakázán příslušnou dopravní značkou.<sup>2</sup>
- (2) Poplatek platí fyzická nebo právnická osoba, které bylo vydáno povolení k vjezdu s motorovým vozidlem do vybraných míst (dále jen „poplatník“).<sup>3</sup>

**Čl. 3**

**Vybraná místa**

Vybraná místa podléhající poplatku, do kterých je jinak vjezd zakázán příslušnou dopravní značkou, se vymezují takto:

Předmětem poplatku je povolení k vjezdu s motorovým vozidlem do vybraných míst a částí města, kam je jinak vjezd zakázán dopravní značkou B11 " Zákaz vjezdu všech motorových vozidel", pod kterou je umístěna dodatková tabulka E12 s textem " Vjezd na povolení MěÚ H. Planá".

Vybraná místa a části města podléhající poplatku jsou graficky vyznačena na mapě v příloze č.1. Tato příloha tvoří nedílnou součást této vyhlášky.

---

<sup>1</sup> § 15 odst. 1 zákona č. 565/1990 Sb., o místních poplatcích, ve znění pozdějších předpisů (dále jen „zákon o místních poplatcích“)

<sup>2</sup> § 10 odst. 2 zákona o místních poplatcích

<sup>3</sup> § 10 odst. 1 zákona o místních poplatcích

#### **Čl. 4**

##### **Ohlašovací povinnost**

- (1) Poplatník je povinen splnit ohlašovací povinnost vůči správci poplatku při podání žádosti o povolení k vjezdu.
- (2) V ohlášení poplatník uvede<sup>4</sup>
  - a) jméno, popřípadě jména, a příjmení nebo název, obecný identifikátor, byl-li přidělen, místo pobytu nebo sídlo, sídlo podnikatele, popřípadě další adresu pro doručování; právnická osoba uvede též osoby, které jsou jejím jménem oprávněny jednat v poplatkových věcech,
  - b) čísla všech svých účtů u poskytovatelů platebních služeb, včetně poskytovatelů těchto služeb v zahraničí, užívaných v souvislosti s podnikatelskou činností, v případě, že předmět poplatku souvisí s podnikatelskou činností poplatníka,
  - c) další údaje rozhodné pro stanovení poplatku, zejména počet a označení vozidel, na které je povolení k vjezdu vydáváno, dobu na kterou je povolení vydáváno, včetně údaje dokládajícího případný nárok na úlevu či osvobození od poplatkové povinnosti.
- (3) Poplatník, který nemá sídlo nebo bydliště na území členského státu Evropské unie, jiného smluvního státu Dohody o Evropském hospodářském prostoru nebo Švýcarské konfederace, uvede kromě údajů požadovaných v odstavci 2 adresu svého zmocněnce v tuzemsku pro doručování.<sup>5</sup>
- (4) Dojde-li ke změně údajů uvedených v ohlášení, je poplatník nebo plátce povinen tuto změnu oznámit do 15 dnů ode dne, kdy nastala.<sup>6</sup>
- (5) Povinnost ohlásit údaj podle odst. 2 nebo jeho změnu se nevztahuje na údaje zveřejněné pro tyto účely správcem poplatku na úřední desce.

#### **Čl. 5**

##### **Sazba poplatku**

Sazba poplatku činí:

- a) za každý započatý den 20 Kč
- b) paušální částka za *kalendářní čtvrtletí* 100 Kč

#### **Čl. 6**

##### **Splatnost poplatku**

Poplatek je splatný současně s vydáním povolení.

#### **Čl. 7**

##### **Osvobození a úlevy**

- (1) Poplatek neplatí fyzické osoby přihlášené nebo vlastníci nemovitosti ve vybraném místě, osoby jim blízké, manželé těchto osob a jejich děti, a dále osoby, které ve vybraném místě užívají

---

<sup>4</sup> § 14a odst. 2 zákona o místních poplatcích

<sup>5</sup> § 14a odst. 3 zákona o místních poplatcích

<sup>6</sup> § 14a odst. 4 zákona o místních poplatcích

nemovitost k podnikání nebo veřejné prospěšné činnosti nebo osoby, které jsou držiteli průkazu ZTP nebo ZTP/P a jejich průvodci.<sup>7</sup>

- (2) Od poplatku se dále osvobozují:
  - a) Fyzické a právnické osoby zajišťující zásobování, opravárenské, údržbářské, zdravotnické a sociální služby a veřejnou hromadnou dopravu v obci.
  - b) Vozidla Městského úřadu Horní Planá
- (3) Údaj rozhodný pro osvobození dle odst. 2 a) tohoto článku je poplatník povinen ohlásit nejpozději v den podání žádosti o povolení k vjezdu.
- (4) V případě, že poplatník nesplní povinnost ohlásit údaj rozhodný pro osvobození nebo úlevu ve lhůtách stanovených touto vyhláškou nebo zákonem, nárok na osvobození nebo úlevu zaniká.<sup>8</sup>

### Čl. 8

#### Navýšení poplatku

- (1) Nebudou-li poplatky zaplacený poplatníkem včas nebo ve správné výši, vyměří mu správce poplatku poplatek platebním výměrem nebo hromadným předpisným seznamem.<sup>9</sup>
- (2) Včas nezaplacené poplatky nebo část těchto poplatků může správce poplatku zvýšit až na trojnásobek; toto zvýšení je příslušenstvím poplatku sledujícím jeho osud.<sup>10</sup>

### Čl. 9

#### Účinnost

Tato vyhláška nabývá účinnosti dnem 1.1.2020



Ing. Zdeněk Homolka  
místostarosta



Bc. Jiří Hůlka  
starosta

Vyvěšeno na úřední desce dne: 5. 12. 2019

Sejmuto z úřední desky dne: 23. 12. 2019

Městský úřad  
HORNÍ PLANÁ



<sup>7</sup> § 10 odst. 1 věta druhá a třetí zákona o místních poplatcích

<sup>8</sup> § 14a odst. 6 zákona o místních poplatcích

<sup>9</sup> § 11 odst. 1 zákona o místních poplatcích

<sup>10</sup> § 11 odst. 3 zákona o místních poplatcích

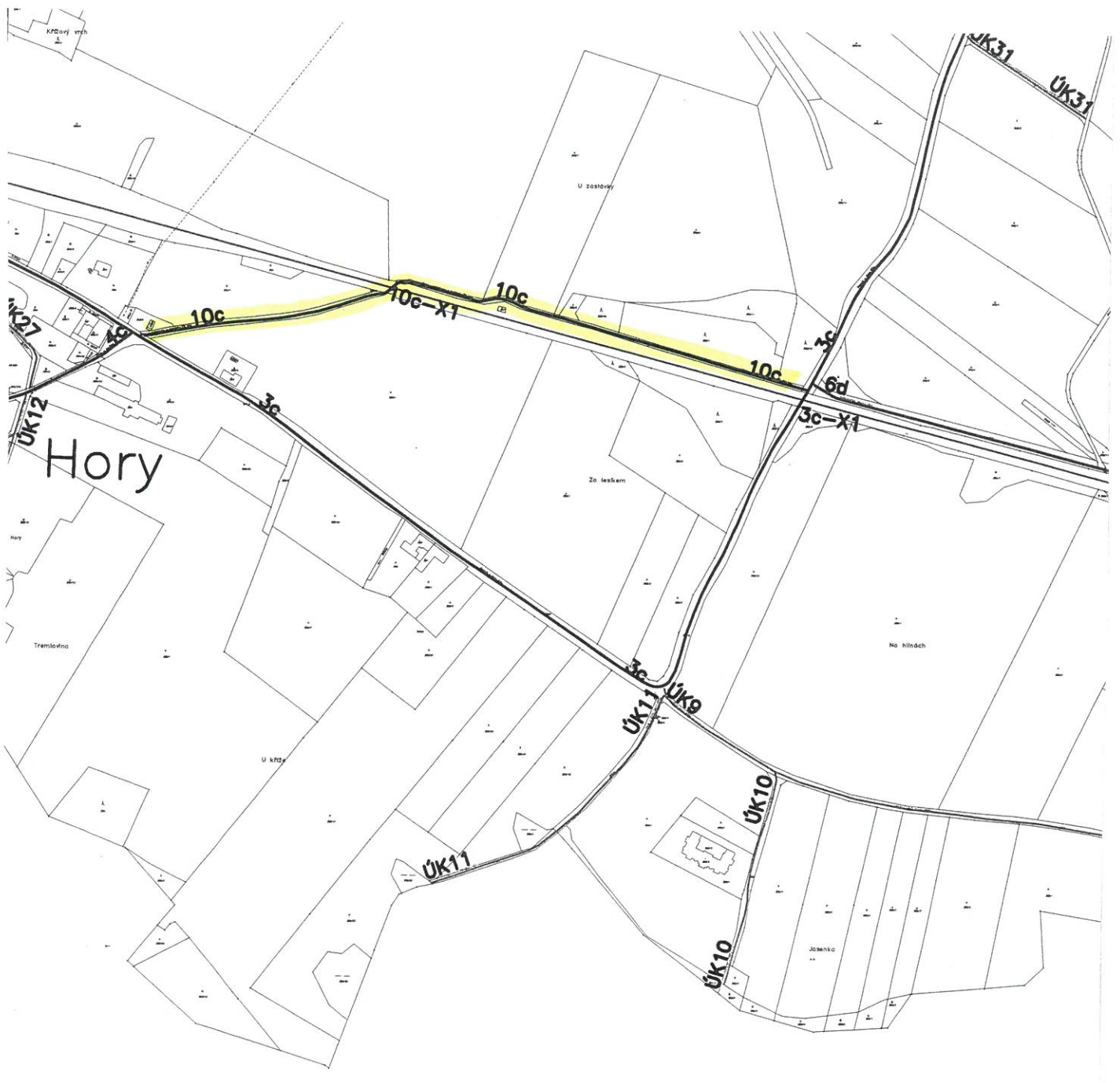
Příloha č. 1 k vyhlášce č. 5/2020

Místní komunikace 11c, Hory - cyklotrasa - na Bělou



Příloha č. 1 k vyhlášce č. 5/2020

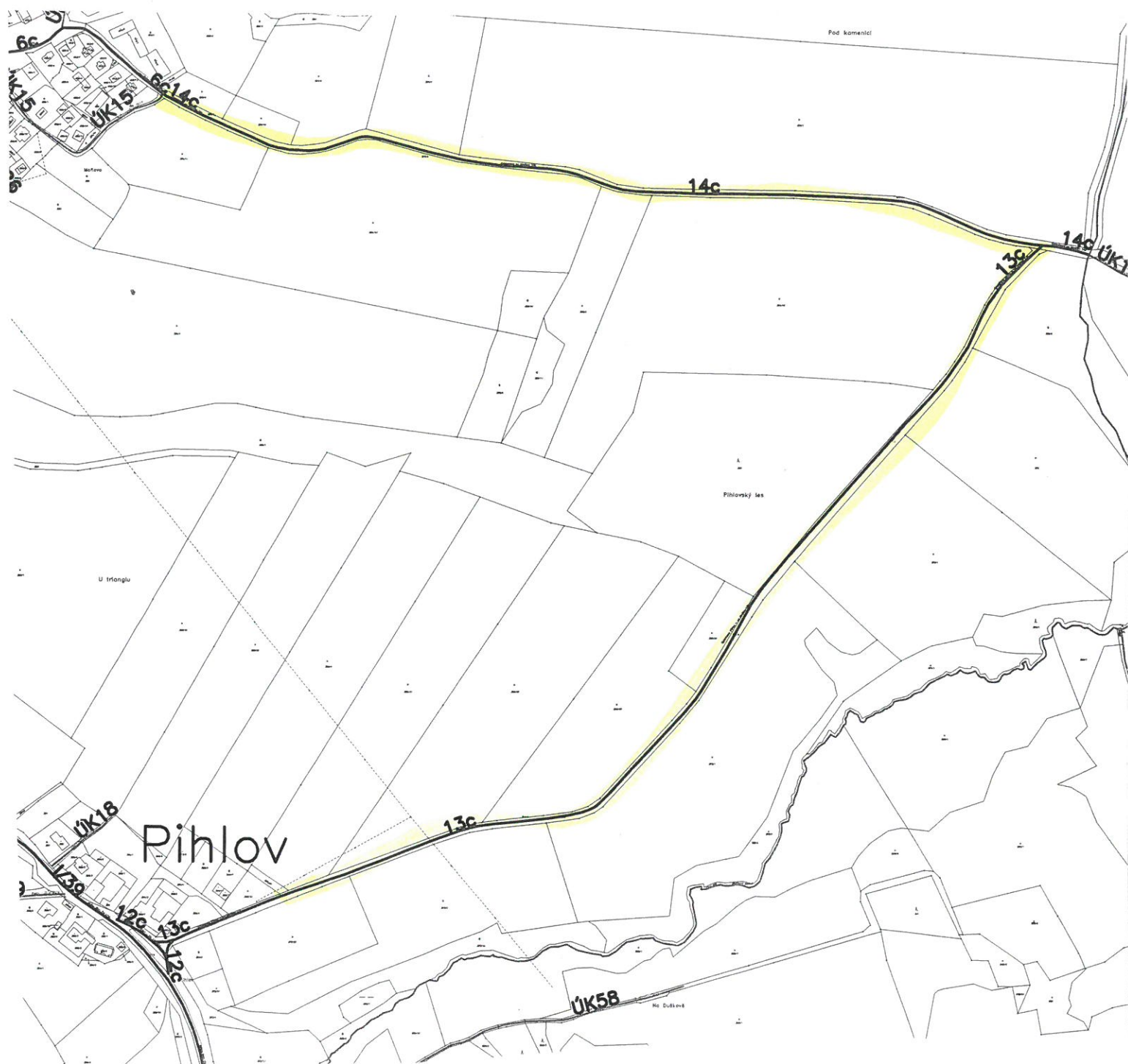
Místní komunikace 10c, Hory - cyklotrasa u zastávky ČD



Příloha č. 1 k vyhlášce č. 5/2020

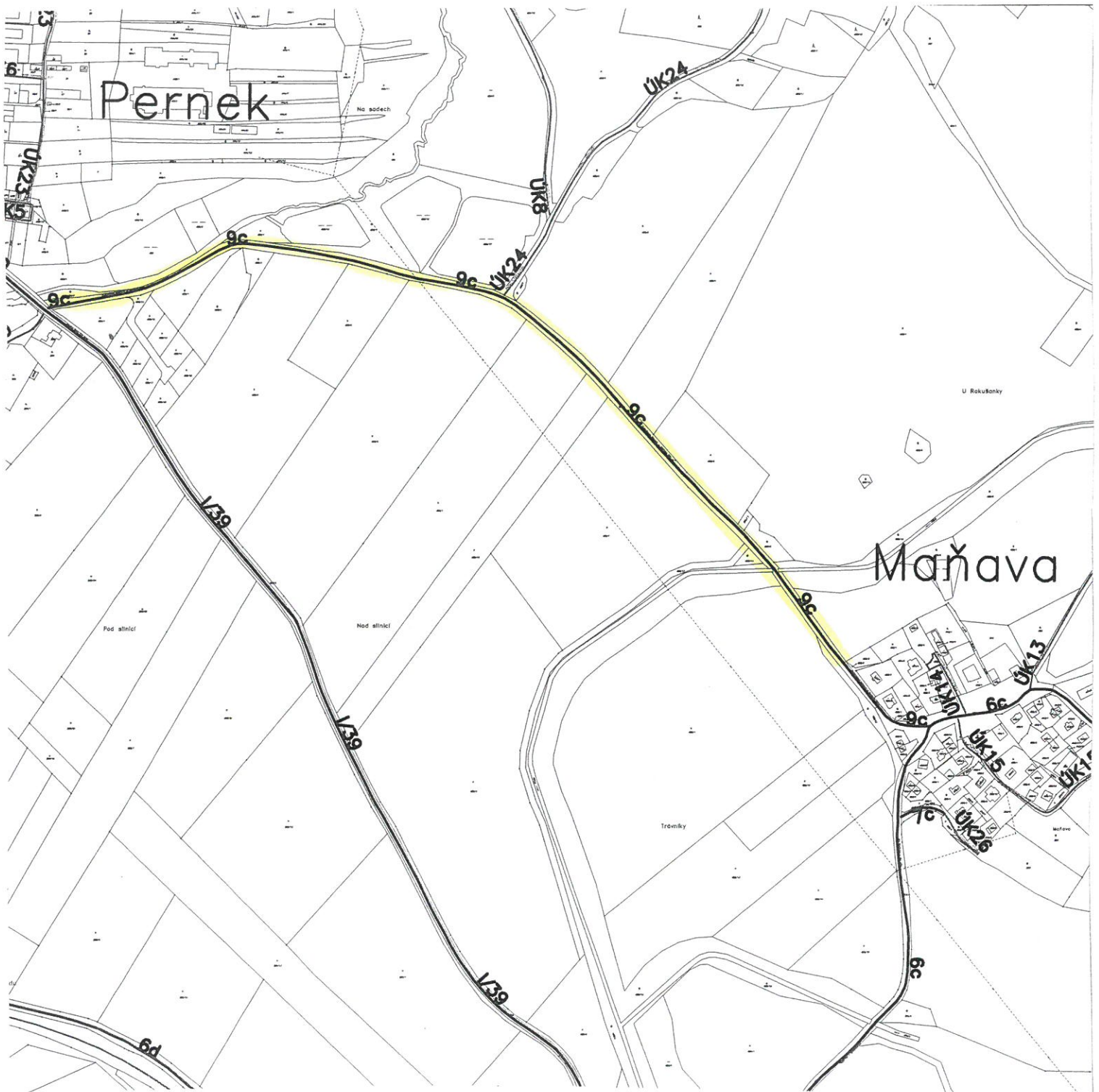
Místní komunikace 13c, cyklotrasa Pihlov - na Hodňov

Místní komunikace 14c, cyklotrasa - na Hodňov



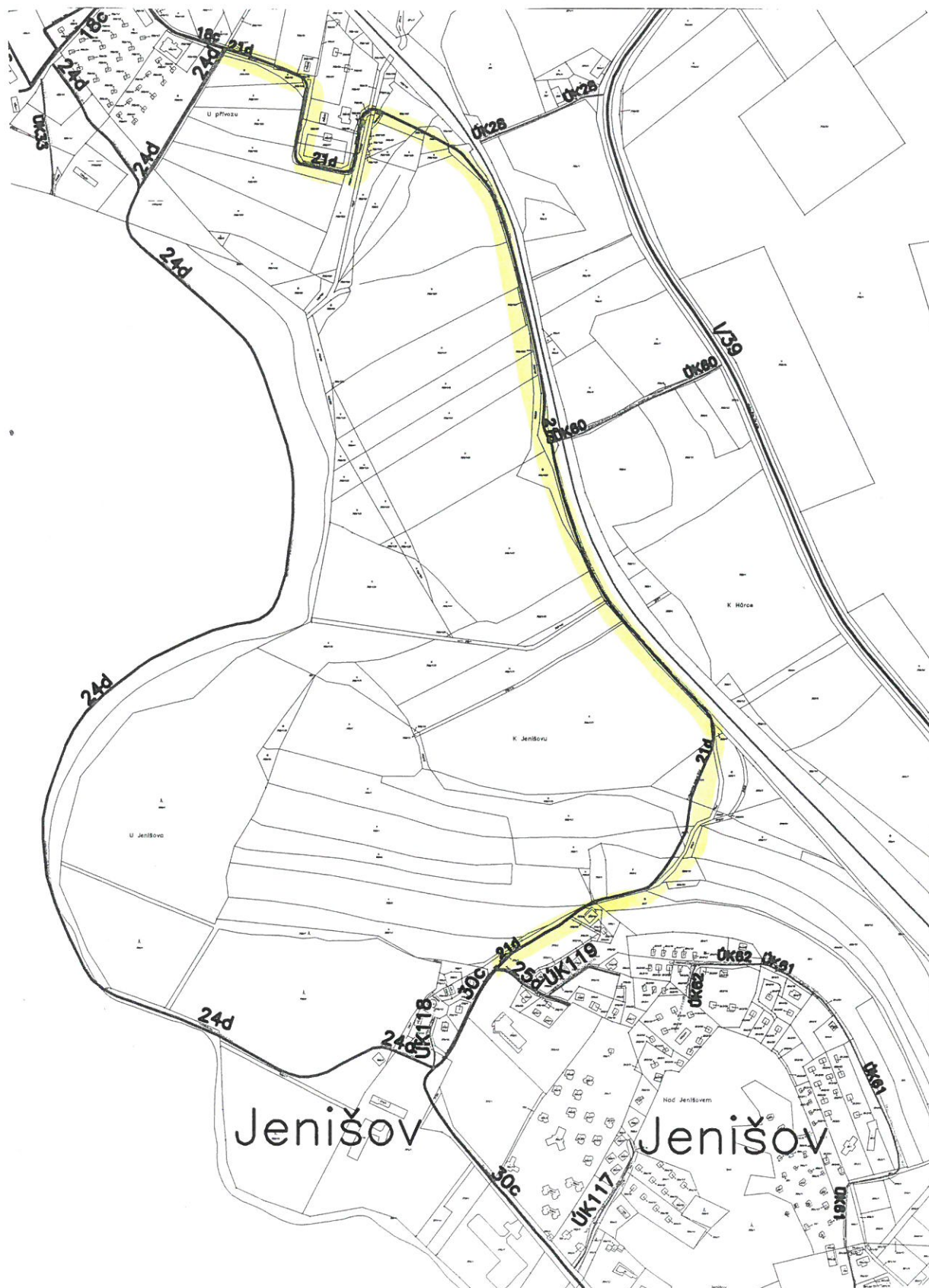
Příloha č. 1 k vyhlášce č. 5/2020

Místní komunikace 9c, cyklotrasa Pernek - Maňava



Příloha č. 1 k vyhlášce č. 5/2020

Místní komunikace 21 d, cyklotrasa Jezerní

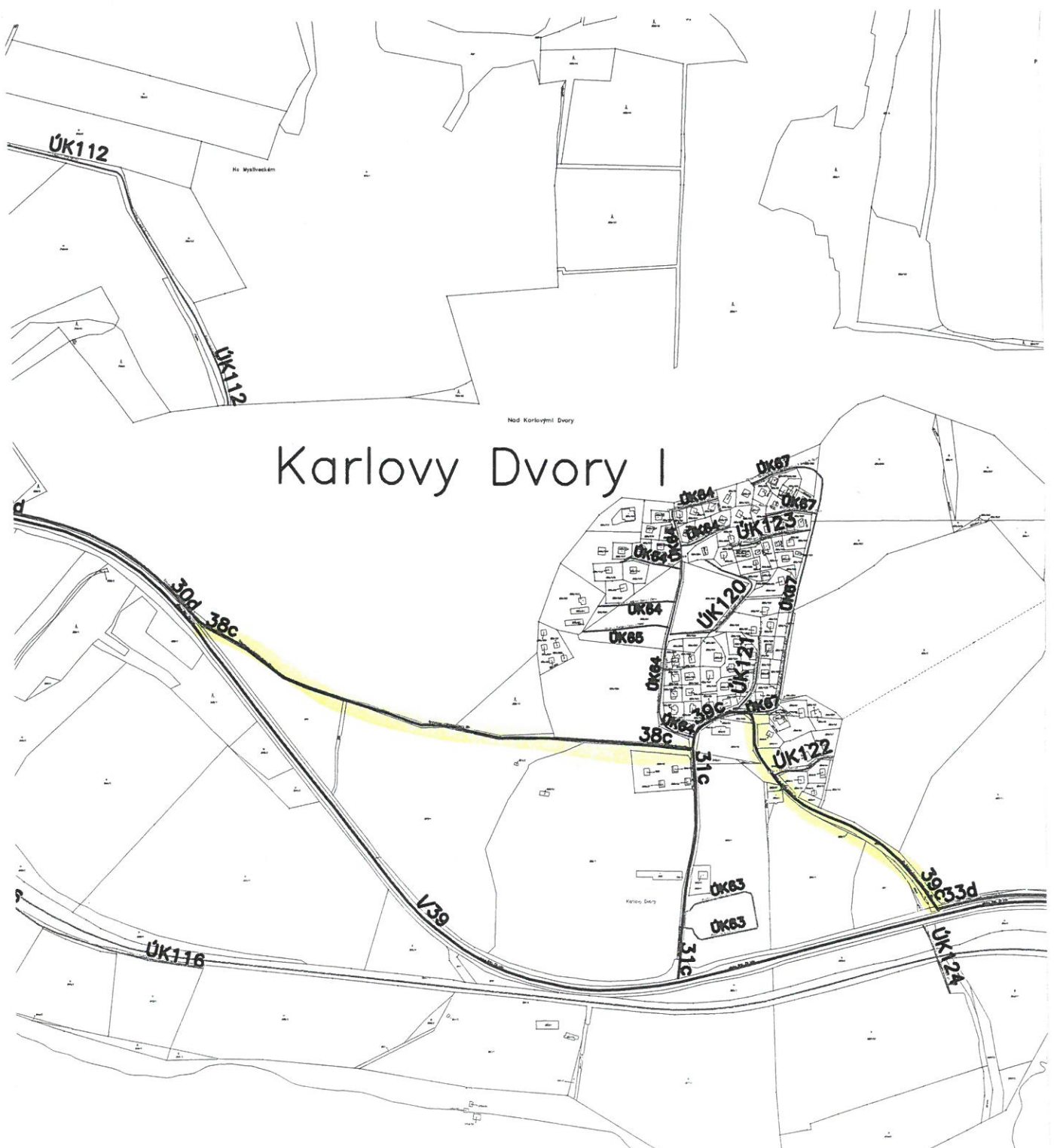




Příloha č. 1 k vyhlášce č. 5/2020

Místní komunikace 38c, Cyklotrasa Karlovy Dvory

Místní komunikace 39c, Na Karlovy Dvory - zadní cesta



Příloha č. 1 k vyhlášce č. 5/2020

Účelová komunikace ÚK80, Hůrka – k Povodí Vltavy

