



Váš dopis: i-598_2024

Vyřizuje: Záhořová
Č.j.: MUHP 914/2024
Tel.: 380724413
V Horní Plané dne: 26.2.2024

Tomáš Václavík
Frymburk 167
382 79

Věc: Poskytnutí informace podle Inf.Z č. 106/1999 Sb. – budova občerstveníPláž Frymburk a předzahrádka na p.č.207/4 v k.ú. Frymburk

Na žádost o poskytnutí informace dle zákona č.106/1999 Sb. doručenou městu Horní Planá dne 7.2.2024 Vám sdělujeme následující informace:

a) budova občerstvení

- 1) Kopii dokumentace pohledů v anonymizované podobě posíláme v příloze.
- 2) Součástí spisu není pohledová studie.
- 3) V příloze posíláme kopii rozhodnutí UR+SP v anonymizované podobě a kopii rozhodnutí o povolení změny stavby před jejím dokončením v anonymizované podobě.
- 4) Ano, stavba je řádně zkolaudována.

b) zahrádka občerstvení

K výše uvedené stavbě nemá stavební úřad žádné informace.

Digitálně podepsal
Ing. Miroslava Záhořová
Datum: 26.02.2024
17:12:52 CET

podpis
Ing. Miroslava Záhořová
tajemnice MěÚ

Příloha:

- dokumentace pohledů
- rozhodnutí UR+SP
- rozhodnutí o povolení změny stavby před jejím dokončením



Městský úřad Horní Planá
Stavební úřad, Náměstí 54, 382 26 Horní Planá

Tel. 380724417, 380724419, Fax. 380724420, e-mail:stavebniurad@horniplana.cz

Spis. zn.: Výst./2323/13-Gr
Č.j.: HP - 2438/2013
Vyřizuje: Grohmanová Jaroslava
Dne: 15.7.2013

ROZHODNUTÍ
ZMĚNA STAVBY PŘED JEJÍM DOKONČENÍM

Výroková část:

Městský úřad Horní Planá, stavební úřad, jako stavební úřad příslušný podle § 13 odst. 1 písm. d) zákona č. 183/2006 Sb., o územním plánování a stavebním řádu (stavební zákon), ve znění pozdějších předpisů (dále jen "stavební zákon"), přezkoumal žádost o změnu stavby před jejím dokončením, kterou dne 19.6.2013 podal

**Městys Frymburk, IČO 00245861, 382 79 Frymburk 78,
který zastupuje Pavel Grbač, 382 78 Lipno nad Vltavou 37**

(dále jen "stavebník"), a na základě tohoto přezkoumání:

I. Podle § 118 a 115 stavebního zákona

p o v o l u j e změnu stavby :
Stavba objektu zázemí pláže

(dále jen "stavba") na pozemcích parc. č. 207/2 a 207/4 v katastrálním území Frymburk, v tomto rozsahu:

- **Budou provedeny vnitřní dispoziční změny, kterými bude objekt zázemí pláže změněn na provozovnu občerstvení.**
- **K východní straně stavby bude provedena přístavba o půdorysném rozměru 3,0 x 6,6 m, která bude obsahoval šatnu, sklad a chodbu**

II. Stanoví další podmínky pro provedení stavby:

1. Změna stavby bude provedena podle projektové dokumentace ověřené v řízení o této změně, kterou vypracoval Pavel Grbač ČKAIT 0101561; jakékoliv jiné změny nesmí být provedeny bez předchozího povolení stavebního úřadu.
2. Lhůta k dokončení celé stavby včetně povolené změny zůstává do 1.8.2015.
3. Stavba může být užívána pouze na základě kolaudačního souhlasu. Souhlas vydává na žádost stavebníka příslušný stavební úřad. Stavebník v žádosti uvede identifikační údaje o stavbě a předpokládaný termín jejího dokončení. Stavební úřad do 15 dnů ode dne doručení žádosti stavebníka stanoví termín provedení závěrečné kontrolní prohlídky.

K závěrečné kontrolní prohlídce stavebník předloží :

- dokumentaci skutečného provedení stavby, pokud při jejím provádění došlo k nepodstatným odchylkám oproti vydanému stavebnímu povolení nebo ověřené projektové dokumentaci
- geometrické zaměření stavby
- zápis o předání a převzetí stavby
- revizní zprávu elektroinstalace
- revizní zprávu hromosvodu
- výsledek těsnostní zkoušky kanalizace a kanalizační přípojky
- výsledek tlakové zkoušky vodoinstalace a vodovodní přípojky
- doklad o prostorovém vytýčení stavby v souladu s územním rozhodnutím a stavebním povolením
- doklad o osvědčení jakosti použitých výrobků
- doklad o způsobu zneškodnění vyprodukovaných odpadů
- projektovou dokumentaci ověřenou stavebním úřadem při povolení či ohlášení stavby
- rozběr vzorku vody

- doklad o nezávadnosti materiálů přicházejících do styku s pitnou vodou
- kolaudační souhlas k užívání parkoviště
- protokol o proměření koncentrace radonu v objektu
- závazné stanovisko Krajské hygienické stanice JČ kraje, územního pracoviště Český Krumlov
- závazné stanovisko Hasičského záchranného sboru JČ kraje, územního odboru Český Krumlov

Odůvodnění:

Dne 19.6.2013 podal stavebník žádost o změnu stavby před jejím dokončením, na kterou vydal Městský úřad, stavební úřad stavební povolení dne 25.6.2012 pod č.j. Výst./1917/12-Gr.

Stavební úřad oznámil zahájení řízení o změně stavby před jejím dokončením známým účastníkům řízení a dotčeným orgánům. Stavební úřad stanovil lhůtu, ve které mohli dotčené orgány uplatnit svá stanoviska a účastníci řízení své námítky do deseti dnů od doručení oznámení zahájení řízení o změně stavby před jejím dokončením.

Stavební úřad v provedeném řízení přezkoumal předloženou žádost, projednal ji v rozsahu, v jakém se změna dotýká práv, právem chráněných zájmů nebo povinností účastníků řízení, jakož i zájmů chráněných dotčenými orgány, a zjistil, že jejím uskutečněním nejsou ohroženy zájmy chráněné stavebním zákonem, předpisy vydanými k jeho provedení a zvláštními předpisy.

Projektová dokumentace stavby splňuje obecné technické požadavky na stavby. Stavební úřad v průběhu řízení neshledal důvody, které by bránily povolení stavby.

Stanoviska sdělili:

- HZS JČ kraje, územní odbor Český Krumlov, 31.5.2013, č.j. HSCB-1370-2/2013 UO-CK
- KHS JČ kraje České Budějovice, 20.5.2013, č.j. KHSJC 11676/2013/HV.CK
- ČEVAK a.s. České Budějovice, 14.6.2013, č.j. 013010014788
- MěÚ Český Krumlov, odbor ŽP a zemědělství, 21.6.2013, č.j. MUCK 29248/2013/OŽPZ/Ra

Stavební úřad zajistil vzájemný soulad předložených závazných stanovisek dotčených orgánů vyžadovaných zvláštními předpisy a zahrnul je do podmínek rozhodnutí.

Stavební úřad rozhodl, jak je uvedeno ve výroku rozhodnutí, za použití ustanovení právních předpisů ve výroku uvedených.

Poučení účastníků:

Proti tomuto rozhodnutí se lze odvolat do 15 dnů ode dne jeho oznámení k odboru územního plánování, stavebního řádu a investic Krajského úřadu Jihočeského kraje České Budějovice podáním u zdejšího správního orgánu.

Odvolání se podává s potřebným počtem stejnopisů tak, aby jeden stejnopis zůstal správnímu orgánu a aby každý účastník dostal jeden stejnopis. Nepodá-li účastník potřebný počet stejnopisů, vyhotoví je správní orgán na náklady účastníka. Odvoláním lze napadnout výrokovou část rozhodnutí, jednotlivý výrok nebo jeho vedlejší ustanovení. Odvolání jen proti odůvodnění rozhodnutí je nepřipustné.

Stavební úřad po dni nabytí právní moci stavebního povolení zašle stavebníkovi jedno vyhotovení ověřené projektové dokumentace změny stavby. Další vyhotovení ověřené projektové dokumentace zašle vlastníkovi stavby, pokud není stavebníkem.

Toto povolení pozbývá platnosti, jestliže změna stavby nebude zahájena za doby platnosti původního stavebního povolení. Změna stavby nesmí být zahájena, dokud toto rozhodnutí nenabude právní moci.

Ing. Vilém Rada
vedoucí stavebního úřadu
Městského úřadu Horní Planá

otisk úředního razítka

Poplatek:

Správní poplatek podle zákona č. 634/2004 Sb., o správních poplatcích položky 18 odst. 5 ve výši 1000 Kč byl zaplacen.

Obdrží:

Účastníci řízení podle § 27 odst. 1 a 2 zákona č. 500/2004 Sb., (správní řád), ve znění pozdějších předpisů (doporučeně na doručenkou a do datových schránek) :

Městys Frymburk, IDDS: wnkbeg2

Pavel Grbač, Lipno nad Vltavou č.p. 37, 382 78 Lipno nad Vltavou

ČEVAK a.s., IDDS: 3ndg7rf

E.ON Distribuce a.s., IDDS: nf5dxbu

Telefónica 02 Czech Republic a.s., DLSS České Budějovice, IDDS: d79ch2h

Antonie Hessová, Barákova č.p. 558/73, Božkov, 326 00 Plzeň 26

Karin Korte, Frymburk č.p. 3114, 382 79 Frymburk

Milan Kavalír, Urbinská č.p. 141, Domoradice, 381 01 Český Krumlov 1

Josef Landa, Vřesová č.p. 814, Horní Jirčany, 252 42 Jesenice u Prahy

Dotčené správní úřady (jednotlivě) :

KHS JČ kraje ČB, IDDS: agzai3c

HZS JČ kraje ČB, územní odbor Český Krumlov, IDDS: ph9aiu3

Městský úřad Český Krumlov, odbor ŽP a zemědělství, IDDS: 64pbvxc

Správa CHKO Šumava, územní pracoviště Horní Planá, 382 26 Horní Planá č.p. 150



Městský úřad Horní Planá
Stavební úřad, Náměstí 54, 382 26 Horní Planá

Tel. 380724417, 380724419, Fax. 380724420, e-mail:stavebniurad@horniplana.cz

Spis. zn.: Výst./1917/12-Gr

Č.j.: HP - 2646/2012

Vyřizuje: Grohmanová Jaroslava

Dne: **25.6.2012**

ROZHODNUTÍ

Výroková část:

Městský úřad, stavební úřad, jako stavební úřad příslušný podle § 13 odst. 1 písm. f) zákona č.183/06 Sb., o územním plánování a stavebním řádu (stavební zákon), ve znění pozdějších předpisů (dále jen "stavební zákon"), ve společném územním a stavebním řízení přezkoumal podle § 84 až 91 a § 109 až 114 stavebního zákona žádost o vydání rozhodnutí o umístění a provedení stavby, kterou dne 4.5.2012 podal

**Městys Frymburk, IČ 00245861, 382 79 Frymburk 78,
který zastupuje Pavel Grbač, 382 78 Lipno nad Vltavou 37**

(dále jen "stavebník"), a na základě tohoto přezkoumání:

- I. Vydává** podle § 79 a 92 stavebního zákona a § 9 vyhlášky č. 503/2006 Sb., o podrobnější úpravě územního řízení, veřejnoprávní smlouvy a územního opatření

r o z h o d n u t í o u m í s t ě n í s t a v b y

objekt zázemí pláže ve Frymburku

(dále jen "stavba") na pozemcích parc. č. 207/4 a 207/2 v katastrálním území Frymburk.

Umístění stavby na pozemku :

- Stavba obsahující objekt zázemí pláže, přípojku vodovodu, přípojky splaškové a dešťové kanalizace, elektropřípojku a parkovací plochy, bude umístěna dle situačního výkresu na podkladě katastrální mapy ve zvětšeném měřítku 1: 200, který je přílohou tohoto rozhodnutí.
- Objekt zázemí pláže bude umístěn na pozemku parc.č. 207/4, katastrální území Frymburk, bude lícovat s celou jeho jižní hranicí a částečně s východní a západní hranicí. Výškově bude $\pm 0,000 = 100,30$ m v relativním výškovém systému (FIX 100,00 dle stávajícího UT). Výška hřebene stavby bude 5,95 m.
- Přípojka vodovodu, přípojky splaškové a dešťové kanalizace, elektropřípojka a parkovací plochy budou umístěny na pozemku parc.č. 207/2, katastrální území Frymburk.

- II.** Podle § 115 stavebního zákona a § 5 a 6 vyhlášky č. 526/2006 Sb., kterou se provádějí některá ustanovení stavebního zákona ve věcech stavebního řádu

s t a v e b n í p o v o l e n í

na stavbu : **Objekt zázemí pláže ve Frymburku**

(dále jen "stavba") na pozemcích parc. č. 207/2 a 207/4 v katastrálním území Frymburk.

Stavba obsahuje:

- Objekt zázemí pláže – přízemní nepodsklepený, obdélníkového půdorysu o půdorysném rozměru 8,6 x 16,9 m s valbovou střechou se sklonem 25°. Objekt bude dělen na dva základní trakty. Jedním je obezdná část, kde je umístěn provozní prostor, chodba, WC pro osoby se sníženou schopností pohybu a orientace, WC pro ženy, WC pro muže, úklidová komora, WC a umývárna pro personál. Druhým je krytá terasa. Obvodové zdivo bude z pórobetonových tvárnic YTONG 300/250/600 mm. Vnější plášť obvodového zdiva bude opatřen vodorovným palubkovým obkladem tl. 19 mm na

dřevěný rošt s minerální vatou tl. 100 mm Konstrukce terasy bude z vysokopevnostních lepených vazníků. Krytinu bude tvořit prolamovaný ocelový plech Satjam Classic.

- Vodovodní přípojka PE 32 mm bude napojena na stávající vodovodní řad na pozemku parc.č. 207/2.
- Kanalizační přípojka z trub PVC 150 mm bude svedena stávajícího kanalizačního řadu na pozemku parc.č. 207/2.
- Dešťové vody z okapních svodů budou svedeny žlaby a svody do gajgrů a dešťové kanalizace DN 150 mm zaústěné do šterkového podmoku.

III. Stanoví podmínky pro umístění stavby:

1. Stavba bude umístěna v souladu s grafickou přílohou rozhodnutí, která obsahuje výkres současného stavu území ve zvětšeném měřítku katastrální mapy 1:200 se zakreslením stavebního pozemku, požadovaným umístěním stavby, s vyznačením vazeb a vlivů na okolí, zejména vzdáleností od hranic pozemku.
2. Umístěním stavby nebudou narušeny jakékoliv kabely (VO, NN, VN, apod.). Dle vyjádření s.r.o. E.ON ČR České Budějovic ze dne 1.12.2011 zn.T6770-Z051137262 se v zájmovém území nachází podzemní vedení NN.

Při provádění zemních nebo jiných prací, které mohou ohrozit předmětné distribuční a sdělovací zařízení, jste povinni dle zákona č. 309/2006 Sb., a nařízení vlády č. 591/2006 Sb., učinit veškerá opatření, aby nedošlo ke škodám na rozvodném zařízení, na majetku nebo zdraví osob elektrickým proudem, zejména tím, že bude zajištěno :

- Zakreslení trasy nadzemního i podzemního vedení vyskytujícího se v zájmovém území do všech paré prováděcí dokumentace.
 - Vyřešení způsobu provedení případných křižovatek a souběhů uvažované stavby s distribučním a sdělovacím zařízením v projektové dokumentaci a musí odpovídat ČSN 33 2000-5-52, ČSN 73 60060 a PNE 33 3302.
 - Respektování ochranného pásma elektrických , sdělovacích vedení a dalších zařízení energetiky ve smyslu § 46 zákona č.458/2000 Sb., v platném znění a postupováno dle ČSN EN 50 110-1 při umístování objektů a při provádění zemních a dalších prací.
 - Objednání přesného vytýčení trasy kabelu v terénu provozovatelem podzemního kabelového vedení a to nejméně 14 dnů před zahájením prací v blízkosti podzemního kabelového vedení. V případě, že nebude možné trasu kabelu bezpečně určit, je investor zemních prací povinen provést výkop nezbytného počtu ručně kopaných sond podle pokynů zaměstnanců EZCR.
 - Provádění zemních prací v ochranném pásmu kabelu výhradně klasickým ručním náradím bez použití jakýchkoliv mechanismů s nejvyšší opatrností, nebude-li provozovatelem zařízení stanoveno jinak.
 - Vhodné zabezpečení obnaženého kabelu (podložení, vyvěšení,..), aby nedošlo k jeho poškození poruchou nebo nepovolanou osobou a označení výstražnými tabulkami, bude provedeno podle pokynů pracovníka ECZR. Další podmínky pro zabezpečení našeho zařízení si vyhrajujeme při vytýčení nebo jeho odkrytí.
 - Přizvání zástupce ECZR ke kontrole křižovatek a souběhů před záhozem výkopu. O kontrole bude proveden zápis do montážního nebo stavebního deníku. Při nedodržení této podmínky, budou poruchy vzniklé na zařízení odstraňovány na náklady investory stavby.
3. Umístěním stavby dojde ke střetu se sítěmi společnosti Telefónica 02 Czech Republic, a.s., o nichž si investor zajistil vyjádření u společnosti Telefónica 02 Czech Republic, a.s., Č. Budějovice č.j.181762/11 ze dne 30.11.2011. Při provádění stavebních zemních nebo jiných prací je investor povinen učinit nezbytná opatření, aby nedošlo k ohrožení nebo poškození vedení SEK, zejména:
 - Při činnostech v blízkosti vedení SEK je povinen respektovat pravidla stanovená právními předpisy pro OP podzemního vedení sítě elektronických komunikací (dále PVSEK) a nadzemního vedení sítě elektronických komunikací (dále NVSEK) tak, aby nedošlo k poškození nebo zamezení přístupu k vedení. Při křížení, nebo souběhu zemních prací s PVSEK dodrží ČSN 73 6005 "Prostorová úprava vedení technického vybavení" v platném znění a normy související, ČSN 33 21 60 "Předpisy pro ochranu sdělovacích vedení a zařízení před nebezpečnými vlivy trojfázových vedení VN, VVN a ZVN" a dále ČSN 33 2000-5-54 "Uzemnění a ochranné vodiče".

- Před započítím zemních prací zajistit vyznačení trasy PVSEK na terénu podle obdržené polohopisné dokumentace. S vyznačenou trasou PVSEK prokazatelně seznámit pracovníky, kteří budou stavební práce provádět (Nařízení vlády č. 591/2006 Sb., §3 bod b.1, příloha č. 3, kap.II. čl.1.,4. a 5.). Elektromagnetické vytýčení PVSEK je též možno objednat u společnosti Telefónica 02 Czech Republic a.s., 15 dní před zahájením prací.
 - Pracovníky, kteří budou provádět zemní práce na staveništi upozornit, aby v případě potřeby zjistili hloubkové uložení PVSEK příčnými sondami. Upozornit je také na možnou odchylku +/- 30 cm mezi skutečným uložení PVSEK a polohovými údaji ve výkresové dokumentaci. Dále je upozornit, aby ve vzdálenosti nejméně 1,5 m od krajních vedení vyznačené trasy PVSEK nepoužívali žádných mechanizačních prostředků nebo nevhodného náradí a aby při provádění prací v těchto místech dbali nejvyšší opatrnosti.
 - Při zjištění zásadního rozporu mezi údaji v projektové dokumentaci a skutečnosti zastavit práce a věc oznámit zaměstnanci společnosti Telefónica 02 Czech Republic a.s., pověřeného ochranou sítě (dále POS). V pracích je možno pokračovat až po projednání a schválení dalšího postupu.
 - Při provádění zemních prací v blízkosti PVSEK postupovat tak, aby nedošlo ke změně hloubky uložení nebo prostorového uspořádání komunikační sítě. Odkryté vedení zabezpečit proti poškození, odcizení a prověšení.
 - Zemní práce v místech, kde uložený kabel vystupuje ze země do budovy, rozváděče, na sloup a pod. vykonávat velmi opatrně kvůli ubývajícímu krytí nad PVSEK. Výkopové práce v blízkosti sloupů PVSEK je povinen provádět v takové vzdálenosti, aby nedošlo k narušení jejich stability. (Nařízení vlády č. 591/2006 Sb., § 3 bod b.1. příloha č. 3 kap. IV. čl. 3., 4. a 5.).
 - Dojde-li při provádění zemních prací k odkrytí PVSEK, vyzvat pracovníka POS ke kontrole vedení před zakrytím. Teprve pak je možno provést zához.
 - Pomocná zařízení (patníky, kontrolní měřicí objekty, označníky, nadložní lana, uzemňovací soustavy, podpěry, stožáry, střešníky, konzoly apod.), které jsou součástí vedení, nesmí ani dočasně využívat k jiným účelům a nesmí být dotčena ani přemístěna.
 - Mimo vozovku není dovoleno trasu PVSEK přejíždět vozidly nebo stavební mechanizací, dokud nebude vedení zabezpečeno proti mechanickému poškození. Způsob mechanické ochrany trasy PVSEK projednat se zaměstnancem POS.
 - Při přepravě vysokého nákladu nebo mechanizace pod trasou PVSEK je povinnost respektovat výšku vedení nad zemí. Případné změny projednat předem se zaměstnancem POS.
 - Na trase PVSEK (včetně ochranného pásma) se nesmí měnit niveleta terénu, vysazovat trvalé porosty ani měnit rozsah zpevněných ploch (např. komunikací, parkovišť, vjezdů aj.). Nutnou změnu předem projednat se zaměstnancem POS.
 - Manipulační a skladové plochy je nutno zřízovat v takové vzdálenosti od PVSEK, aby při vykonávání prací v těchto prostorách se k vedení nemohly osoby ani mechanizace přiblížit na vzdálenost menší než 1 m (čl.275, ČSN 34 2100).
4. Umístěním stavby nesmí být narušena dopravní a technická infrastruktura. Stavebník je povinen zajistit před zahájením stavby vytýčení sítí a odpovídá za to, že nebudou stavbou poškozeny.
 5. Umístěním stavby dojde ke střetu se sítěmi společnosti ČEVAK a.s., o nichž si investor zajistil vyjádření u společnosti ČEVAK a.s. Č. Budějovice č.j. 011010019974 ze dne 9.12.2011. Vytýčení sítí na místě provede dle potřeb investora Čevak a.s. před zahájením zemních prací.
 6. Při návrhu i realizaci napojení nemovitosti na vodovod je nutné respektovat ustanovení ČSN 755411 (Vodovodní přípojky) a ČSN 736660 (Vnitřní vodovody). Při návrhu i realizaci napojení nemovitosti na kanalizaci je nutné respektovat ustanovení ČSN 756 101 (Stokové sítě a kanalizační přípojky) a ČSN 756760 (Vnitřní kanalizace).
 7. Přípojka vodovodu bude vedena od místa napojení k vodoměrné sestavě v přímém směru bez ohybů a lomů. Vodoměrná sestava bude umístěna dle přílohy "Technické požadavky na umístění vodoměrů".
 8. Na stavbu parkoviště bude vydávat stavební povolení Městský úřad Český Krumlov, odbor dopravy a silničního hospodářství.
 9. Původní dřevostavba občerstvení umístěná na pozemku parc.č. 207/4, v katastrálním území Frymburk, bude odstraněna (na základě ohlášení odstranění ze dne 12.4.2012, č.j. 1514/12-Gr).

IV. Stanoví podmínky pro provedení stavby:

1. Stavba bude provedena podle projektové dokumentace, kterou vypracoval ing. arch. Libor Jiřík ČKAIT 02 089 a Pavel Grbač ČKAIT 0101561; případné změny nesmí být provedeny bez předchozího povolení stavebního úřadu.
2. Stavebník oznámí stavebnímu úřadu termín zahájení stavby.
3. Stavebník oznámí stavebnímu úřadu tyto fáze výstavby pro kontrolní prohlídky stavby:
 - předání staveniště
 - dokončení konstrukce krovu
 - úplně dokončení stavby
4. Stavba bude dokončena do 3 let ode dne nabytí právní moci tohoto rozhodnutí.
5. Stavba bude prováděna stavebním podnikatelem. Investor je povinen nejpozději 10 dní. Před zahájením stavebních prací nahlásit stavebnímu úřadu název a sídlo odborné stavební firmy, která bude stavbu provádět.
6. Zařízení staveniště bude zřízeno na pozemcích stavebníka. V případě využití jiných pozemků pro zařízení staveniště, bude toto předem smluvně dojednáno s jejich vlastníky. Okolí staveniště nesmí být ohrožováno a nadměrně obtěžováno zvláště pak hlukem, prachem apod..
7. Při provádění stavby je nutno dodržovat předpisy týkající se bezpečnosti práce a technických zařízení, zejména zákon č.309/2006 Sb., kterým se upravují další požadavky bezpečnosti a ochrany zdraví při práci v pracovněprávních vztazích a o zajištění bezpečnosti a ochrany zdraví při činnosti nebo poskytování služeb mimo pracovněprávní vztahy (zákon o zajištění dalších podmínek bezpečnosti a ochrany zdraví při práci), a dále nař. vlády č. 362/2005 Sb., o bližších požadavcích na bezpečnost a ochranu zdraví při práci na pracovištích s nebezpečím pádu z výšky nebo do hloubky.
8. Původce odpadů (dodavatelé stavebních prací popř. stavebník) bude dodržovat všechny platné zákony a předpisy z oblasti odpadového hospodářství, zejména zákon č.185/2001 Sb., o odpadech, ve znění pozdějších předpisů. Nelze-li vyprodukované odpady využít, budou tyto ukládány nebo zneškodňovány jen v prostorech, objektech a zařízeních výhradně k tomuto účelu určených nebo převedeny do vlastnictví osobě oprávněné k jejich převzetí. O vyprodukovaných odpadech bude vedena evidence v souladu s § 21 vyhl. MŽP č. 383/2001 Sb., o podrobnostech nakládání s odpady.
9. Připojení na veřejný vodovod (montážní práce) včetně osazení vodoměru provede Čevak a.s. provozní středisko Frymburk (p. Procházka, tel. 602 294 109) po investorově podpisu tiskopisu Smlouvy o dodávce pitné vody a o odvádění odpadních vod (dále jen Smlouvy). Výkopové práce včetně provedení pískového lože a obsypu potrubí zajistí investor.
10. Napojení kanalizační přípojky bude provedeno ve spolupráci s provozním střediskem Čevak a.s. Frymburk. Dodavatel zajistí zemní práce, vysazení fixací odbočky na uliční stoce, následně (před záhozem) přizve ke kontrole pracovníka provozního střediska Čevak a.s., ten na místě písemně potvrdí řádné provedení napojení. Nebude-li doloženo toto písemné potvrzení, bude nutné na náklady investora provést kamerovou prohlídku kanalizace i přípojky, na jejímž základě bude písemně potvrzeno oprávněným pracovníkem Čevak a.s. řádné provedení napojení.
11. Před kolaudací (resp. před zahájením užívání stavby) bude společnosti Čevak a.s. doloženo geodetické zaměření skutečného provedení vodovodní přípojky a kanalizační přípojky včetně souřadnic.
12. Před zahájením realizace díla předá odpovědný pracovník Čevak a.s. odpovědnému zástupci dodavatele formulář "Čevak a.s. - přehled pokynů a rizik" společně s dalšími dokumenty- viz část "potvrzení dodavatele" tohoto formuláře. Seznámení se s předanými podklady potvrdí zástupce dodavatele svým podpisem na kopii uvedeného formuláře. Bez provedení těchto úkonů nesmí být realizace díla zahájena. S výše uvedenými dokumenty je možné se seznámit na internetové stránce společnosti Čevak a.s nebo na jednotlivých pobočkách společnosti Čevak a.s.
13. Stavba bude prováděna tak, aby se nepoškodily sousední nemovitosti nebo porosty. Vzniklé škody budou nahrazeny nebo odstraněny na náklad stavebníka. Stavbou nebudou znečišťovány veřejné komunikace.
14. Pokud se stavba nachází na území s archeologickými nálezy, budou zemní práce ohlášeny v dostatečném předstihu Archeologickému ústavu AV ČR v Praze, Letenská 4, Praha 1, 118 01 a jemu či jinému oprávněnému archeologickému pracovišti bude umožněno provést archeologický výzkum v rozsahu, jaký určí specialista archeolog. Informaci o tom, zda se jedná o území s archeologickými

nálezy poskytne Národní památkový ústav, odd. archeologických památek, Senovážné nám.6, České Budějovice, 370 21.

15. Dodavatel stavby nesmí překročit povolený hygienický limit hluku stanovený Nařízením vlády č. 148/2006 Sb., o ochraně zdraví před nepříznivými účinky hluku a vibrací.
16. Při stavbě budou dodržena ustanovení vyhlášky č. 268/2009 Sb., o technických požadavcích na stavby, která upravuje požadavky na provádění staveb, a příslušné technické normy.
17. Realizací záměru nesmí dojít k znečištění podzemních a povrchových vod.
18. Veškerá případná manipulace se závadnými látkami musí být prováděna tak, aby bylo zabráněno nežádoucímu úniku závadných látek do půdy nebo jejich nežádoucímu smísení s odpadními nebo srážkovými vodami.
19. Realizací záměru nesmí dojít ke zhoršení odtokových poměrů na předmětné lokalitě.
20. Stavba může být užívána pouze na základě kolaudačního souhlasu. Souhlas vydává na žádost stavebníka příslušný stavební úřad. Stavebník v žádosti uvede identifikační údaje o stavbě a předpokládaný termín jejího dokončení. Stavební úřad do 15 dnů ode dne doručení žádosti stavebníka stanoví termín provedení závěrečné kontrolní prohlídky.

K závěrečné kontrolní prohlídce stavebník předloží :

- dokumentaci skutečného provedení stavby, pokud při jejím provádění došlo k nepodstatným odchylkám oproti vydanému stavebnímu povolení nebo ověřené projektové dokumentaci
- geometrické zaměření stavby
- zápis o předání a převzetí stavby
- revizní zprávu elektroinstalace
- revizní zprávu hromosvodu
- výsledek těsnostní zkoušky kanalizace a kanalizační přípojky
- výsledek tlakové zkoušky vodoinstalace a vodovodní přípojky
- doklad o prostorovém vytýčení stavby v souladu s územním rozhodnutím a stavebním povolením
- doklad o osvědčení jakosti použitých výrobků
- doklad o způsobu zneškodnění vyprodukovaných odpadů
- projektovou dokumentaci ověřenou stavebním úřadem při povolení či ohlášení stavby
- rozbor vzorku vody
- doklad o nezávadnosti materiálů přicházejících do styku s pitnou vodou
- kolaudační souhlas k užívání parkoviště
- protokol o proměření koncentrace radonu v objektu
- závazné stanovisko Krajské hygienické stanice JČ kraje, územního pracoviště Český Krumlov
- závazné stanovisko Hasičského záchranného sboru JČ kraje, územního odboru Český Krumlov

V. Vydává rozhodnutí o námitkách účastníků řízení a veřejnosti

- Námitka účastníků řízení, pana Milana Kavalíra, paní Zdeňky Kavalírové a paní Karin Korte, týkající se nesouhlasu se stavbou, **se zamítá.**
- Námitka účastníka řízení pana Josefa Landy, odůvodněná tím, že „chce mít u rodinného domu klid“ **se zamítá.**
- Námitka z řad veřejnosti, pana Miroslava Večerky, pana Josefa Stašáka a paní Heleny Stašákové, týkající se nesouhlasu se stavbou **se zamítá.**

VI. Vykonalnost rozhodnutí:

Vzhledem k tomu, že výroky tohoto rozhodnutí vydaného ve spojeném řízení se vzájemně podmiňují, stavební úřad ve smyslu ustanovení § 74 odst. 1 zákona č. 500/2004 Sb., ve znění pozdějších předpisů, (dále jen „správní řád“) stanoví, že výroková část rozhodnutí, vztahující se k povolení stavby (část.II. a IV.), nabude vykonatelnosti nejdříve dnem, kdy se stane pravomocnou výroková část rozhodnutí o umístění stavby (část I. A III.).

Účastníci řízení na něž se vztahuje rozhodnutí správního orgánu dle § 85 odst. 1 písm.a) a § 109 odst.1) písm. a) stavebního zákona:

Městys Frymburk, 382 79 Frymburk 78, který zastupuje zplnomocněný zástupce Pavel Grbač,
382 78 Lipno nad Vltavou č.p. 37

Odůvodnění:

Dne 4.5.2012 podal stavebník žádost o vydání rozhodnutí o umístění a provedení stavby. Uvedeným dnem bylo zahájeno územní a stavební řízení, které stavební úřad spojil podle § 78 odst. 1 stavebního zákona v souladu s § 140 odst. 1 správního řádu usnesením podle § 140 odst. 4 správního řádu. Stavební úřad oznámil zahájení společného územního a stavebního řízení účastníkům řízení, dotčeným orgánům a veřejnosti. K projednání žádosti současně nařídil ústní jednání spojené s ohledáním na místě na 12.6.2012, o jehož výsledku byl sepsán protokol.

Mezi účastníky územního řízení byli zahrnuti :

- dle § 85 odst. 1 písm. a) stavebního zákona žadatel: Městys Frymburk, 382 79 Frymburk č.p. 78, zplnomocněný zástupce : Pavel Grbač, Lipno nad Vltavou č.p. 37, 382 78 Lipno nad Vltavou dle § 85 odst. 1 písm. b) stavebního zákona obec, na jejímž území má být požadovaný záměr uskutečněn : Městys Frymburk
- dle § 85 odst. 2 písm. b) stavebního zákona osoby, jejichž vlastnické nebo jiné věcné právo k sousedním stavbám anebo sousedním pozemkům nebo stavbám na nich může být územním rozhodnutím přímo dotčeno : Josef Landa, Vřesová č.p. 814, 252 42 Jesenice, Horní Jirčany, Milan Kavalír, Družstevní č.p. 337, 382 32 Velešín, Zdeňka Kavalírová, Družstevní č.p. 337, 382 32 Velešín, ČEVAK a.s., Severní č.p. 8, 370 10 České Budějovice 10, E.ON Distribuce, a.s., F.A.Gerstnera č.p. 6, 370 49 České Budějovice, Telefónica O2 Czech Republic, a.s., DLSS České Budějovice, P.O.Box 56, 130 76 Praha 4, Antonie Hessová, Barákova č.p. 558/73, Božkov, 326 00 Plzeň 26, Karin Korte, Frymburk č.p. 3114, 382 79 Frymburk

Mezi účastníky stavebního řízení byli podle § 109 stavebního zákona zahrnuti :

Městys Frymburk, Frymburk č.p. 78, 382 79 Frymburk, zplnomocněný zástupce : Pavel Grbač, Lipno nad Vltavou č.p. 37, 382 78 Lipno nad Vltavou, Josef Landa, Vřesová č.p. 814, 252 42 Jesenice, Horní Irčany, Milan Kavalír, Družstevní č.p. 337, 382 32 Velešín, Zdeňka Kavalírová, Družstevní č.p. 337, 382 32 Velešín, ČEVAK a.s., Severní č.p. 8, 370 10 České Budějovice, E.ON Distribuce, a.s., F.A.Gerstnera č.p. 6, 370 49 České Budějovice, Telefónica O2 Czech Republic, a.s., DLSS České Budějovice, P.O.Box 56, 130 76 Praha, Antonie Hessová, Barákova č.p. 558/73, Božkov, 326 00 Plzeň 26, Karin Korte, Frymburk č.p. 3114, 382 79 Frymburk

Stavební úřad v provedeném společném územním a stavebním řízení přezkoumal předloženou žádost z hledisek uvedených v § 86 a 111 stavebního zákona, projednal ji s účastníky řízení a s dotčenými orgány a zjistil, že jejím uskutečněním nebo užíváním nejsou ohroženy zájmy chráněné stavebním zákonem, předpisy vydanými k jeho provedení a zvláštními předpisy.

Umístění stavby je v souladu se schválenou územně plánovací dokumentací pro sídelní útvar Frymburk v ploše funkčního využití: plochy občanské vybavenosti a služeb. Stavba vyhovuje obecným požadavkům na využívání území. Projektová dokumentace stavby splňuje obecné technické požadavky na stavby. Stavební úřad v průběhu řízení neshledal důvody, které by bránily povolení stavby.

Stanoviska sdělili:

- MěÚ Český Krumlov, odbor ŽP a zemědělství, dne 15.5.2012, č.j. MUCK 04021/2012/OŽPZ/Ra
- Správa CHKO Šumava, pracoviště Horní Planá, dne 4.4.2012, č.j. NPS 02739/2012/2
- Povodí Vltavy a.s. České Budějovice, dne 31.1.2012, zn.7314/2012-143
- KHS JČ kraje České Budějovice, dne 25.1.2012, č.j.KHSJC 02058/2012/HV.CK
- HZS JČ kraje, územní odbor Český Krumlov, 16.4.2012, č.j. HSCB-1370-2/2012
- Úřad Městys Frymburk, 25.1.2012
- E.ON ČR s.r.o. České Budějovice, dne 1.12.2011, zn.T6770 – Z0511137262 a dne 28.12.2011 zn. 9334/11
- Telefónica Czech Republic a.s., Praha, 30.11.2011, č.j. 181762/11
- ČEVAK a.s., České Budějovice, dne 9.12.2012, č.j. 011010019974 a dne 3.2.2012, č.j. 012010002398

Stavební úřad zajistil vzájemný soulad předložených závazných stanovisek dotčených orgánů vyžadovaných zvláštními předpisy a zahrnul je do podmínek rozhodnutí. Stavební úřad rozhodl, jak je uvedeno ve výroku rozhodnutí, za použití ustanovení právních předpisů ve výroku uvedených.

Vypořádání s návrhy a námitkami účastníků:

- Námitka účastníků řízení, pana Milana Kavalíra, paní Zdeňky Kavalírové a paní Karin Korte, která byla zaznamenána do protokolu při místním šetření dne 12.6.2012 spočívá v tom, že tito účastníci

vyjádřili do protokolu pouze nesouhlas se stavbou. K tomuto nesouhlasu nebyl udán žádný důvod, proto stavební úřad námitku zamítl.

- Účastník řízení pan Josef Landa, který uvedl svoji námitku do protokolu při místním šetření dne 12.6.2012, nesouhlasí se stavbou, protože „chce mít u rodinného domu klid“. Tato námitka je bezpředmětná, jelikož v této chvíli se jedná o novou stavbu zázemí pláže, která by oproti původní stavbě občerstvení měla sloužit pouze jako společenské prostory a hygienické zázemí bez občerstvení. V tomto případě by měl být provoz oproti stávajícímu provozu občerstvení mnohem méně náročný na hluk a pohyb osob. Stavba je navrhována v ploše funkčního využití občanské vybavenosti a služeb. Během výstavby a následného užívání stavby musí stavebník a uživatel dodržovat stanovené hygienické limity hluku nařízením vlády č. 148/2006 Sb., o ochraně zdraví před nepříznivým účinkem hluku a vibrací. Proto i tuto námitku stavební úřad zamítl.

Vyhodnocení připomínek veřejnosti:

- Námitka z řad veřejnosti, pana Miroslava Večerky, pana Josefa Stašáka a paní Heleny Stašákové, která byla zaznamenána do protokolu při místním šetření dne 12.6.2012 spočívá v tom, že výše uvedené osoby z řad veřejnosti vyjádřili do protokolu pouze nesouhlas se stavbou. K tomuto nesouhlasu nebyl udán žádný důvod, proto stavební úřad námitku zamítl.

Poučení účastníků:

Proti tomuto rozhodnutí se lze odvolat do 15 dnů ode dne jeho oznámení k odboru územního plánování, stavebního řádu a investic Krajského úřadu Jihočeského kraje České Budějovice podáním u zdejšího správního orgánu.

Odvolání se podává s potřebným počtem stejnopisů tak, aby jeden stejnopis zůstal správnímu orgánu a aby každý účastník dostal jeden stejnopis. Nepodá-li účastník potřebný počet stejnopisů, vyhotoví je správní orgán na náklady účastníka. Odvoláním lze napadnout výrokovou část rozhodnutí, jednotlivý výrok nebo jeho vedlejší ustanovení. Odvolání jen proti odůvodnění rozhodnutí je nepřípustné.

Stavební úřad po právní moci rozhodnutí předá ověřenou dokumentaci pro umístění stavby stavebníkovi, případně obecnímu úřadu, jehož územního obvodu se umístění stavby týká, není-li sám stavebním úřadem, popřípadě též speciálnímu stavebnímu úřadu. Stavebníkovi zašle jedno vyhotovení ověřené projektové dokumentace a štítek obsahující identifikační údaje o povolené stavbě. Další vyhotovení ověřené projektové dokumentace zašle vlastníkovvi stavby, pokud není stavebníkem.

Stavebník je povinen štítek před zahájením stavby umístit na viditelném místě u vstupu na staveniště a ponechat jej tam až do dokončení stavby, případně do vydání kolaudačního souhlasu; rozsáhlé stavby se mohou označit jiným vhodným způsobem s uvedením údajů ze štítku.

Rozhodnutí má podle § 93 odst. 1 stavebního zákona platnost 2 roky. Podmínky rozhodnutí o umístění stavby platí po dobu trvání stavby či zařízení, nedošlo-li z povahy věci k jejich konzumaci. Stavba nesmí být zahájena, dokud rozhodnutí nenabude právní moci. Stavební povolení pozbývá platnosti, jestliže stavba nebyla zahájena do 2 let ode dne, kdy nabylo právní moci.

Ing. Vilém Rada
vedoucí stavebního úřadu
Městského úřadu Horní Planá

otisk úředního razítka

vyjádřili do protokolu pouze nesouhlas se stavbou. K tomuto nesouhlasu nebyl udán žádný důvod, proto stavební úřad námitku zamítl.

- Účastník řízení pan Josef Landa, který uvedl svoji námitku do protokolu při místním šetření dne 12.6.2012, nesouhlasí se stavbou, protože „chce mít u rodinného domu klid“. Tato námitka je bezpředmětná, jelikož v této chvíli se jedná o novou stavbu zázemí pláže, která by oproti původní stavbě občerstvení měla sloužit pouze jako společenské prostory a hygienické zázemí bez občerstvení. V tomto případě by měl být provoz oproti stávajícímu provozu občerstvení mnohem méně náročný na hluk a pohyb osob. Stavba je navrhována v ploše funkčního využití občanské vybavenosti a služeb. Během výstavby a následného užívání stavby musí stavebník a uživatel dodržovat stanovené hygienické limity hluku nařízením vlády č. 148/2006 Sb., o ochraně zdraví před nepříznivým účinkem hluku a vibrací. Proto i tuto námitku stavební úřad zamítl.

Vyhodnocení připomínek veřejnosti:

- Námitka z řad veřejnosti, pana Miroslava Večerky, pana Josefa Stašáka a paní Heleny Stašákové, která byla zaznamenána do protokolu při místním šetření dne 12.6.2012 spočívá v tom, že výše uvedené osoby z řad veřejnosti vyjádřili do protokolu pouze nesouhlas se stavbou. K tomuto nesouhlasu nebyl udán žádný důvod, proto stavební úřad námitku zamítl.

Poučení účastníků:

Proti tomuto rozhodnutí se lze odvolat do 15 dnů ode dne jeho oznámení k odboru územního plánování, stavebního řádu a investic Krajského úřadu Jihočeského kraje České Budějovice podáním u zdejšího správního orgánu.

Odvolání se podává s potřebným počtem stejnopisů tak, aby jeden stejnopis zůstal správnímu orgánu a aby každý účastník dostal jeden stejnopis. Nepodá-li účastník potřebný počet stejnopisů, vyhotoví je správní orgán na náklady účastníka. Odvoláním lze napadnout výrokovou část rozhodnutí, jednotlivý výrok nebo jeho vedlejší ustanovení. Odvolání jen proti odůvodnění rozhodnutí je nepřípustné.

Stavební úřad po právní moci rozhodnutí předá ověřenou dokumentaci pro umístění stavby stavebníkovi, případně obecnímu úřadu, jehož územního obvodu se umístění stavby týká, není-li sám stavebním úřadem, popřípadě též speciálnímu stavebnímu úřadu. Stavebníkovi zašle jedno vyhotovení ověřené projektové dokumentace a štítek obsahující identifikační údaje o povolené stavbě. Další vyhotovení ověřené projektové dokumentace zašle vlastníkovvi stavby, pokud není stavebníkem.

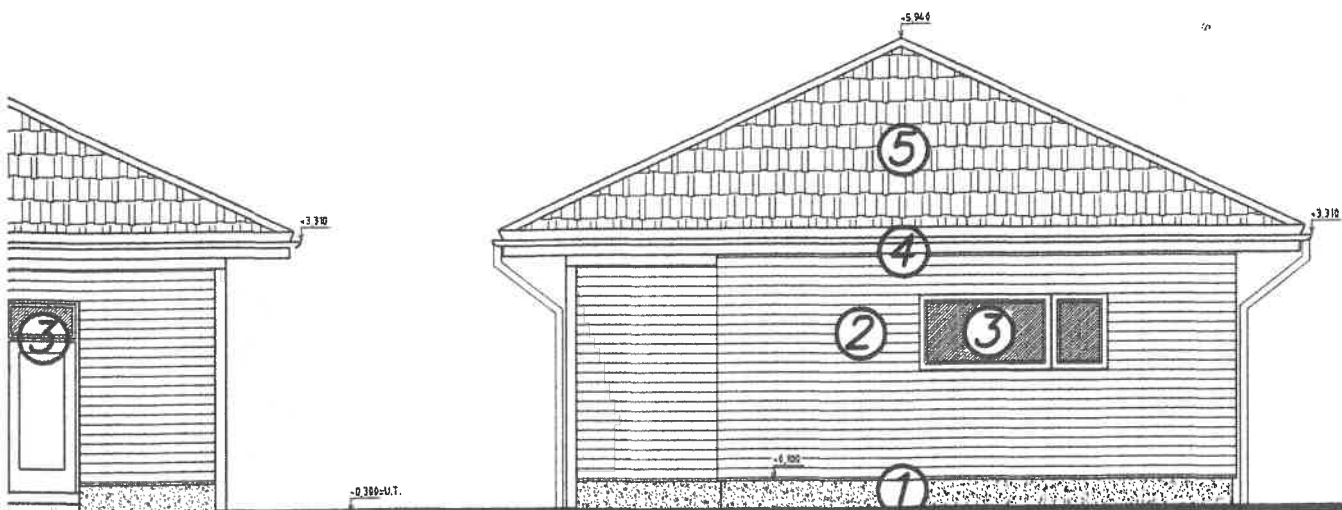
Stavebník je povinen štítek před zahájením stavby umístit na viditelném místě u vstupu na staveniště a ponechat jej tam až do dokončení stavby, případně do vydání kolaudačního souhlasu; rozsáhlé stavby se mohou označit jiným vhodným způsobem s uvedením údajů ze štítku.

Rozhodnutí má podle § 93 odst. 1 stavebního zákona platnost 2 roky. Podmínky rozhodnutí o umístění stavby platí po dobu trvání stavby či zařízení, nedošlo-li z povahy věci k jejich konzumaci. Stavba nesmí být zahájena, dokud rozhodnutí nenabude právní moci. Stavební povolení pozbývá platnosti, jestliže stavba nebyla zahájena do 2 let ode dne, kdy nabylo právní moci.

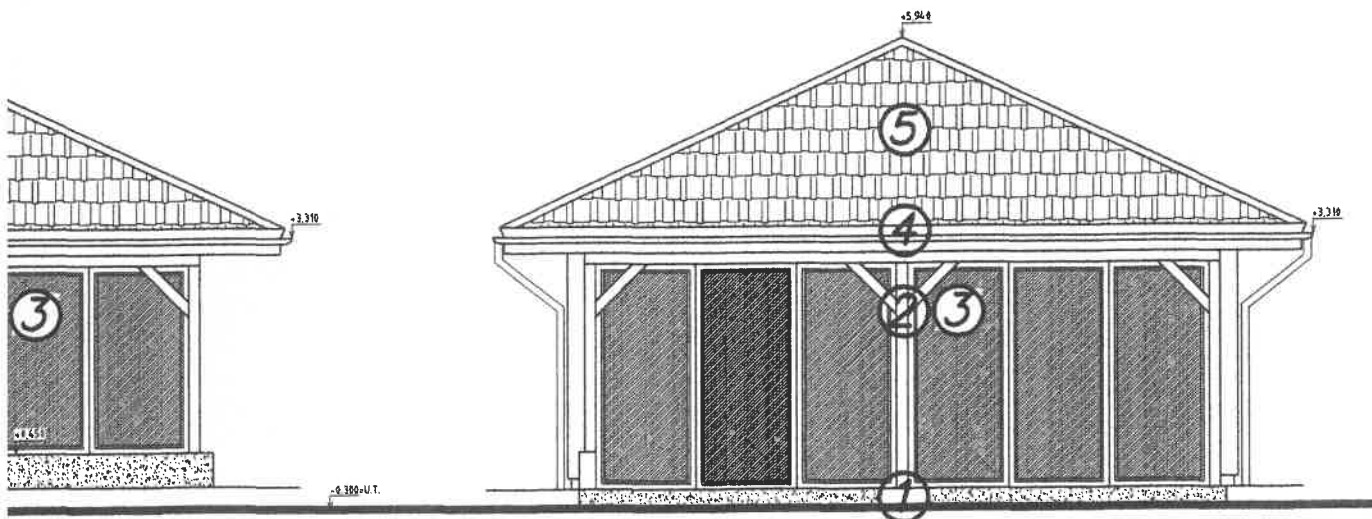
Ing. Vilém Rada
vedoucí stavebního úřadu
Městského úřadu Horní Planá

otisk úředního razítka

POHLED VÝCHODNÍ



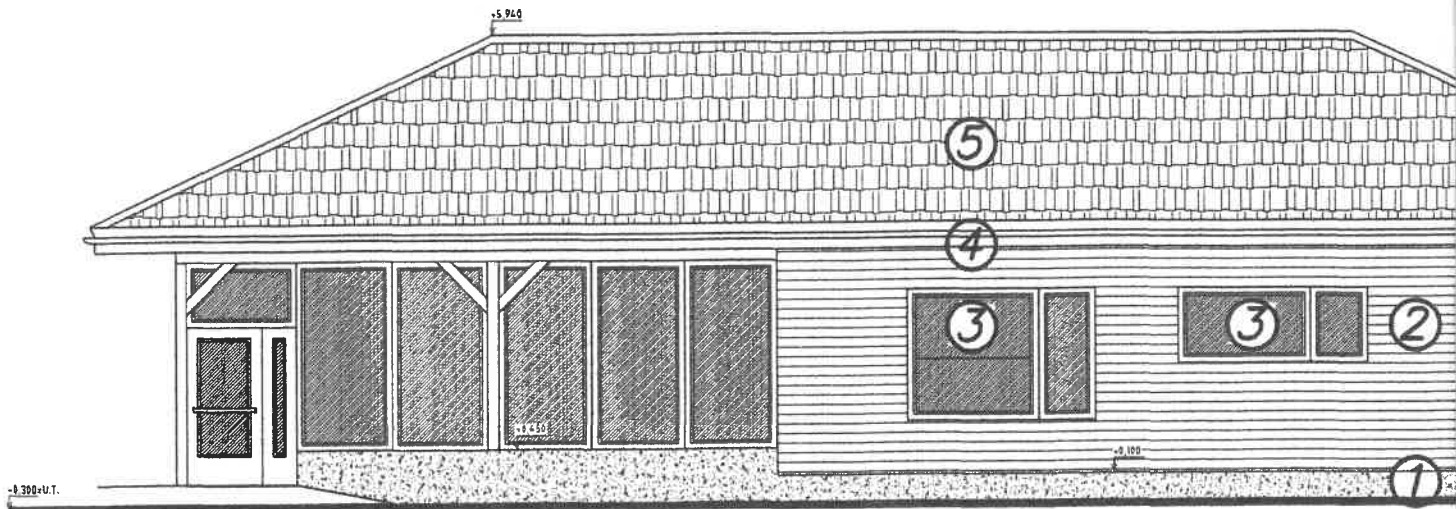
POHLED ZÁPADNÍ



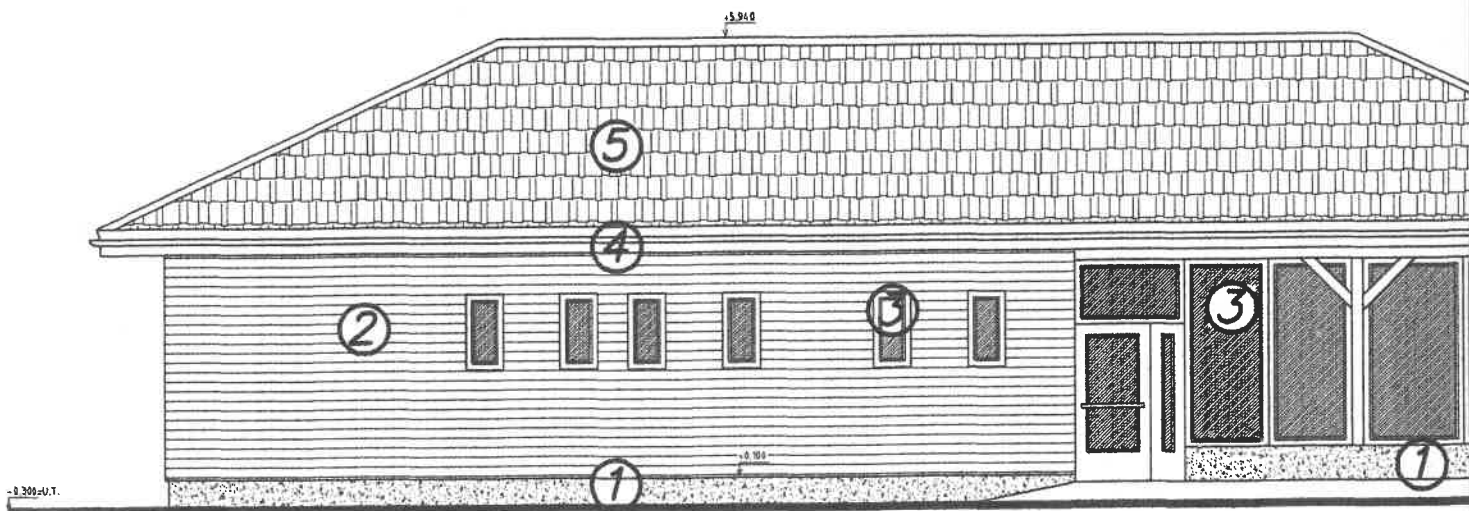
COLOR Siloxan Fassadenputz K 3,0 MM – ŠEDÁ
10 MM A DIFÚZNÍ HYDROIZOLAČNÍ FÓLII, OLEJOVÁNÍ V ODSTÍNU PINIE (DLE SOUSEDNÍ BUDOVY)



POHLED JIŽNÍ



POHLED SEVERNÍ



ÚPRAVY POVRCHŮ :

- 1/ SOKL – TEPelnĚ-IZOLAČNÍ SYSTĚM SE STYRODUREM TL. 100 MM, DVOJITÁ BANDAŽ + ZATÍRANÁ OMITKA TEX-
- 2/ FASÁDA – SMRKOVÝ PALUBKOVÝ OBKLAD TL. 19 MM NA DŘEVĚNÝ ROŠT, PROVĚTRÁVANÝ, S MIN. VATOU TL. 1
- 3/ VÝPLNĚ OTVORŮ – PLASTOVÉ KONSTRUKCE S IZOL. DVOJSKLEM – ŠEDÁ
- 4/ OKAPNÍ ŽLABY A SVODY – SYSTĚM LINDAB RAINLINE – ŠEDÁ
- 5/ STŘEŠNÍ KRYTINA – PROLAMOVANÉ OCEL. KRYTINA SATJAM CLASSIC – ŠEDÁ