

Program rozvoje města Horní Planá

na období 2016 - 2022



Únor 2016

OBSAH

ÚVOD	4
ANALYTICKÁ ČÁST	5
A.1 Charakteristika obce	5
1. Území	5
2. Obyvatelstvo	7
3. Sociální situace v obci	8
4. Spolková, osvětová a informační činnost	8
5. Hospodářství	10
6. Trh práce	17
7. Infrastruktura	18
8. Dopravní infrastruktura	21
9. Dopravní obslužnost	23
10. Bydlení	24
11. Školství a vzdělávání	25
12. Zdravotnictví	27
13. Sociální péče	27
14. Kultura	28
15. Sport a volnočasové aktivity	30
16. Životní prostředí, ochrana životního prostředí	31
17. Správa a hospodaření obce	32
18. Bezpečnost	34
19. Vnější vztahy a vazby obce	36
A.2 Východiska pro návrhovou část – SWOT analýza	38
B. NÁVRHOVÁ ČÁST	41
B.1 Strategická vize	41
B.2 Opatření a aktivity	42
B.3 Podpora realizace programu	44
Příloha č. 1 Akční plán naplňování strategie rozvoje města	45

Použité zkratky

ČSÚ	Český statistický úřad
CHOPAV	Chráněná oblast přirozené akumulace vod
KIC	Kulturní a informační centrum Horní Planá
MÚ	Městský úřad
Správa NP Šumava	Správa národního parku Šumava
ORP	Obec s rozšířenou působností
OSSZ	Okresní správa sociálního zabezpečení
PP	Přírodní památka
PRO	Program rozvoje obce
SLBD	Sčítání lidu, bytů a domů
SPÚ	Státní pozemkový úřad
ÚPD	Územně plánovací dokumentace
ZPF	Zemědělský půdní fond
ZRTV	Základní a rekreační tělesná výchova
ZŠ a MŠ	Základní škola a mateřská škola Horní Planá

Použitá literatura

ÚP Horní Planá, 2014, Atelier 8000 spol. s r.o., A+U Design, spol. s r.o
Strategie rozvoje města Horní Planá, DHV ČR, spol. s r.o., 2002

Program rozvoje obce byl schválen zastupitelstvem města Horní Planá dne, usnesením č.

ÚVOD

V úvodu je popsán **účel a smysl dokumentu, a také způsob jeho vzniku** – kdy byl vytvářen, na jaké období, jaké subjekty se na jeho tvorbě podílely, jak probíhal proces zpracování atd.

Základním plánovacím dokumentem obce, zakotveným v zákoně č. 128/2000 Sb., o obcích, **je program rozvoje obce**. Jde o hlavní nástroj řízení rozvoje obce. Program rozvoje obce formuluje představy o budoucnosti obce a navrhuje způsoby, jak těchto představ dosáhnout.

Program rozvoje města Horní Planá vznikl od října 2015 do konce ledna 2016 subdodavatelsky na základě smlouvy o dílo. Byla ustanovena pracovní skupina na bázi rady města, která se scházela nad dílčími výstupy projektu, a jednotliví členové rovněž zasílali své připomínky v průběhu zpracování dokumentu. Pracovní verze dokumentu byla nejprve veřejně představena na jednání rady města v prosinci 2015 a následně vyvěšena na stránkách města s výzvou k připomínkování ze strany veřejnosti. Návazně na program rozvoje města byl zpracován akční plán pro rok 2016.

Následně po zpracování připomínek bude předložen Program rozvoje města Horní Planá včetně akčního plánu ke schválení Zastupitelstvu města Horní Planá.

Hlavním řešitelem, který úzce spolupracoval s externím zpracovatelem, byl starosta města Jiří Hůlka, dalšími členy pracovní skupiny byli členové rady města František Kandrát, Ing. Michal Huszár, Emil Horváth, Ing. Zdeněk Homolka a tajemnice městského úřadu Ing. Miroslava Záhořová.

Do procesu tvorby PRO byla také zapojena veřejnost, která měla formou připomínek možnost podílet se na formování výsledné podoby tohoto dokumentu. Návrh PRO byl zveřejněn k připomínkování na stránkách města.

Za přípravu a zpracování analytických podkladů, formulaci strategie a zpracování návrhu akčního plánu zodpovídal externí dodavatel Ing. Martin Rybář, IČ: 48246948.

Dokument Program rozvoje města Horní Planá na období let 2016 – 2022 byl zpracován díky projektu „Elektronická metodická podpora tvorby rozvojových dokumentů obcí“ (CZ.1.04/4.1.00/62.00008), jehož nositelem bylo Ministerstvo pro místní rozvoj ČR.

ANALYTICKÁ ČÁST

A.1 CHARAKTERISTIKA OBCE

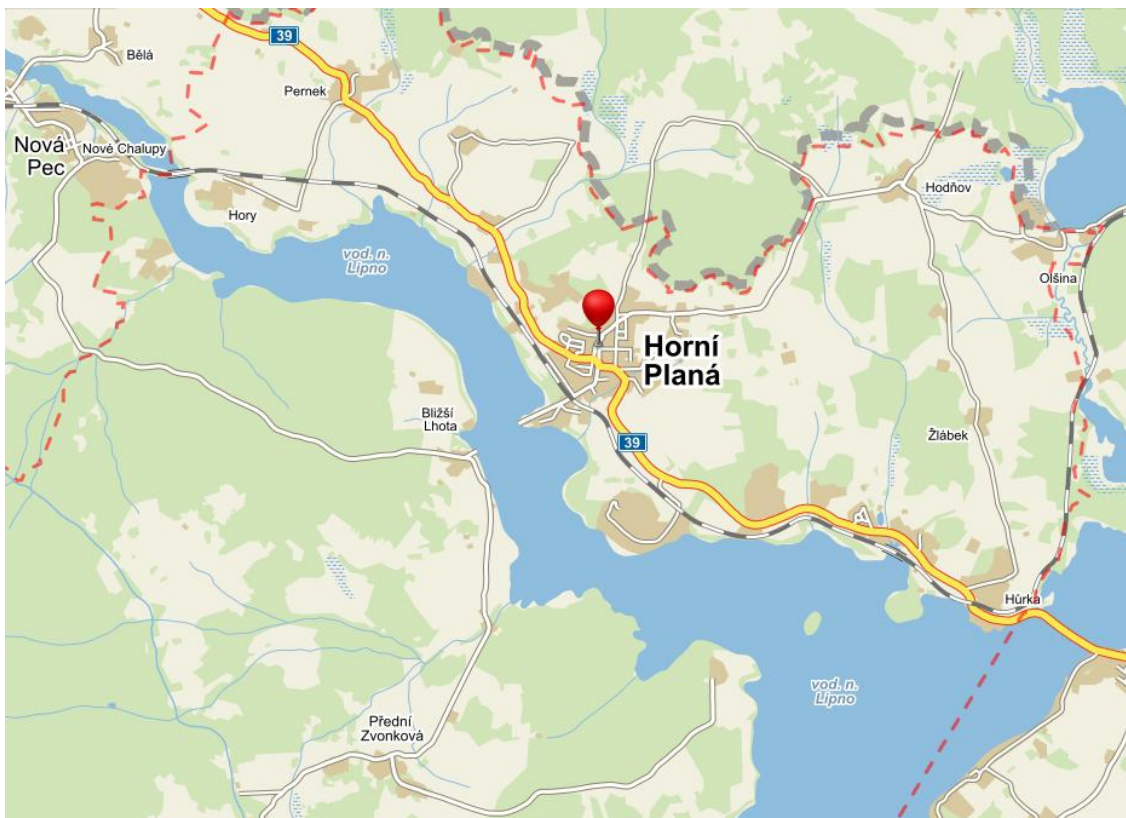
Charakteristika (profil) obce soustřeďuje základní fakta o obci a obsahuje komplexní zhodnocení situace v obci, charakteristiku stavu a vývoje jednotlivých oblastí života obce. Klade důraz na zachycení hlavních předností a rozvojových problémů obce a jejich příčin.

1. Území

- *umístění obce v rámci ČR, kraje, ORP*
- *katastry a části obce, velikost území obce*
- *vzdálenosti do spádových sídel*
- *ráz krajiny v okolí obce: způsob využívání krajiny, významné přírodní útvary, vodní toky na území obce, velkoplošná ochrana přírody, ochranná pásma apod.*
- *základní historické souvislosti obce ovlivňující současnou situaci obce*

Město Horní Planá se nachází na samém pomezí Jihočeského kraje při státní hranici s Rakouskem na břehu vodní nádrže Lipno ve správním území ORP Český Krumlov v nadmořské výšce 776 m. Horní Planá je nejvýše položeným městem v Jihočeském kraji.

Na katastru města se rozkládá velkoplošné chráněné území – CHKO a NP Šumava, což do značné míry determinuje způsob využití území města. Po desetiletí byl územní rozvoj obce limitován rovněž přítomností vojenského prostoru Boletice, který ze severu s katastrem města sousedí. Nově se část tohoto prostoru vojenského cvičiště po odchodu Armády ČR stává příležitostí dalšího rozvoje města.



Zdroj: www.mapy.cz

Město je poměrně vzdálené od významných regionálních center ale vlastní napojení Horní Plané na silniční a železniční síť ČR je přiměřené. Trasa budoucí dálnice D3 je vzdálená 47,5 km. Městem prochází komunikace 1. třídy I/39, která je hlavní dopravní tepnou této části Šumavy ze směru od Českého Krumlova (vzdáleného 29,4 km) směrem na Prachatice (39,8 km) a přechod Strážný (39,7 km). Městem prochází regionální železniční trať Český Krumlov – Volary (Nové Údolí). Zhoršená je dostupnost směrem do Horního Rakouska a Bavorska.

Jde o periferní podhorský region s méně příznivými podmínkami pro rozvoj zemědělství, kde významnou roli hraje pastevectví a dřevařský průmysl a méně intenzivní formy zemědělské činnosti. Atraktivita regionu Lipenska jako turistické destinace přispěla k diverzifikaci ekonomické základny a významně přispívá k ekonomické stabilitě historicky strukturálně postiženého příhraničního regionu. Historickým handicapem, který dlouhá léta bránil přirozenému rozvoji města, byl odsun německého obyvatelstva po II. světové válce a blízkost železné opony. Město tak na dlouhá léta ztratilo vlastní identitu a tradice.

Tabulka 1 Struktura účelu využití území města

Základní výměry území města		
Celková plocha území obce	9 881,99	[ha]
<i>Výměra orné půdy</i>	53,69	[ha]
<i>Výměra chmelnic</i>	0	[ha]
<i>Výměra vinic</i>	0	[ha]
<i>Výměra zahrad</i>	26,11	[ha]
<i>Výměra ovocných sadů</i>	2,54	[ha]
<i>Výměra trvalých travních porostů</i>	3 469,24	[ha]
Výměra zemědělské půdy celkem	3 551,58	[ha]
Výměra lesní půdy	3 447,52	[ha]
Výměra vodních ploch	1 982,93	[ha]
Výměra zastavěných ploch	42,1	[ha]
Výměra ostatních ploch	857,87	[ha]

Zdroj: ČSÚ 2015

Katastr města svou výměrou 9 882 ha je poměrně rozsáhlý a hustota osídlení 45,9 obyvatel na km² je velmi nízká ve srovnání s krajským průměrem 63,4 obyvatel a celorepublikovým 133,6 obyvatel na km². Území města je rozděleno na celkem 8 místních částí: Bližší Lhota, Hodňov, Horní Planá, Hory, Hůrka, Olšina, Pernek, Žlábek, ty se dále skládají z dalších menších sídelních lokalit. Katastr města se rozkládá na pravém i levém břehu Vodní nádrže Lipno, která významným způsobem komplikuje dopravní provázanost jednotlivých místních částí. Sídelní struktura města je tak velmi roztržštěná. Celková rozlehlost, nízká hustota osídlení a větší počet malých sídel ve složitých podmínkách podhorské krajiny se zvýšenou ochranou životního prostředí ztěžují rozvoj města a zvyšují náklady výkonu veřejné správy na jeho území. Na druhou stranu je mimořádná hodnota přírodního bohatství každoročně lákadlem mnoha návštěvníků, kteří podstatným způsobem přispívají k ekonomickému rozvoji města.

2. Obyvatelstvo

- počet obyvatel a jeho vývoj v obci (v částech obce)
- pohyb obyvatel – počty narozených a zemřelých, přistěhovalých a vystěhovalých
- věkové složení obyvatel (zejména podíly seniorů a dětí)
- předpokládaný vývoj zastoupení dětí a seniorů
- vzdělanostní struktura obyvatel

Do vývoje obyvatelstva města se zásadním způsobem promítl odsun německých obyvatel po II. světové válce, jak dokládá propad z původních 7470 hlášených obyvatel v roce 1910 ve srovnání se stavem v roce 1950, kdy počet obyvatel dosahoval 2268 osob. Ve druhé polovině 20. století pak dochází ke stagnaci v počtu obyvatel přibližně na této úrovni až do dnešních dnů.

Zásadní proměnou ovšem prochází věkové složení obyvatel města. Počet obyvatel nad 65 let od roku 2010 stoupá každým rokem až na současných 448 obyvatel (stejný parametr dosahoval v roce 2003 pouhých 296 obyvatel). Výrazně starší populaci obyvatel nad celorepublikovým průměrem dokládá i index stáří (tabulka č. 2), druhá varianta výpočtu zahrnuje i současné šedesátníky, jak bylo dříve uváděno. V roce 2014 bylo v České republice 17,4 % obyvatel starších 65 let, v případě Horní Plané činí tento podíl 20,8 %. I pokud bychom odmysleli kapacitu Domova důchodců Horní Planá s rozsáhlejší spádovou oblastí využití kapacity 110 lůžek, je index stáří výrazně nad celorepublikovým průměrem. Město je navíc rovněž sídlem dětského domova. V souvislosti s trendem stárnutí populace lze v budoucnu předpokládat vyšší potřebnost sociální a zdravotní péče a zvýšenou poptávku po kapacitách sociálních služeb.

Tabulka 2 – Demografický vývoj města Horní Planá

Demografický vývoj								
letopočet	1910	1950	1980	2010	2011	2012	2013	2014
Počet obyvatel	7470	2268	2130	2280	2194	2176	2145	2153
Počet obyvatel ve věku 0 až 14 let	-	-	-	257	262	258	253	261
Počet obyvatel ve věku 15-59 muži	-	-	-	793	650	719	705	693
Počet obyvatel ve věku 15-59 ženy	-	-	-	671	728	637	618	597
Počet obyvatel ve věku 60-64 muži	-	-	-	87	82	77	73	70
Počet obyvatel ve věku 60-64 let ženy	-	-	-	101	91	84	83	84
Počet obyvatel nad 65 let	-	-	-	371	381	401	413	448
Saldo migrace	-	-	-	61	-31	-11	-13	17
Celkový přírůstek	-	-	-	51	-86	-18	-31	8
Index stáří (15/65)	-	-	-	144,36	145,42	155,43	163,24	171,65
Index stáří (15/60)	-	-	-	217,51	211,45	217,83	224,90	230,65

Zdroj: ČSÚ, 2015

Vzdělanostní struktura

Vezmeme-li jako základní statistický ukazatel úrovně vzdělanosti podíl obyvatel ve věku 15 a více let, kteří mají úplné střední vzdělání (s maturitou) nebo některý z vyšších stupňů

vzdělání, patří ORP Český Krumlov a potažmo město Horní Planá mezi regiony se zhoršenou úrovní dosaženého vzdělání než je průměr ČR. Dle SLBD 2011 dosahuje tato hodnota úroveň 28 %, přičemž celostátní průměr je 43,6 %. S ohledem na vyšší koncentraci vysokoškolsky vzdělaných lidí ve větších sídlech s lepší nabídkou pracovních příležitostí je tento stav očekávatelný. Město Horní Planá může rozvíjet a rozvíjí kvalitu předškolního a základního vzdělávání (viz kapitola 11. Školství). Střední vzdělání je nejbližší dostupné v Českém Krumlově (30 km). Pro zachování udržitelné kvality života konkrétně dostupnost vzdělávání je nezbytné zachovat přiměřenou dopravní obslužnost města. Za vzděláním mimo obec denně vyjíždí 144 dětí.

Prognóza

Vysoký index stárí snižuje výkonnost ekonomické základny a představuje riziko výrazného snižování počtu obyvatel v následujících letech. Snižovaná vzdělanostní úroveň a nevyhovující struktura profesního zaměření oproti požadavkům trhu práce zejména v sektoru služeb oslabují výrazně konkurenceschopnost města a regionu. Negativní populační trend se může dále zhoršovat, pokud nebudou přijata opatření na zlepšení postavení rodiny a s tím spojený příchod mladých rodin a vyšší počet nově narozených dětí.

3. Sociální situace v obci

- *národnostní menšiny v obci*
- *výskyt/odhad počtu sociálně slabých obyvatel/skupin*
- *výskyt sociálně vyloučených lokalit, popis problémů*
- *problémy s uživateli návykových látek*

Ekonomická situace části domácností na území města není dobrá. Zejména obyvatelé s nižší kvalifikací a senioři čelí jen těžko vyšším maloobchodním cenám turisticky exponované lokality a s obtížemi vystačí se svými příjmy. Situace jako na celém území ČR je dále zhoršována nízkou finanční gramotností sociálně slabších obyvatel a s tím spojeným zadlužováním.

Na území města se nevyskytují dlouhodobé sociálně patologické jevy, které by výrazným způsobem situaci dále zhoršovaly. Město nemá větší problémy s integrací, na území města se nevyskytují sociálně vyloučené lokality, nejsou vážnější problémy s konzumací návykových látek. Rizikovým faktorem sociální stability jsou hrací automaty, které se na území města vyskytují. Dle sčítání lidu se na území města v roce 2011 vyskytovalo 82 obyvatel jiné národnosti, z toho 60 slovenské národnosti. Integrace cizinců nepůsobí v současné době městu žádné výraznější problémy.

4. Spolková, osvětová a informační činnost

- *spolky v obci a profil jejich činnosti (včetně počtu členů celkem a členů do 18 let)*
- *podpora spolkové činnosti ze strany obce (prostory, finanční prostředky atd.)*
- *práce obce s mládeží a seniory*
- *významné akce pořádané v obci*
- *způsoby informování občanů*

Spolková činnost ve městě je dobře rozvinutá na nadstandardní úrovni oproti srovnatelným městským sídlům. Následující přehled spolků byl převzat z oficiálních internetových stránek města a doplněn ve spolupráci s městským úřadem.

Tabulka 3 – Spolková činnost na území města

<i>Název</i>	<i>Obsah činností, spolupráce s městem</i>	<i>Příspěvek města na činnost</i>	<i>Práce s dětmi</i>
Spolek pro obnovu a rozvoj Stifterova parku na Dobré Vodě	Zabývá se obnovou, udržováním a rozvojem Stifterova parku na Dobré Vodě v Horní Plané.	30 000,- Kč	NE
Sbor dobrovolných hasičů Horní Planá	Funkce záchranného sboru v rámci IZS, zásahová jednotka, spolupracuje v rámci IZS, kulturní a sportovní aktivity	0,- Kč	ANO
Městská organizace rybářů Žabičky Horní Planá, o. s.	Organizovaná činnost dětí a mládeže Cílem Žabiček je smysluplné naplnění volného času dětí, mládeže a dospělých v Horní Plané. Využívají zázemí v majetku města Horní Planá v ZŠ a objektu KIC. Zajišťují část nabídky zájmového vzdělávání dětí na území města.	0,- Kč	ANO
Občanské sdružení Olšina	Sdružení občanů k poskytování obecně prospěšné činnosti v oblasti životního prostředí, ochrany památek a kulturních hodnot a k dalším aktivitám ve smyslu občanské společnosti.	0,- Kč	NE
Jungbauerův šumavský vlastivědný spolek	Nakladatelská a osvětová činnost	5 000,- Kč	NE
Musica Viva TJ Smrčina	Smišený pěvecký sbor Nabídka sportovních aktivit - fotbal, tenis, volejbal, využívají zázemí v majetku města Horní Planá (sportovní areál).	10 000,- Kč	NE
LMK Horní Planá	Letecko modelářský klub	322 084,- Kč	ANO
Český svaz včelařů, o.s., Horní Planá		4 000,- Kč	NE
Centrum Adalberta Stiftera/ADALBERT-STIFTER-ZENTRUM	Aktivity především v oblasti česko-německo-rakouských vztahů v minulosti, současnosti a v budoucnosti, výstavy, kulturní akce, semináře	5 000,- Kč	NE

Zdroj: KIC, MÚ Horní Planá

Zázemí občanských aktivit na území města je pro daný rozsah činností registrovaných spolků vyhovující. Město poskytuje pro potřeby spolkového života sportovní infrastrukturu ve vlastnictví města (fotbalové hřiště, sportovní hala, tenisové kurty) a rovněž zázemí Kulturního a informačního centra. Město rovněž každoročně přispívá na zájmovou činnost místních spolků částkou cca 400 tis. Kč (podrobněji viz tabulka výše).

Z nabídky spolkových aktivit je zřejmé, že stávající nabídka zájmových činností dětí a mládeže na území města je částečně postavena na činnosti aktivních spolků. SDH, který v jiných obcích plní roli organizátora zájmových aktivit dětí a mládeže, tuto funkci v případě Horní Plané plní jen částečně. S ohledem na stárnutí obyvatel města jsou podmínky pro organizované zájmové aktivity dětí a mládeže zásadním parametrem kvality života, se kterým by město Horní Planá mělo dále pracovat. Distribuce nabídky zájmových aktivit dětí nemá na území města ucelenou prezentaci např. formou internetového portálu.

Současná nabídka organizovaných volnočasových aktivit dětí a mládeže na území města není koncentrována v jediném objektu. Významnou roli hraje ZŠ a MŠ Horní Planá, která kromě družiny nabízí řadu kroužků (florbal, atletika, rytmika, aerobic, břišní tance, věda nás baví, šikovné ruce, výtvarný kroužek, angličtina, turistický kroužek). Dalším kroužkům a volnočasovým aktivitám škola poskytuje prostory: kung – fu pro děti i dospělé, bosa žen, dětská taneční skupina Sarah, Žabičky o.s., soukromá hudební škola. Dalším objektem je Kulturní a informační centrum Horní Planá V objektu KIC probíhá ZUŠ výuka na klavír a dechové nástroje- trubka, saxofon, flétna. Večerní kresba pro dospělé, cvičení Pilates pro dospělé, břišní tance pro dospělé. Konferenční sál pro spolky- myslivce, rybáře, včelaře, hasiče a další obyvatele. Dále zde zkouší Musica Viva, smíšený sbor (25 zpěváků). Kapacita sálu je 120 osob. Kapacita salonku 25 osob. Místo zde má výstavní galerie. Městská knihovna vlastní 10500 svazků knih.

Bohatý výběr volnočasových aktivit patří k silným stránkám města. Roztříštěná a nedostatečně prezentovaná nabídka zájmových aktivit dětí a mládeže patří naopak ke slabým stránkám. I s ohledem na stárnutí obyvatelstva je nutné trvale zlepšovat podmínky života mladým rodinám s dětmi na území města, vytvářet a prezentovat atraktivní nabídku dobré životní úrovně zlepšující saldo migrace s důrazem na mladé rodiny s dětmi.

5. Hospodářství

- *charakter hospodářství v obci*
- *struktura podnikatelských subjektů působících v obci (velikostní – zaměstnavatelé do 10 zaměstnanců, 10–49, 50–249, nad 250; odvětvová)*
- *charakteristika klíčových subjektů*
- *spolupráce obce s podnikateli, podpora podnikání*
- *plochy pro podnikání (k dispozici, poptávka)*
- *potřeby podnikatelů*
- *charakter zemědělské výroby v obci*
- *pozemkové úpravy v obci*
- *komerční služby v obci*
- *chybějící komerční služby v obci*
- *atraktivita cestovního ruchu (přírodní, kulturní), turistické cíle*
- *počet návštěvníků (odhadem, počet vstupenek u hlavních atraktivit)*
- *turistická infrastruktura (ubytování a stravování – kapacita, půjčovny, infocentra apod.)*

Ekonomická situace města Horní Planá je do značné míry determinovaná limity rozvoje území města a spádové oblasti. Zvýšená ochrana životního prostředí díky přítomnosti NP a CHKO Šumava představuje zásadní limit pro rozvoj průmyslové činnosti, na druhé straně přispívá zvýšená atraktivita a hodnota zachovalého životního prostředí k rozvoji cestovního ruchu, který je zásadním rozvojovým ekonomickým faktorem.

Tabulka 4 Struktura ekonomické základny města I

Odvětvová struktura ekonomické základny				
	2010		2014	
	celkem	aktivní	celkem	Aktivní
Zemědělství, lesnictví, rybářství	60	32	60	31
Průmysl	42	23	41	23
Stavebnictví	72	40	68	35
Velkoobchod a maloobchod; opravy a údržba motorových vozidel	70	31	66	28
Doprava a skladování	10	5	11	6
Ubytování, stravování a pohostinství	141	75	133	63
Informační a komunikační činnosti	3	2	1	0
Peněžnictví a pojišťovnictví	14	7	15	7
Činnosti v oblasti nemovitostí	30	8	34	8
Profesní, vědecké a technické činnosti	29	19	28	19
Administrativní a podpůrné činnosti	8	4	5	2
Veřejná správa a obrana; povinné sociální zabezpečení	3	2	3	2

Vzdělávání	4	4	4	2
Zdravotní a sociální péče	9	8	7	7
Kulturní, zábavní a rekreační činnosti	8	3	12	3
Ostatní činnosti	38	18	40	21

Zdroj: ČSÚ, 2015

Vývoj struktury a počtu ekonomických subjektů na území města v porovnání let 2010 a 2015 je poměrně stabilní. Dochází ovšem k mírnému poklesu počtu subjektů u významných ekonomických aktivit (stavebnictví, velkoobchod a maloobchod, ubytování, stravování, pohostinství).

Ubytování a stravování představuje svým procentuelním zastoupením významnou část ekonomické základny obce, což dokládá mimořádný význam cestovního ruchu pro místní a regionální ekonomiku a zdroj pracovních příležitostí.

Pokud bychom provedli srovnání aktivních subjektů s jinou obdobně velkou obcí na území ORP Český Krumlov, konkrétně Vyším Brodem (2520 obyvatel), lze konstatovat, že Horní Planá vykazuje při přepočtu na jednoho obyvatele menší počet subjektů (a z toho odvozenou nižší rozvinutost daného sektoru) v oblasti průmyslu, velkoobchodu a maloobchodu, naopak počet subjektů v oblasti pohostinství je více jak dvojnásobný, lepší parametry prokazuje Horní Planá rovněž v oblasti dopravy a skladování a ve stavebnictví. Na základě těchto údajů lze konstatovat pozitivní roli cestovního ruchu, který představuje jednoznačnou konkurenční výhodu a rozvojovou příležitost města Horní Planá.

Určité rezervy a možnost dalšího rozvoje lze při porovnání s Vyším Brodem spatřovat v oblasti velkoobchodu a maloobchodu, kde by příznivé podmínky pro cestovní ruch měly zároveň přispívat k vyšší poptávce a odvozeně vyšší rozvinutosti těchto služeb.

Obdobná situace obou měst je v případě sektoru zemědělství, což odpovídá obdobným podmínkám daných krajinným typem podhorské pro zemědělství méně příznivé oblasti.

Tabulka 5 Struktura ekonomické základny města II

Struktura ekonomické základny dle velikosti podniku	
Počet podnik. subjektů bez zaměstnanců	162
Počet podnik. subjektů s 1-9 zaměstnanci	34
Počet podnik. subjektů s 10 - 19 zaměstnanci	3
Počet podnik. subjektů s 20 - 49 zaměstnanci	6
Počet podnik. subjektů s 50 - 99 zaměstnanci	3
Počet podnik. subjektů s 100 a více zaměstnanci	0

Zdroj: ČSÚ 2015

Jak dokládá výše uvedená tabulka, lze konstatovat, že na území města se nacházejí převážně podniky s méně jak 50 zaměstnanci. Ekonomická základna je tvořena menšími podniky a nenachází se zde subjekt, který by byl dominantním zaměstnavatelem. Tato situace přispívá k ekonomické stabilitě města. Město má stále personální kapacitu pro vstup investora v kategorii okolo 100 zaměstnanců. Zánik pobočky firmy Lira, a.s. (cca 70 zaměstnanců) stále ještě nebyl plnohodnotně nahrazen.

Klíčové ekonomické subjekty (hlavní zaměstnavatelé)

Jako významné zaměstnavatele lze označit následující podnikatelské subjekty:

Tabulka 6 Významní zaměstnavatelé

Název, sídlo	IČ:	Předmět činnosti	Kategorie
AGRO Šumava s.r.o. Praha 4, Braník, Zelený pruh 95/97	49022954	Zemědělská výroba	20 - 24 zaměstnanců
ATOS,s.r.o. Praha 4, Michle, U Michelského lesa 370	63671760	Pila	25 - 49 zaměstnanců,
D-Projects s.r.o. PPellets Palackého 22 Horní Planá	28124316	Výroba dřevěných pelet	10 - 19 zaměstnanců
GK-Mont s.r.o. Horní Planá, Palackého 134	26079313	Kovovýroba, obrábění, výroba žáruvzdorných výrobků	50 - 99 zaměstnanců
KOHOUT COMPANY, spol. s r.o. Horní Planá 16	60646926	Stavební a obchodní činnost	25 - 49 zaměstnanců
SITTER s.r.o. Horní Planá, Bližší Lhota, Valtrov 41	15789349	Zemědělská činnost, drobná rukodělná činnost	10 - 19 zaměstnanců
Vojenské lesy a statky ČR, s.p.	00000205	Lesnictví	3000 - 3999 zaměstnanců,

Zdroj: MÚ Horní Planá; Administrativní registr ekonomických subjektů (řazeno abecedně)

Z přehledu je patrné, že v oblasti průmyslu je zastoupen dřevozpracující průmysl, kovovýroba, drobná výroba.

Významným zaměstnavatelem je rovněž Správa NP Šumava, Městský úřad Horní Planá, školní a sociální zařízení na území města.

Spolupráce obce s podnikateli, podpora podnikání, plochy pro podnikání

Město Horní Planá zásadním způsobem ovlivňuje podmínky pro podnikání na svém území:

Zajišťuje řadu ekonomických aktivit v rámci výkonu veřejné správy a správy svého majetku. Zajišťuje řadu veřejných služeb, které jsou pro výkon podnikání nezbytné.

Významnou roli hraje město v oblasti cestovního ruchu, který je pro stabilitu ekonomické základny zásadní. Horní Planá provozuje Kulturní a informační centrum, přímo vytváří nebo alespoň přispívá na převážnou část kulturní a sportovní nabídky na území města, rozvíjí stávající sportovně rekreační základnu (sportovní hala, kurty, cyklostezky, bruslařská dráha, běžecké stopy,...), provozuje přívoz přes Lipno, vytváří marketingové produkty cestovního ruchu (např. oceněný Šumavský Everest) a prezentuje prostřednictvím médií, internetu a dalších médií nabídku destinace.

Město vytváří územním plánem definované plochy vhodné pro podnikání:

Na území NP Šumava (pravý břeh Lipna) nejsou v územním plánu Horní Planá navrhovány žádné nové zastavitelné a rozvojové plochy. Veškeré rozvojové aktivity týkající se podnikání se tak soustředí na levém břehu Lipna. Ve stávajících a bývalých objektech na pravém břehu (Přední Zvonková, Zadní Zvonková – místní část Bližší Lhota) je plánováno citlivé využití pro potřeby bydlení, rekreace a cestovního ruchu při zachování přírodních hodnot. Únosná občanská vybavenost a způsob využití těchto míst jsou přesně definovány územním plánem města.

Hlavní volné plochy pro rozvoj podnikání definované územním plánem uvádí následující tabulkový přehled:

Tabulka 7 – Plochy pro výrobu a skladování na území města - greenfields

Místní část	Označení plochy (územní plán)	Způsob využití (územní plán)	Výměra (ha)	Příkon (v kW)	Druh pozemku
Horní Planá	VSp.1.HP	Plochy výroby a skladování	2,94	130	Orná půda (greenfield)
Horní Planá	VSp.2.HP	Plochy výroby a skladování	2,15	140	Trvalý travní porost (greenfield)

Zdroj: Územní plán města Horní Planá (2014)

Stávající zemědělské využití půdy rozvojových ploch již bylo řešeno vyjmutím ze zemědělského půdního fondu v rámci pozemkových úprav, jak je definováno územním plánem. Celkem město tak disponuje 5,1 ha volné zastavitelné plochy pro potřeby výroby či skladování.

VSp.1.HP – na půdě s I. třídou ochrany je navržena plocha pro výrobu a skladování na jižním okraji sídla Horní Planá. Tato plocha je navržena v návaznosti zastavěné území a sítě dopravní a technické infrastruktury. Návrhem této plochy nebude narušena organizace ZPF, navíc tato plocha byla vyhodnocena v rámci schválené ÚPD.

VSp.2.HP – na půdě s I. třídou ochrany je navržena plocha pro výrobu a skladování na jihovýchodním okraji sídla Horní Planá. Tato plocha je navržena v návaznosti zastavěné území a sítě dopravní a technické infrastruktury. Návrhem této plochy nebude narušena organizace ZPF, navíc tato plocha byla vyhodnocena v rámci schválené ÚPD.¹

Vlastníkem ploch jsou privátní vlastníci, v dané chvíli jde o plochy vlastnický neucelené.

Infrastrukturní vybavenost nezastavěných ploch (VSp.1.HP , VSp.2.HP) vyjmutých ze ZPF je připravena pro vstup potenciálních investorů. Plochy navazují na stávající zástavbu centrální místní části Horní Planá. Místní komunikace zajišťují napojení na silniční síť a regionální železniční trať. Nezbytná infrastruktura (voda, kanalizace, elektřina) jsou dostupné na hranicích řešených pozemků.

Pro rozvoj obce a jejích zastavitelných ploch jsou využívány kromě ZPF i ostatní plochy a nevyužívané, či opuštěné a chátrající areály (tzv. „brownfields“). Jako významný brownfield můžeme označit pro místní ekonomiku významnou lokalitu na pravém břehu Lipna.

Tabulka 8 – Nevyužitá areály na území města – brownfields

Katastrální území	Označení (územní plán)	Stávající funkce	Přestavba na funkci	Výměra v ha
Zvonková	SOR.2.PZ	Plochy specifické (nevyužitá rota pohraniční stráže)	Plochy smíšené obytné rekreační	2,72

Charakter zemědělské výroby v obci

S ohledem na krajinný typ podhorského regionu zařazeného mezi méně příznivé oblasti převládá v katastru města spíše chov dobytka a pastevectví, rostlinná výroba se převážně omezuje na pěstování na píci pro dobytek. Orná půda představuje pouze 0,5 % veškeré plochy. Zemědělství stejně tak jako lesnictví je významným a tradičním odvětvím z pohledu zaměstnanosti obyvatel města. Jeho případný útlum by představoval riziko ekonomické a sociální nestability.

¹ Výňatek z ÚP Horní Planá, 2014, Atelier 8000 spol. s r.o., A+U Design, spol. s r.o.

V řešeném území se nachází areály zemědělské prvovýroby Vojenských lesů a statků v sídle Horní Planá, dále jsou areály zemědělské prvovýroby soukromých vlastníků v sídle Hodňov, Hory, Přední Zvonková a Valtrov.

S ohledem na zachovalé životní prostředí lze za perspektivní považovat rozvoj agroturistiky, vznik ekologických farem s produkcí biopotravin a nabídkou služeb cestovního ruchu.

Pozemkové úpravy v obci

Pozemkové úpravy v katastru města z velké části již proběhly (levý břeh Lipna). V případě pravého břehu Lipna jsou pozemkové úpravy ve stadiu přípravy a proběhnou v nejbližších měsících a letech. Na základě schváleného územního plánu město pozemkové úpravy kontinuálně řeší.

Komerční služby

Ve městě nemá žádná banka svou pobočku. Nejbližší bankovní instituce má pracoviště v Českém Krumlově tj. cca 30 km daleko. Ve městě je k dispozici bankomat GE Money Bank. Absence bankovních služeb ve městě lze vnímat jako slabou stránku a aspekt, který snižuje konkurenceschopnost města při rozvoji podnikání. S ohledem na velikost města a historickou zkušenost nelze v nejbližších letech očekávat zlepšení dostupnosti komerčních služeb. Pozitivním trendem je internetové bankovníctví, které kamenné pobočky čím dál více nahrazuje. Významným poskytovatelem služeb na území města je pošta. Její zachování je pro udržení únosné kvality života v této odloučené lokalitě nezbytné.

Atraktivita cestovního ruchu (přírodní, kulturní), turistické cíle

Řešené území dává velmi dobré předpoklady pro rozvoj cestovního ruchu, což se již pozitivně odráží na ekonomické stabilitě města. Primární potenciál cestovního ruchu území, které spadá pod evropsky významnou destinaci cestovního ruchu Šumavy, nabízí území mimořádně přírodně cenné a atraktivní. Mezi hlavní lákadla patří vodní nádrž Lipno, která poskytuje řadu příležitostí pro trávení volného času (rekreace u vody, sportovní aktivity, rybaření, okružní vyhlídkové jízdy lodí, pěší turistika, cykloturistika). Lipensko patří již několik desítek let mezi nejoblíbenější destinace pro rekreaci a trávení letní dovolené v celé České republice.

Horní Planá se nachází v odlehle oblasti česko-rakousko-německého trojmezí v pásu částečně zachovalého původního osídlení podél Vltavy a levého břehu Lipenského přehradního jezera, v extrémní vzdálenosti od středu Čech, oddělené od vnitrozemí bývalým vojenským výcvikovým prostorem a od Rakouska a Německa přehradním jezerem, Národním parkem Šumava a málo prostupnou hranicí. Odlehlost dala regionu příležitost k zachování přírodního bohatství a i díky znovuzkřížené historii města a okolí se daří využívat jeho výjimečné rekreační hodnoty. Město poskytuje svým návštěvníkům atraktivní konkurenceschopnou nabídku produktů a služeb cestovního ruchu, který je pro město významným odvětvím a impulzem rozvoje.

Na rozdíl od jiných destinací v regionu dosud Hornoplánsko nedostalo s ohledem na limity využití území možnost plně zhodnotit zimní sezónu roku, což je na celkovém rozvoji tohoto odvětví znát. V regionu se nacházejí příhodné klimatické a morfologické podmínky pro vznik nadregionálně významného lyžařského střediska.

Výčet kulturních památek a kulturních institucí je uveden v kapitole 14. Kultura.

Sekundární potenciál cestovního ruchu

Na území města nabízí své služby Kulturní a informační centrum (KIC). Mezi základní nabídku služeb patří kompletní nabídka informací o Horní Plané a okolí, nabídka turistických a propagačních materiálů, prodej turistických známek, turistických vizitek, map, pohledů, průvodců a dárkových předmětů, internet pro veřejnost, kopírování, faxování, skenování,

výlepová služba, předprodej vstupenek v síti TicketArt, Tiket stream. KIC zároveň zajišťuje pořádání kulturních akcí na území města.

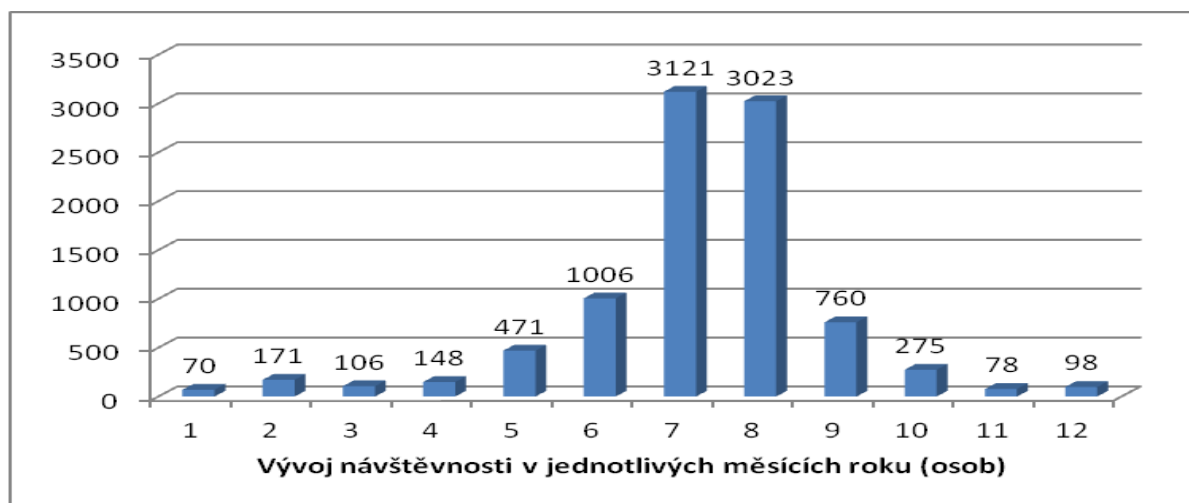
KIC vede vlastní statistiku návštěvnosti, která částečně dokumentuje vývoj návštěvnosti destinace jako takové. Zejména je patrný sezónní charakter návštěvnosti dokládající nízké využití nabídky v zimních měsících. Rozdíl mezi letní a zimní sezónou je naprosto markantní. Případné zvýšení konkurenceschopnosti nabídky v zimním období by mělo na destinaci a ekonomickou rentabilitu potenciálních investic výrazný pozitivní efekt

Tabulka 9 Návštěvnost Kulturního a informačního centra 2007 – 2015 (osob)

	01	02	03	04	05	06	07	08	09	10	11	12	Cel
2007	38	80	62	75	146	886	1623	1328	386	218	73	92	5007
2008	61	64	76	85	337	517	2291	1726	540	220	92	93	6102
2009	67	140	107	185	370	789	2881	2813	547	191	72	71	8233
2010	71	125	92	83	377	744	3044	2648	543	119	23	75	7944
2011	52	109	74	146	330	1027	3376	2943	846	305	60	83	9351
2012	65	255	106	135	627	1322	3760	4034	937	220	47	68	11576
2013	116	280	125	215	692	1142	4819	4771	1099	338	75	122	13794
2014	141	201	112	164	604	1233	3252	3102	802	399	180	178	10368
2015	17	287	201	247	752	1390	3045	3846	1143	462	-	-	11390
Průměr	70	171	106	148	471	1006	3121	3023	760	275	78	98	9327
Meziroční růst	11%	29%	20%	29%	30%	10%	11%	18%	17%	21%	39%	14%	12%

Zdroj: KIC Horní Planá

Z výše uvedeného přehledu návštěvnosti informačního centra je zřejmé, že všech návštěvníků se koncentruje do dvou letních prázdninových měsíců v roce (65,8 %). To dokládá i následující graf. Červen a září již výrazně zaostávají. Podstatný pozitivní trend představují meziroční nárůsty mimo hlavní sezónu. Nejvýrazněji v posledních letech rostl květen, průměrně meziročně o 30 %. Lze vidět, že téměř všechny měsíce mimo hlavní sezónu významně meziročně rostou. Z údajů o návštěvnosti je dále patrné, že se návštěvnost destinace v průběhu minulých let stále zvyšovala až ke kulminaci v roce 2013, kdy služeb infocentra využilo celkem 13 794 návštěvníků za rok. Poté došlo opět k poklesu na 10 368 návštěvníků v roce 2014.



Obrázek 1 Průměrná návštěvnost destinace (KIC) v jednotlivých měsících (2007 – 2015)

Vývoj návštěvnosti KIC nekorresponduje s vývojem ubytovacích kapacit. To může být způsobeno výraznou převahou jednodenních návštěvníků, kteří město navštíví bez využití ubytovacích služeb. Relevantnost analýzy vývoje návštěvnosti by bylo vhodné doplnit o dotazníkové šetření, které by blíže definovalo návštěvníky, jejich postoje a zvyklosti, kterého by se účastnili jak návštěvníci KIC tak ubytovaní hosté na území města.

V minulých dvou desetiletích se průběžně zkvalitňovala nabídka zejména ubytovacích služeb. Na území města se nacházejí všechny typy a kategorie ubytování a kvalita ubytování a navazujících služeb se díky individuálním projektům i větším developerským záměrům průběžně dále zlepšuje. Významně se ovšem v posledních letech snižuje počet subjektů a zejména kapacita ubytovacích služeb jak uvádí následující tabulka. To může být částečně způsobeno ztrátou konkurenceschopnosti vůči obdobným šumavským destinacím (nižší infrastrukturní vybavenost, nevýrazná marketingová prezentace na trhu cestovního ruchu), zároveň však docházelo k optimalizaci již nevhodných ubytovacích zařízení.

Tabulka 10 Vývoj kapacit cestovního ruchu na území města Horní Planá

	2000	2005	2011	2012	2013	2014
Počet ubytovacích zařízení	62	58	46	46	56	51
Počet lůžek v ubytovacích zařízeních	2 464	2 352	1 762	1 757	2 008	1 875
Počet pokojů v ubytovacích zařízeních	758	702	565	579	666	626
Počet míst pro stany a karavany	796	1 010	890	- ²	-	-

Zdroj: ČSÚ 2015

Nabídka stravovacích kapacit mimo hotelová zařízení je dobře rozvinutá v místní části Hůrka, v dalších částech je díky cestovnímu ruchu nabídka vyšší než průměrná, ale plný rozvoj a s tím i růst kvality služeb závisí na posílení pozice na trhu cestovního ruchu a růstu počtu návštěvníků.

V oblasti turistické infrastruktury lze jako bariéru rozvoje označit nedokončenou páteřní trasu cyklostezky č. 33 vedoucí při břehu Lipna (Šumavská magistrála). V současné době chybí dokončit úsek Hůrka – Černá v Pošumaví. V řešeném území je navrženo mimo nedokončený úsek pobřežní cyklostezky doplnit síť navazujících cykloturistických tras s využitím obnovy původní cestní sítě nebo původních těles zaniklé železnice na pravém břehu jezera.

Přes vhodné klimatické a terénní podmínky chybí lyžařský areál. Exitující projektové záměry dosud narážely na zvýšenou ochranu životního prostředí v navrhovaných lokalitách (Hraničník, lanovka na Hochficht). Novou příležitostí pro posílení cestovního ruchu v zimní sezóně představuje bývalý vojenský areál Boletice, kde jsou podmínky pro vznik konkurenceschopného lyžařského střediska rovněž příznivé.

Jako nevyužití potenciálu lze vnímat absenci jachetního přístavu na území města. Záměr mariny Karlovy Dvory v místní části Hůrka by měl toto změnit. Nabídku cestovního ruchu by dále rozšířila realizace již existujícího záměru výstavby golfového hřiště Hodňov.

Obchvat města Horní Planá by výrazně přispěl ke zlepšení kvality a bezpečnosti veřejného prostoru náměstí a centra města a následnému rozvoji sektoru obchodu a služeb. Stávající

² Údaje za další roky nejsou z důvodu ochrany dat dostupné. Počet sledovaných subjektů se zřejmě snížil.

frekventovaný průtah výrazně snižuje možnosti využití náměstí pro potřeby občanů i návštěvníků.

Slabou stránkou nabídky cestovního ruchu je neucelená a neúplná prezentace nabídky sportovně rekreační infrastruktury na území města, absence rezervačního a objednávkového systému.

Výčet sportovně rekreačních zařízení je uveden v kapitole 15. Sport a volnočasové aktivity.

Město Horní Planá patří skrze výše uvedené bariéry rozvoje v nabídce v rámci Lipenska mezi středně rozvinuté destinace cestovního ruchu. V současné době svou nabídkou za svým primárním potenciálem zaostává a má stále příležitosti, jak zvyšovat svou konkurenceschopnost a následně i návštěvnost.

6. Trh práce

- *míra nezaměstnanosti, počet nezaměstnaných*
- *míra dlouhodobé nezaměstnanosti (nad 12 měsíců)*
- *dojíždka a vyjíždka za prací (kam dojíždí či odkud přijíždí)*
- *opatření na podporu zaměstnanosti v obci (využívání veřejně prospěšných prací)*

Oblast Lipna je dlouhodobě charakteristická vysokou mírou nezaměstnanosti nad průměrem Jihočeského kraje a ČR a to do značné míry strukturální³ a na druhou stranu nedostatkem kvalifikovaných pracovních sil. Kvalifikační požadavky zaměstnavatelů se přes dlouhodobě zvýšený počet nezaměstnaných jen obtížně setkávají s odpovídající nabídkou pracovních sil. Zásadním rysem je rovněž velká sezónnost poptávky na trhu práce související s výraznou orientací na cestovní ruch a kolísající poptávkou ze strany zemědělských, lesnických subjektů a staveních firem. Jednou z příčin zvýšené nezaměstnanosti je rovněž aktuální trend lesnických a dřevařských provozů využívat služeb firem, které požadované pracovníky zajišťují mimo spádový region Hornoplánska. Situaci na trhu práce nepřispěla ani trvající recese v oblasti zpracování dřeva, které patřilo historicky k základním ekonomickým odvětvím regionu.

Přes objektivně zhoršenou dostupnost pracovních příležitostí lze situaci na trhu práce ve městě Horní Planá považovat za stabilizovanou a v průběhu posledních let se spíše zlepšující. Jak uvádí následující tabulka, nezaměstnanost je aktuálně na svém historickém minimu. Na území města ovšem rovněž existuje nezanedbatelná skrytá nezaměstnanost osob, které nejsou evidovány na úřadu práce. Město průměrně zaměstnává cca 6 zaměstnanců v rámci veřejně prospěšných prací a tím snižuje nezaměstnanost na svém území. Níže uvedená tabulka mapuje vývoj nezaměstnanosti na území města v posledních letech.

Tabulka 11 – Vývoj nezaměstnanosti ve městě Horní Planá

	2000	2005	2010	2014	2015
Červen	8,51 %	8,9 %	9,8 %	7,78 %	6,36 %
Prosinec	13,81 %	12,1 %	14 %	9,33 %	5,61 % ⁴

Zdroj: Úřad práce, ČSÚ 2015

Přes historicky spíše zvýšenou nezaměstnanost je vyjíždka za prací mimo Horní Planou nízká tj. 11 % obyvatel s obvyklým pobytem (dle SLBD 2011), a to i přes blízkost rakouských

³ Zásadní proměna místní ekonomiky po pádu železné opony. Nová orientace na cestovní ruch

⁴ Údaj za říjen 2015

a německých hranic. Do značné míry to souvisí se zhoršenou dostupností. Přesto více obyvatel do práce z města vyjíždí (237 osob) než dojíždí (144 osob).

Tabulka 12 Vyjíždka za prací a do školy

Vyjíždějící celkem		796	36 %
Vyjíždějící do zaměstnání	celkem	544	24 %
	v rámci obce	306	14 %
	do jiné obce okresu	136	6 %
	do jiného okresu kraje	66	3 %
	do jiného kraje	19	1 %
	zahraničí	17	1 %
vyjíždějící do školy	celkem	252	11 %
	v rámci obce	108	5 %
	mimo obec	144	6 %

Zdroj: ČSÚ 2015, SLBD 2011

7. Infrastruktura

Technická infrastruktura

- zajištění pitné vody, napojení na vodovod (obec celkově, jednotlivé části), kapacita, kvalita vody, technický stav
- napojení na kanalizaci (obec celkově, jednotlivé části), čištění odpadních vod, existence ČOV
- plynofikace (obec celkově, jednotlivé části); míra napojení, poptávka po plynofikaci, případně zásobování teplem
- stav a kapacity ostatní technické infrastruktury (elektrická síť, sítě pro internet, připojení domácností na internet, apod.)
- nakládání s odpady (systém sběru a likvidace, existence sběrného dvora kompostárny, skládky apod.)

Infrastrukturní vybavenost jednotlivých místních částí a sídelních lokalit je rozdílná. S ohledem na velikost některých lokalit, není maximální vybavenost žádoucí a efektivní. V případě těchto lokalit jsou využívány např. individuální lokální zdroje pitné vody nebo individuální čištění odpadních vod. Plynofikace neproběhla v žádné z místních částí a do budoucna se jeví zavádění plynu jako neefektivní. Zásobování elektrickou energií je řešeno územním plánem. Navržené úpravy se převážně týkají výměny, posílení či dostavby jednotlivých trafostanic na území města.

Na tepelné rozvody centralizovaného zásobování teplem z městské kotelny jsou napojeny cca dvě třetiny města Horní Planá. Na západním okraji Přední Zvonkové se připravuje ve vazbě na stávající areál výroby a skladů výstavba bioplynové stanice o výkonu 250 kW. Je počítáno s využitím vyrobeného tepla pro technologické účely v místě plochy výroby a skladování.

Stávající stav a projektové záměry v oblasti technické infrastruktury podrobně řeší schválený územní plán města Horní Planá. Návazně je zpracována stavebně projektová dokumentace u projektů, které jsou v gesci města.

Mezi základní záměry v oblasti zásobování vodou a odkanalizování patří:

- Skupinový vodovod – Lipenská oblast, zejména úsek Hůrka – Horní Planá s využitím nového zdroje - vrt Hůrka s využitelnou kapacitou 5 l/s
- Odkanalizování lokalit Stará Hůrka, Nová Hůrka a Karlovy Dvory I a II – navrhuje se převedení na centrální ČOV v Horní Plané a zrušení stávající ČOV ve Staré a Nové Hůrce, místo nich vzniknou přečerpávací stanice
- Intenzifikace ČOV Horní Planá
- Odkanalizování chatové oblasti Pihlov

Po odkanalizování oblasti Stará Hůrka, Nová Hůrka, Karlovy Dvory I a II a chatové oblasti Pihlov bude zajištěno čištění převážné většiny odpadních vod na levobřežním území města. Čištění budou zajišťovat dvě čistírny odpadních vod: nová ČOV Hodňov a intenzifikovaná ČOV Horní Planá. Lokality s individuálním čištěním tak prozatím zůstanou jen v osadách Hory, Žlábek a Olšina a u chatových osad menšího rozsahu. Oblast na pravém břehu bude řešena dvěma lokálními ČOV, a to pro Bližší Lhotu a Přední Zvonkovou.

Zásobování pitnou vodou je dostačující, s dostavbou skupinového vodovodu budou dodávky pitné vody dlouhodobě zajištěny.

Následující přehled udává infrastrukturní vybavenost jednotlivých místních částí.

Bližší Lhota

Vodovod	Kanalizace	ČOV	Veřejné osvětlení	Internet
Částečně zaveden, individuální zdroje	Individuální čištění	Není	ANO	ANO
Vyhovující	vyhovující		nevhovující	vyhovující

Bližší Lhota se nachází na pravém břehu Lipna a kotví zde přívoz z Horní Plané. Místem tak prochází komunikace propojující levý a pravý břeh. Trvale zde žije 57 obyvatel. Pod Bližší Lhotu spadají sídelní lokality Přední Zvonková, Zadní Zvonková, Další Lhota tvořené převážně rekreačními usedlostmi, které řeší vodovod a kanalizaci individuálně.

Vzhledem k předpokládanému nárůstu připojených obyvatel na vodovod se navrhuje rozšíření rozvodné vodovodní sítě. Dále se doporučuje posílení stávajících vodních zdrojů.

Hodňov

Vodovod	Kanalizace	ČOV	Veřejné osvětlení	Internet
Soukromý	ANO	ANO	ANO	ANO
Nevhovující	vyhovující	Vyhovující	nevhovující	Zhoršený signál

Nachází se asi 3,5 km na severovýchod od Horní Plané. Prochází tudy železniční trať České Budějovice – Černý Kříž – Volary/Nové Údolí. Je zde evidováno 25 adres. Trvale zde žije 79 obyvatel.

V minulých letech byla vybudována kanalizace a ČOV. Stávající vedení elektrické energie je již technicky nevhovující.

Horní Planá

Vodovod	Kanalizace	ČOV	Veřejné osvětlení	Internet
ANO	ANO	ANO	ANO	ANO
Nevhovující	nevhovující	Nevhovující	vyhovující	vyhovující

Centrální místní část města je plně vybavena nezbytnou základní infrastrukturou. Úprava zásobení Horní Plané pitnou vodou se navrhuje s využitím nového zdroje (vrt Hůrka). Výhledově je také počítáno s napojením na skupinový vodovod Lipensko. Z důvodu

vysokých ztrát je navržena postupná obnova vodovodní sítě. S ohledem na vysoký podíl balastních vod je zvažována postupná obnova stávající kanalizační sítě. V lokalitě Jenišov je navrženo napojení na skupinový vodovod. S ohledem na dostavbu kanalizační sítě je navržena intenzifikace ČOV Horní Planá.

Hory

Vodovod	Kanalizace	ČOV	Veřejné osvětlení	Internet
Soukromý	Individuální čištění	NE	ANO	ANO
Vyhovující	nevyhovující		vyhovující	vyhovující

Hory je vesnice nacházející se asi 4,5 km na severozápad od Horní Plané. Je zde evidováno 69 adres. Trvale zde žijí čtyři obyvatelé.

Systém zásobování pitnou vodou je vyhovující. Je navržena výstavba nové kanalizační sítě oddílné soustavy s novou ČOV (50 – 100 EO).

Hůrka

Vodovod	Kanalizace	ČOV	Veřejné osvětlení	Internet
Částečně chybí	ANO	ANO	ANO	ANO
Nevyhovující	Nevyhovující	Vyhovující	vyhovující	vyhovující

Část města Horní Planá, od kterého leží asi 4 až 5 km jihovýchodně. Hůrka se rozděluje na Novou a Starou. Dohromady zde žije asi 300 obyvatel. Leží při levém břehu vodní nádrže Lipno.

Je navrženo napojení na Skupinový vodovod Lipensko a odkanalizování lokalit Stará Hůrka, Nová Hůrka a Karlovy Dvory I a II převedením na centrální ČOV v Horní Plané. V osadě Hůrka se navrhuje postupná dostavba kanalizační sítě. Z ČS Karlovy Dvory budou odpadní vody dále čerpány, s napojením na stávající výtlačný řad z chatové oblasti Jenišov, do gravitační kanalizace a ČOV Horní Planá.

Olšina

Vodovod	Kanalizace	ČOV	Veřejné osvětlení	Internet
Individuální zdroje	Individuální čištění	NE	ANO	ANO
Vyhovující	nevyhovující		vyhovující	vyhovující

Olšina se nachází asi 5 km na východ od Horní Plané. Prochází tudy železniční trať České Budějovice - Černý Kříž - Volary/Nové Údolí. Je zde evidováno 37 adres. Trvale zde žije 21 obyvatel.

Je předpokládáno stávající zásobování pitnou vodou z individuálních zdrojů. Je navržena výstavba nové kanalizační sítě oddílné soustavy s novou ČOV.

Pernek

Vodovod	Kanalizace	ČOV	Veřejné osvětlení	Internet
ANO	ANO	ANO	ANO	ANO
vyhovující	nevyhovující	vyhovující	vyhovující	vyhovující

Nachází se asi 4 km na severozápad od Horní Plané. Prochází zde silnice I/39. Je zde evidováno 97 adres. Trvale zde žije 86 obyvatel.

Systém zásobování pitnou vodou je dostačující. Je doporučena postupná obnova stávající vodovodní sítě. V místní části Pernek je potřeba provést postupnou obnovu stávající kanalizační sítě. Je počítáno s výstavbou nové čistírny odpadních vod 150-230 EO. Části Pihlov je napojena na kanalizační síť a čistírnu odpadních vod města Horní Planá. V části

Maňava je navrženo napojení na kanalizační síť a čistírnu odpadních vod města Horní Planá.

Žlábek

Vodovod	Kanalizace	ČOV	Veřejné osvětlení	Internet
Individuální zdroje	Individuální čištění	NE	ANO	ANO
Vyhovující	vyhovující		nevyhovující	vyhovující

Nachází se asi 4 km na východ od Horní Plané. Je zde evidováno 29 adres.[1] Trvale zde žijí tři obyvatelé.

Do budoucna je předpokládáno zachování individuálních zdrojů pitné vody. Doporučeno je individuální čištění odpadních vod v kombinaci s vyvázečými jímkami. Případná dostavba COV je technicky možná.

Odpadové hospodářství

Město Horní Planá zajišťuje odpadové hospodářství smluvně ve spolupráci se společností ASA České Budějovice, s.r.o., a to svozem komunálního odpadu jednou týdně. Na území obce je umístěno dostatečné množství nádob na tříděný odpad (papír, plasty, sklo, kov, bioodpad, oblečení), který sváží výše uvedený dodavatel.

Město Horní Planá v minulých letech úspěšně vybudovalo sběrný dvůr, který se nachází v ulici V domkách. Provozovatelem sběrného dvoru je rovněž firma ASA České Budějovice, s.r.o., v této provozní době:

středa, čtvrtek: 14:00 – 19:00 hod.

pátek: 11:00 – 19:00 hod.

sobota: 08:00 – 16:00 hod.

Ve městě se dále nachází sběrna druhotných surovin Na Výsluní.

Na území města se nenacházejí černé skládky.

8. Dopravní infrastruktura

Napojení obce na silniční a železniční síť

- čísla a kategorie silnic procházejících obcí
- technický stav komunikací procházejících obcí
- vzdálenost obce od nájezdu na dálnici / rychlostní komunikaci
- číslo železniční trati procházející obcí, charakter trati (např. železniční koridor, regionální trať, apod.), přítomnost zastávky/nádraží ,případně vzdálenost od železniční zastávky/stanice v jiné obci
- dopravní zátěž obce (množství průjezdů vozidel, hluk apod.)

Místní komunikace

- délka a stav místních komunikací
- stav místních komunikací; místa, která jsou v nejhorším stavu
- údržba místních komunikací
- parkovací místa
- cyklostezky a cyklotrasy na území obce

Napojení obce na silniční a železniční síť

Napojení Horní Plané na silniční a železniční síť ČR je vzhledem k odlehlosti poměrně dobré. Městem prochází poměrně frekventovaná komunikace 1. třídy I/39, která je hlavní dopravní tepnou této části Šumavy ze směru od Českého Krumlova (vzdáleného 29,4 km)

směrem na Prachatice (39,8 km) a přechod Strážný (39,7 km). Stávající vedení trasy je však z hlediska možností dalšího rozvoje města nevyhovující a tento nedostatek patří k základním překážkám rozvoje města.

Dalším regionálně důležitým napojením je silnice III. třídy III/1631, 1634 na pravém břehu Lipna spojující město Horní Planá (a Novou Pec) přes hraniční přechod Zvonková/Schöneben s Horním Rakouskem. Tato svými parametry nevyhovující komunikace je v současné době již pro ekonomickou stabilitu a hospodářský rozvoj životně důležitá. Komunikace napojená na centrum města přívozem přes vodní nádrž Lipno je ve stávající podobě nevyhovující jak technickými parametry, tak dopravní kapacitou. Kvalita komunikace a kvalita propojení s Horním Rakouskem přímo ovlivňuje možnosti dalšího rozvoje příhraničního území nejen v oblasti cestovního ruchu.

Město velmi pociťuje absenci obchvatu města. Přímo centrem města a místními částmi Hůrka a Pernek projelo za den (dle sčítání dopravy 2010) celkem 275 nákladních aut, 1348 osobních aut a dodávek, 79 jednostopých vozidel.

Dopravní řešení vedoucí k odklonu dopravy z center místních částí a zlepšení napojení na přechod Zvonková jsou již obsaženy v územním plánu:

- DI.1. – I/39 Přeložka silnice I/39 Hůrka
- DI.2. – I/39 Obchvat silnice Horní Planá – Pernek, včetně křižovatek a nadchodu u nádraží
- DI.4. – III/1631, 1634 Homogenizace silnice III/1631, 1634 od k.ú. Nová Pec s přeložkou Bližší Lhoty - Přední Zvonková - Zadní Zvonková - hranice s Rakouskem

Možnost budoucího využití lokalit řeší územním plánem určené:

Silniční napojení lokality Špičák - územní rezervy jsou vymezeny pro přeložky a homogenizace stávajících komunikací pro napojení sídla Otice a místa uvažovaného nástupního bodu pro lokalitu Špičák

Propojení Klápa – Hraničnick vymezený územním plánem jako plocha, respektive koridor dopravy určený pro propojení české strany se stávajícím rakouským lyžařským areálem Hochficht.

Městem prochází regionální železniční trať Český Krumlov – Volary (Nové Údolí).

Jako dopravně významné lze označit cyklostezky, které na území města postupně vznikají. Kromě návštěvníků jsou hojně využívány i místními obyvateli jako prostředek (ekologicky šetrné) dopravy do práce či školy. Cyklostezky (zejména páteřní č. 33) jsou napojeny na nadregionální a mezinárodní síť cyklotras.

Mezi uskutečněné a zamýšlené záměry posílení sítě cyklostezek definovaných územním plánem patří:

- DI.5. CS Cyklostezka pravobřežní k.ú. Nová Pec – k.ú. Černá v Pošumaví
- DI.6. CS Cyklostezka Hory – Horní Planá včetně úseku k přívozu v Horní Plané
- DI.7. CS Cyklostezka Horní Planá – Jenišov - levobřežní stezka
- DI.8. CS Cyklostezka Karlovy Dvory – Horní Planá
- DI.9. CS Cyklostezka Jenišov – Karlovy Dvory
- DI.10. CS Cyklostezka Jenišov – Karlovy Dvory – Hůrka - levobřežní stezka
- DI.11. CS Hůrka - hráz směr Černá v Pošumaví

- DI.12. CS Cyklostezka Jelma – Žlábek⁵

Zatím hypoteticky může ke zlepšení dopravní obslužnosti přispět v budoucnosti vybudování tzv. Šumavské elektrické dráhy, jejíž koridor je rovněž součástí schváleného územního plánu - DI.3. – ŠED Šumavské elektrické dráhy Černá v Pošumaví – Hůrka.

Místní komunikace

Tato část bude zpracována a dodatečně předložena ke schválení bezprostředně po doplnění a aktualizaci pasportu místních komunikací.

9. Dopravní obslužnost

- zapojení obce do integrovaného systému dopravy
- počet spojů veřejné dopravy (bus, vlak) – ve všedních dnech, o víkendy; do spádového sídla, do krajského města
- kvalita spojení (dostatečná četnost spojů, přepravní doba, nutnost přestupů atd.)
- chybějící spoje (kdy, kam)
- zajištění veřejné hromadné dopravy v rámci obce (pokud existuje)

Město není součástí integrovaného dopravního systému. Intenzitu veřejné dopravy spojující město s okolím uvádí následující tabulka.

Tabulka 13 Intenzita veřejné dopravy Horní Planá

Železnice	všední den	svátek
směr Český Krumlov	7	3
směr Volary (Nové Údolí)	7	3
Autobusová doprava	všední den	svátek
směr Český Krumlov	8	5
směr Volary	8	5

Dopravní obslužnost dále posilují linky cyklobusů a skibusů, které v letní a zimní sezóně rovněž zajišťují dopravní obslužnost území.

Letní sezóna:

Cyklotrans: Červená linka na trase České Budějovice – Zlatá Koruna – Český Krumlov – Kájov – Černá v Pošumaví – **Horní Planá** – Želnavá – Nová Pec – Želnavá – Volary – Lenora – Horní Vltavice – Borová Lada – Kvilda (jezdí v sobotu, neděli a ve svátek od 5. června do 29. září).

Cyklotrans: Vltavská linka na trase České Budějovice – Český Krumlov – Rožmberk – Vyšší Brod – Loučovice – Lipno – Frymburk – Černá v Pošumaví – **Horní Planá** (jezdí denně od 1. července do 31. srpna).

Zimní sezóna:

Polipenský skibus: Třikrát denně skibus na trase Vyšší Brod (nám.), Loučovice, Lipno n. Vltavou (přístaviště), Skiareál Lipno, Frymburk, Černá v Pošumaví, Černá v Pošumaví (žel.st.) a **Horní Planá** a zpět.

Jako příležitost pro zlepšení dopravní obslužnosti území může být vnímána lodní doprava na vodní nádrži Lipno, která však v současné době tuto funkci neplní a je využívána pouze pro

⁵ Územní plán města Horní Planá 2014, Atelier 8000 spol. s r.o., A+U Design, spol. s r.o.

vyhlídkové plavby s návštěvníky regionu (vyhlídkové jízdy z přístavů Lipno nad Vltavou, Frymburk, Horní Planá).

10. Bydlení

- počet domů v obci, počet/podíl neobydlených domů
- počet bytů v obci, počet/podíl neobydlených bytů
- podíl bytů v rodinných domech, bytových domech, podíl nájemních bytů
- počet obecních bytů, podíl na bytovém fondu v obci
- počet dokončených bytů za posledních 10 let
- počet zájemců o dům/byt
- podpora bytové výstavby obcí
- plochy připravené pro bytovou výstavbu
- sociální bydlení
- podíl domů využívaných pro rekreaci
- individuální rekreační objekty

Tabulka 14 Bytový fond na území města

	Počet domů	Počet bytů
Celkem	484	1005
Obydlené	352	800
Neobydlené	132	205
Rodinné domy	394	459
Bytové domy	59	517
Ostatní budovy	31	31
Obecní	3	122
Sociální	1	25

Zdroj: ČSÚ 2015, SLBD 2011

Podíl neobydlených domů na celkovém domovním fondu města činí 27,3 %, což je nad průměrem ČR (19,9 %). 89 domů z celkového počtu 132 neobydlených slouží k rekreaci. Atraktivita turistické destinace Hornoplánska vyvolává zvýšený tlak na bytový fond. Město v rámci územního plánu čelí vyšší poptávce po rekreačním bydlení. Ve schváleném územním plánu proto město umožňuje bytovou výstavbu v odpovídajícím rozsahu tak, aby na místním trhu s nemovitostmi nebyla nabídka bydlení nedostačující a neúměrně se nezvyšovala cena nemovitostí.

Tabulka 15 Bytová výstavba na území města Horní Planá (2010 – 2014)

	Byty celkem	v rodinných domech	v bytových domech
2010	4	4	-
2011	3	3	-
2012	1	-	-
2013	6	6	-
2014	9	9	-

Zdroj: ČSÚ 2015, SLBD 2011

Přes velký komerční tlak a významný podíl využití pozemků pro cestovní ruch město v současné době disponuje dostačujícími plochami pro výstavbu individuálních rodinných domů, které jsou k dispozici za cenu cca 300 – 1000 Kč/m². Ve městě existuje značné cenové rozpětí jednotlivých dostupných lokalit vždy s ohledem na atraktivitu daného místa.

Jak dokládá i výše uvedený tabulkový přehled, na území města probíhá pouze výstavba individuálního bydlení. Posledních 10 bytů v bytovém domě bylo dokončeno v roce 2008. Nabídka bydlení v bytových domech je oproti možnostem rozvoje individuální výstavby na území města zhoršená. Stávající bytový fond v bytových domech je morálně a fyzicky zastaralý a vyžaduje celkovou revitalizaci včetně tří panelových domů ve vlastnictví města Horní Planá. Město počítá s celkovou revitalizací svého stávajícího bytového fondu, a plánuje výstavbu nových obecních bytových domů na svém území.

11. Školství a vzdělávání

- mateřské školy, základní školy (úplná, neúplná – ročníky), ostatní školy
- počty dětí a žáků v jednotlivých druzích škol, kapacity – naplněnost škol (současný stav, výhled), zřizovatelé škol
- spádovost do školských zařízení v obci
- nároky na rozpočet obce
- vyjížďka žáků do škol (jaký typ školy, kam)

Na území města existuje ucelená nabídka předškolního a základního vzdělávání. Hlavním subjektem v této oblasti je ZŠ a MŠ Horní Planá zřizovaná městem.

Tabulka 16 – Základní údaje o Základní škole a Mateřské škole Horní Planá

Zřizovatel:	Město Horní Planá
IZO:	600 059 235
IČO:	60 084 731
Číslo účtu:	1800524544/0600 GE Capital Bank
Adresa:	Jiráskova 186, Horní Planá 382 26
Telefon:	00 420 380 738 121
E-mail:	skolahp@iol.cz
WWW:	http://zs.horniplana.cz
Podle zřizovací listiny sdružuje škola od 1.12.2002 tyto součásti:	
Základní škola:	Jiráskova 186 (2.stupeň)
	Komenského 179 (1.stupeň)

Školní družina:	Komenského 179
Školní klub:	Jiráskova 186
Mateřská škola:	Dobrovodská 81
Školní jídelna ZŠ:	Jiráskova 186
Školní jídelna MŠ:	Dobrovodská 81
Vzdělávací program:	16 847/96-2 Základní škola
Počet zaměstnanců ZŠ:	31 z toho 22 pedagogů
Počet žáků/kapacita (školní rok 2014/2015):	MŠ: 68/71 1. stupeň: 86 žáků /5 tříd 2. stupeň: 93 žáků /4 třídy Školní družina: 50/50

Zdroj: ZŠ a MŠ Horní Planá

Základní a mateřskou školu v Horní Plané lze charakterizovat jako významnou vzdělávací instituci s dlouhou tradicí, která úrovní poskytovaných služeb výrazně ovlivňuje kvalitu života obyvatel Horní Plané a okolních obcí. Školu v prvním stupni navštěvují především žáci z Horní Plané a jejích místních částí. Od 2. stupně pak školu navštěvují i žáci z okolních obcí, především z Nové Pece a Černé v Pošumaví, kde základní škola končí 1. stupněm. Významným zdrojem žáků školy je i *Dětský domov, Základní škola a Školní jídelna v Horní Plané* (instituce zřizovaná Jihočeským krajem). Škola tak má mimo jiné bohaté zkušenosti s integrací a vzděláváním žáků se zdravotním postižením či žáků se zhoršenou sociální přizpůsobivostí. Každoročně navštěvuje základní školu cca 20 dětí z dětského domova.

ZŠ a MŠ Horní Planá se významně podílí na zájmovém vzdělávání v rámci volnočasových aktivit dětí. Podrobně je nabídka zájmových činností uvedena v kapitole 4. Spolková, osvětová a informační činnost.

Na stránkách ZŠ není obsažena kvalitní prezentace mateřské školy jako takové a nabídka předškolního vzdělávání, jako podstatného parametru kvality života pro mladé rodiny s dětmi, není dostatečně obsažnou a atraktivní formou prezentována veřejnosti. Obdobně aktivity školního klubu a školní družiny v rámci zájmového vzdělávání nejsou dostatečně uvedeny.

Město průběžně zlepšuje podmínky pro vzdělávání. V minulých letech proběhla v areálu školy řada investičních aktivit (přestavba a přístavba, vybavení učeben, sportovní zázemí). Nedořešen byl dosud prostor školního dvora, který vyžaduje rekonstrukci, citlivé architektonické řešení, které povede k rozšíření možností využití pro potřeby školy a zlepšení estetického dojmu z prostředí areálu. Mateřská škola rovněž byla v minulých letech vybavena novým zařízením a dětským hřištěm. Objekt mateřské školy, její vybavenost a kapacita je vyhovující.

Dětský domov, Základní škola a Školní jídelna v Horní Plané je další vzdělávací institucí na území města. Kapacita dětského domova je 64 dětí, o které se stará v rámci 5 rodinných skupin. Instituce vyučuje podle vzdělávacího programu pro ZŠ Praktická a ZŠ Speciální (pro integrované žáky).

12. Zdravotnictví

- lékařská praxe v obci (praktický, dětský, stomatolog, gynekolog; zdravotní středisko, nemocnice)
- frekvence dojíždky lékařů do obce, četnost ordinačních hodin
- dostupnost zdravotnických zařízení – dojíždka do jiných sídel, včetně zajištění veřejnou dopravou
- chybějící zdravotní služby
- dostupnost zdravotnické záchranné služby (max. 20 min.)
- obec, odkud zdravotnická záchranná služba přijíždí

Město není zřizovatelem poskytovatele zdravotních služeb. Lékařskou péči na území města zajišťuje praktický lékař pro dospělé, dětský lékař, gynekolog a zubní lékař. Denně je v provozu lékařská pohotovost od 8:00 do 22.00 hod. Na území města se nachází lékárna a klinická logopedie. V případě potřeby specializované péče jsou obyvatelé odkázáni na nabídku nemocnic v okolí (Č. Krumlov – 30 km, Prachatice – 40 km).

Stavebně technický stav a vybavenost zdravotního střediska (adresa Náměstí 46), kde se převážná část nabídky zdravotnických služeb nachází, je vyhovující. Je nutno provést zateplení objektu.

13. Sociální péče

- komunitní plánování sociálních služeb v obci
- sociální služby v obci, jejich rozsah a způsob zajištění
- počet a kapacita pobytových zařízení sociálních služeb pro různé skupiny (seniory, zdravotně postižené atd.)
- chybějící sociální služby
- obce, kam se vyjíždí za sociálními službami/spádové obce s pobytovými zařízeními
- podmínky pro život seniorů

Město Horní Planá je registrováno jako poskytovatel sociálních služeb.

Základní sociální služby na území města zajišťují:

- Domov důchodců Horní Planá (kapacita 110 lůžek)
- Dětský domov a základní škola Horní Planá (kapacita cca 70 dětí, základní škola praktická, základní škola speciální)
- Dům s pečovatelskou službou Horní Planá (kapacita 25 bytů)
- Město Horní Planá, sociální odbor – terénní pečovatelské služby

Pečovatelská služba, dovážka obědů, služby pro seniory, pomoc pro rodiny s více dětmi (kapacita 20 klientů)

Možným nástrojem sociální politiky města jsou městské byty, které zejména v případě objektu Komenského č. p. 189 vyžadují rekonstrukci a modernizaci. Celkově disponuje město třemi bytovými domy a 122 byty. Dále obec provozuje Dům s pečovatelskou službou Horní Planá, kde se nachází celkem 25 sociálních bytů.

Domov důchodců Horní Planá prošel v nedávné době rekonstrukcí a nabízí kvalitní služby seniorům v esteticky hodnotném prostředí s dobrou technickou vybaveností. O aktuálně dostupných 110 lůžek je velký zájem, který převyšuje nabídku. S nárůstem kapacit domova důchodců se neuvazuje. S růstem počtu seniorů odkázaných na sociální služby a péči bude

nutné v příštích letech posilovat zejména terénní služby, které umožní seniorům zachovat relativní samostatnost ve svém domácím prostředí.

S ohledem na stárnutí obyvatelstva by měl být dále kladen důraz na dostupnost sociálních služeb jak pro seniory, tak pro mladé rodiny s dětmi. Stávající vybavenost je z pohledu potřeb seniorů vyhovující, ale lze očekávat zvýšený tlak na kapacitu poskytovaných služeb, jak bude populace dále stárnout. V případě nabídky pro rodiny s dětmi, lze stávající služby dále výrazně rozvíjet, zejména v oblasti rané péče a aktivizačních služeb. Pro zvýšení atraktivity města pro mladé rodiny s dětmi lze uvažovat o zřízení denní péče pro děti do tří let věku (jesle, dětské skupiny). Město nemá zpracovaný komunitní plán sociálních služeb.

14. Kultura

- podmínky pro kulturní aktivity v obci
- kulturní zařízení v obci a jejich návštěvnost
- chybějící kulturní zařízení (případně jejich dostupnost v okolních obcích)
- nejvýznamnější kulturní aktivity v obci a jejich návštěvnost
- nejvýznamnější kulturní památky a jejich návštěvnost

Nabídka kulturních a sportovních akcí, jak pravidelných tak jednorázových, je v rámci celého roku poměrně rozsáhlá a odehrává se na řadě míst města. Pozitivně zde působí cestovní ruch, který generuje významné akce a posiluje poptávku po kulturních akcích ze strany návštěvníků. Existuje internetová prezentace kulturní nabídky na území města (<http://www.horniplana.cz/kalendar-akci-horni-plana.php>). Dále jsou občané a návštěvníci informováni městským rozhlasem, marketingovými aktivitami KIC. Velkou část těchto akcí organizačně zastrešuje Kulturní a informační centrum Horní Planá jako organizační složka MÚ.

Významné kulturní instituce, které se nacházejí na území města, uvádí následující tabulka.

Tabulka 17 Významné kulturní instituce na území města Horní Planá

Název	Nabízené služby	Kontakty	Stavebnětechnický stav, vybavenost
Kulturní a informační centrum (KIC)	Kompletní nabídka informací o Horní Plané a okolí, nabídka turistických a propagačních materiálů, prodej turistických známek, turistických vizitek, map, pohledů, průvodců a dárkových předmětů, internet pro veřejnost, kopírování, faxování, skenování, výleповá služba, předprodej vstupenek v síti TicketArt, Tiket stream, pronájem prostor, ozvučování a osvětlování kulturních, sportovních akcí, vytváření produktů cestovního ruchu	http://www.horniplana.cz/info-centrum-horni-plana.php Tel./fax: +420 380 738 008 E-mail: info@horniplana.cz Luděk Štěpánek tel.: 723 864 398 e-mail: kic@horniplana.cz	Chybí dopracování informačního systému města, dovybavení zvukovou a světelnou technikou, nové vybavení interiéru infocentra, auto pro KIC, renovace plakátovacích ploch
Městská knihovna Horní Planá	Knihovna pro dospělé, dětské oddělení, veřejný internet, on-line katalog, akce pro děti a dospělé, meziknihovní výpůjční systém, doplňování knih ze souborů okresní knihovny Český Krumlov	http://www.knihovna-horniplana.cz/ tel.: 380 738 209 e-mail: info@knihovna-horniplana.cz	Nutná výměna podlahové krytiny

Rodný dům Adalberta Stiftera v Horní Plané	Historická usedlost (chalupa) s expozicí připomínající slavného rodáka	http://www.horniplana.cz/ Tel./Fax +420 380 738 473 Email: stifter@horniplana.cz	V současné době je potřebný nátěr fasády, v nejbližší budoucnosti bude žádoucí výměna oken, interiérové osvětlení také není ideální. lepší by mohlo být vybavení mobiliářem, chybí rovněž zázemí, které by mohlo posloužit jako sklad tohoto mobiliáře
Muzeum Zvonková	Expozice týkající se zaniklé obce a obnovení kostela a hřbitova se nachází v objektu bývalé trafiky.	http://www.horniplana.cz/info/centrum-horni-plana.php Tel./fax: +420 380 738 008 E-mail: info@horniplana.cz	Chybí moderní plazmová televize s možností přehrávání prezentací, dále bylo by vhodné nově nainstalovat expozici o Johannesi Urzidilovi a pořídit nový lepší alarm.
Letní kino / přírodní amfiteátr	Filmová projekce, kulturní akce	Spadá pod Kulturní a informační centrum	Chybí částečné zastřešení hlediště, nová zvuková soustava

Zdroj: KIC Horní Planá, další kulturní instituce

Kulturní památky jsou významným dokladem staleté historie, která musí být připomínána. Díky zájmu občanů a rozvoji cestovního ruchu tyto památky opět ožívají.

Seznam nemovitých kulturních památek:

Horní Planá:

- kostel P. Marie Bolestné – vrch nad Horní Planou
- kostel sv. Markéty
- kaplička – nad vsí u Stifterova smrku
- boží muka – Dobrá Voda
- socha sv. Jana Nepomuckého – náměstí, v parku
- pomník Adalberta Stiftera – v sadech nad Horní Planou
- kašna I. a kašna II. – náměstí, u městského úřadu
- čp. 1 – fara – náměstí
- čp. 21 – měšťanský dům – rodný dům Adalberta Stiftera

Hodňov:

- kostel Nejsvětější Trojice – náves
- výklenková kaplička – náves

- čp. 1 – venkovská usedlost "vierkant"

Bližší Lhota:

- čp. 11 – myslivna

Pernek:

- boží muka
- vesnická památková zóna Pernek

Technickou památkou mimořádného významu je Schwarzenberský plavební kanál, jenž se zásadním způsobem vepsal do historie regionu a od svého zprovoznění v roce 1793 významně přispěl k rozvoji osídlení Šumavy, rozvoji hospodářství a formování podoby zdejší krajiny. Poslední plavba na české straně proběhla v roce 1962. V období komunismu významně upadal. V současnosti je zrekonstruováno na 15 km kanálu z původních 44 km.⁶ Díky úspěšnému obnovení tradice plavení dříví v devadesátých letech minulého století Schwarzenberský plavební kanál opět přispívá k rozvoji regionu, tentokrát jako produkt cestovního ruchu.

Mezi významné památky na území města, patří obnovený kostel sv. Jana Nepomuckého s hřbitovem a farou v Zadní Zvonkové a drobné sakrální objekty v okolí města, které připomínají staletou historii osídlení Šumavy. Proběhla jejich částečná obnova po devastaci let minulých.

Přímo v Horní Plané – rodišti „básníka Šumavy“, spisovatele a malíře Adalberta Stiftera – je možno navštívit Rodný dům Adalberta Stiftera se stálou memoriální expozicí a dalšími zajímavými sezónními výstavami.

Na kopci nad městem, zvaném Dobrá Voda, se v lesoparku, na starém poutním místě, nachází barokní kaple Panny Marie Bolesné postavené v letech 1777-1779 a památník Adalberta Stiftera z roku 1906. Významný rodák byl česko-rakouský spisovatel, malíř a pedagog.

15. Sport a volnočasové aktivity

- podmínky pro sportovní a volnočasové aktivity v obci
- sportovní a volnočasová zařízení
- dětská hřiště a prostory pro neorganizované setkávání dětí
- sportovní kluby
- vyvíjené sportovní a volnočasové aktivity
- chybějící sportovní/volnočasová zařízení (případně jejich dostupnost v okolních obcích)

Tělovýchovná jednota SMRČINA Horní Planá, která je hlavním organizátorem sportovně rekreačních aktivit na území města, je organizována v Asociaci tělovýchovných jednot a sportovních klubů České republiky. V tělovýchovné jednotě je organizováno ve čtyřech oddílech celkem 283 členů z toho dospělých 151 a mládeže 132. Tělovýchovná jednota má v současné době 4 oddíly a to kopanou, odbíjenou, tenis a ZRTV.

V hotelových zařízeních na území města se nacházejí fitcentra, plavecké bazény a sauny, částečně i veřejně přístupné (Orsino, Hotel na jezeře).

V zimě město zajišťuje bruslařskou dráhu a běžecké stopy, v létě přívoz přes vodní nádrž Lipno.

Obdobně jako v případě volnočasových aktivit dětí a mládeže není k dispozici ucelená internetová nabídka infrastruktury a služeb pro sportovně rekreační aktivity na území města.

⁶ Zdroj: Wikipedie

Nejsou k dispozici aktuální informace, kompletní nabídka sportovišť a rezervační a objednávkový systém.

Tabulka 18 Přehled sportovišť na území města

Název	Nabízené služby	Kontakty	Stavebnětechnický vybavenost	stav,
Sportovní hala	Tělocvična/víceúčelové hřiště (využívaná ZŠ), sociální zařízení.	TJ Smrčina http://tj-smrcina.webnode.cz/ mobil: 739 083 505 honnzza.b@seznam.cz	Objekt sportovní haly je již s ohledem na datum výstavby (1977) nevyhovující. Existuje projekt rekonstrukce a přístavby, který v návrhu zvyšuje výrazně přidanou hodnotu poskytovaných služeb	
Fotbalový stadion	Travnaté hřiště se zavlažováním a tribunou, sociální zázemí	TJ Smrčina http://tj-smrcina.webnode.cz/ mobil: 739 083 505 honnzza.b@seznam.cz	Je nutné pořídit nové střídačky, oplořit cca 60% areálu, rekonstrukce stupňovité tribuny. Majetek TJ Smrčina H.Planá	
Tenisové kurty	3 antukové tenisové kurty, sociální zařízení a zázemí tenisového klubu	Tel.: +420 739 018 284 email: vrchota.pavel@seznam.cz	Nově bylo rekonstruováno sociální zařízení a zázemí tenisového areálu, bylo vybudováno nové oplocení. Stavebnětechnický stav je vyhovující	
Víceúčelové hřiště ZŠ Horní Planá	Hřiště pro míčové hry, na volejbal, atletický ovál a dráhu pro sprint, doskočiště pro skok daleký, sektor pro vrh koulí a ostatní plochy propojující jednotlivá sportoviště	ZŠ Horní Planá, skolahp@iol.cz , http://zs.horniplana.cz	Nová infrastruktura	
Pláž Lipno	Pláž v Horní Plané nabízí sportovní i relaxační vyžití na travnaté i písčité pláži, k dispozici je zde půjčovna šlapadel a lodí, minigolf, hřiště na plážový volejbal	MÚ Horní Planá Jiří Hůlka, starosta, email: starosta@horniplana.cz	Novostavba, majetek Města, Minigolf patří Hotelu pláž	

16. Životní prostředí, ochrana životního prostředí

Stav životního prostředí

- půdní fond na katastru obce a jeho členění, kvalita půd, míra ohrožení erozí
- kvalita ovzduší
- kvalita vody z lokálních zdrojů
- míra ohrožení hlukem, existence protihlukových stěn a podobných zařízení
- složky životního prostředí ohrožené znečištěním)
- počet a rozloha ploch/areálů brownfields, lokalit s ekologickými zátěžemi – vlastnické vztahy, kapacity obce k řešení, návrhy na využití atd.
- chráněná území na katastru obce, jejich charakter, rozloha atd.
- střety rozvojových záměrů obce s ochranou přírody
- problémy ochrany přírody v obci

Město je lokalizováno v mimořádně kvalitním jen málo znečištěném a dobře zachovalém životním prostředí a tato hodnota je jednou z hlavních konkurenčních výhod destinace Horní Planá. Město se snaží o zlepšení stavu zeleně v sídlech a zkvalitnění životního prostředí obyvatel. Vyvážený rozvoj města definovaný územním plánem je navržen v souladu s respektováním zájmu přírody níže uvedených chráněných území.

Velkoplošná chráněná území přírody: Národní park Šumava a CHKO Šumava; Maloplošná chráněná území: PP Prameniště Hamerského potoka, PP Házlův kříž, PP Račínská prameniště, PP Pestřice, PR Pod Borkovou.

Biosférická rezervace národního parku a chráněné krajinné oblasti Šumava CHKOŠ, lokality NATURA 2000 - Ptačí oblast Šumava (CZ0311041), Evropsky významná lokalita Šumava (CZ0314024), Chráněná oblast přirozené akumulace vod - CHOPAV Šumava, vymezeny v celém správním území města Horní Planá.

V ÚP Horní Planá jsou vymezeny a upřesněny základní skladebné prvky ÚSES, zejména nadregionální a regionální biokoridory, včetně lokálních biocenter a biokoridorů.

Výkonem správním agendy v oblasti životního prostředí na území města je v řadě případů pověřena Správa národního parku Šumava, odbor státní správy CHKO Šumava se sídlem v Horní Plané. Odpadové hospodářství a kanalizace na území města jsou z pohledu ochrany životního prostředí řešeny uspokojivě. Čištění odpadních vod je dále zlepšováno (viz kapitola 7. Infrastruktura).

17. Správa a hospodaření obce

Obecní úřad a kompetence obce

- typ obecního úřadu (obec, pověřený obecní úřad, obec s rozšířenou působností) a případně rozsah obhospodařovaného správního obvodu
- správní činnosti, které obec vykonává pro jiné obce
- počet zaměstnanců obce (případně úvazky), osoby na veřejně prospěšných pracích
- organizace zřizované obcí, obory jejich činnosti, hlavní aktivity
- bilance rozpočtového hospodaření v posledních 5 letech (vyrovnaný/přebytkový/deficitní rozpočet)

Město Horní Planá je základním územním samosprávným celkem. Základním posláním obce je výkon příslušné agendy veřejné správy v samostatné i přenesené působnosti a péče o všestranný rozvoj území města. Při své rozloze 9 881,99 ha spravuje město celkem 4 katastry (Horní Planá, Pernek, Pestřice, Zvonková) a 8 místních částí (Blížší Lhota, Hodňov, Horní Planá, Hory, Hůrka, Olšina, Pernek, Žlábek).

Městský úřad má v současné době celkem 27 zaměstnanců (včetně uvolněného starosty), kteří vykonávají agendy v přenesené i samostatné působnosti. Základní organizační struktura městského úřadu je uvedena v následujícím tabulkovém přehledu.

Tabulka 19 – Základní organizační struktura městského úřadu Horní Planá

Sekretariát:	380 724 410	podatelna@horniplana.cz
Starosta:	380 724 411	starosta@horniplana.cz
Tajemník:	380 724 413	tajemnik@horniplana.cz
Hlavní účetní:	380 724 412	hospodarka@horniplana.cz
Životní prostředí:	380 724 414	zp@horniplana.cz
Matrika:	380 724 415	matrika@horniplana.cz
Sociální odbor:	380 724 416	socialni@horniplana.cz
Stavební úřad:	380 724 419	stavebniurad@horniplana.cz
Hospodářsko-správní odbor:	380 724 418	hsov@horniplana.cz
Kulturní a informační centrum Horní Planá:	380 738 416	kic@horniplana.cz

Zdroj: MÚ Horní Planá

Stavebnětechnický stav objektu Městského úřadu Horní Planá je dobrý, nedávno prošel rekonstrukcí. Prostory a vybavení pro výkon veřejné správy jsou kapacitně vyhovující.

Město poskytuje služby CzechPOINT a využívá služeb elektronické veřejné správy:

- Provádí autorizovanou konverzi dokumentů
- Provádí ověřování shody opisu nebo kopie s listinou a ověřování pravosti podpisu
- Přijímá podání do registru účastníků provozu modulu autovraků ISOH
- Přijímá žádosti a oznámení týkající se informačního systému datových schránek
- Vede evidenci ověřovacích doložek autorizovaných konverzí dokumentů
- Vydává ověřené výstupy ze základních registrů
- Vydává úředně ověřené opisy zápisu nebo listiny uloženého ve sbírce listin
- Vydává výpis z evidence Rejstříku trestů týkající se této osoby
- Vydává výpisy z bodového hodnocení řidiče
- Vydává výpisy z insolvenčního rejstříku
- Vydává výpisy ze Seznamu kvalifikovaných dodavatelů
- Vydává výpisy ze živnostenského rejstříku
- Vyhotovuje na požádání ze souboru geodetických informací a ze souboru popisných informací výpis, opis nebo kopii, jakož i identifikaci parcel (výpis z katastru nemovitostí)

Město provozuje přívoz, kulturní a informační centrum, vydává měsíčník Hornoplánské listy.

Dostupnost nejdůležitějších agend veřejné správy uvádí následující tabulka.

Tabulka 20 Dostupnost nejdůležitějších agend veřejné správy

Stavební úřad	Městský úřad Horní Planá - Stavební úřad Náměstí 54 38226 Horní Planá	380724417 stavebniurad@horniplana.cz http://www.horniplana.cz
Finanční úřad	Územní pracoviště v Českém Krumlově Vyšehrad 169 38101	380760111 podatelna2203@fs.mfcr.cz http://www.financnisprava.cz/cs/financni-sprava/organy-financni-spravy/financni-urady/app/urad-kontakt/2203
Matriční úřad	Městský úřad Horní Planá - Matrika Náměstí 54 38226	380724415 matrika@horniplana.cz http://www.horniplana.cz
Úřad práce	Úřad práce - Kontaktní pracoviště Český Krumlov Věncova 248 38101	950110111 podatelna@ck.mpsv.cz http://portal.mpsv.cz/upcr/kp/jhc/kop/cesky_krumlov/kontakty
Katastrální úřad	Katastrální pracoviště Český Krumlov Za soudem 285 38111	380301841 kp.ckrumlov@cuzk.cz http://www.cuzk.cz/kp/ckrumlov
OSSZ	OSSZ Český Krumlov Plešivec 268 38129	380777111 posta.ck@cssz.cz http://www.cssz.cz/cz/kontakty/krajka-a-okresni-pracoviste/jihocesky-kraj/

Živnostenský úřad MÚ Český Krumlov - Obecní živnostenský úřad Kaplická 439 38101 380766900 bozena.kaliskova@mu.ckrumlov.cz http://www.mu.ckrumlov.cz

Zdroj: Regionální informační systém, risy.cz

Tabulka 21 Výsledky hospodaření rozpočtu města Horní Planá (tis. Kč)

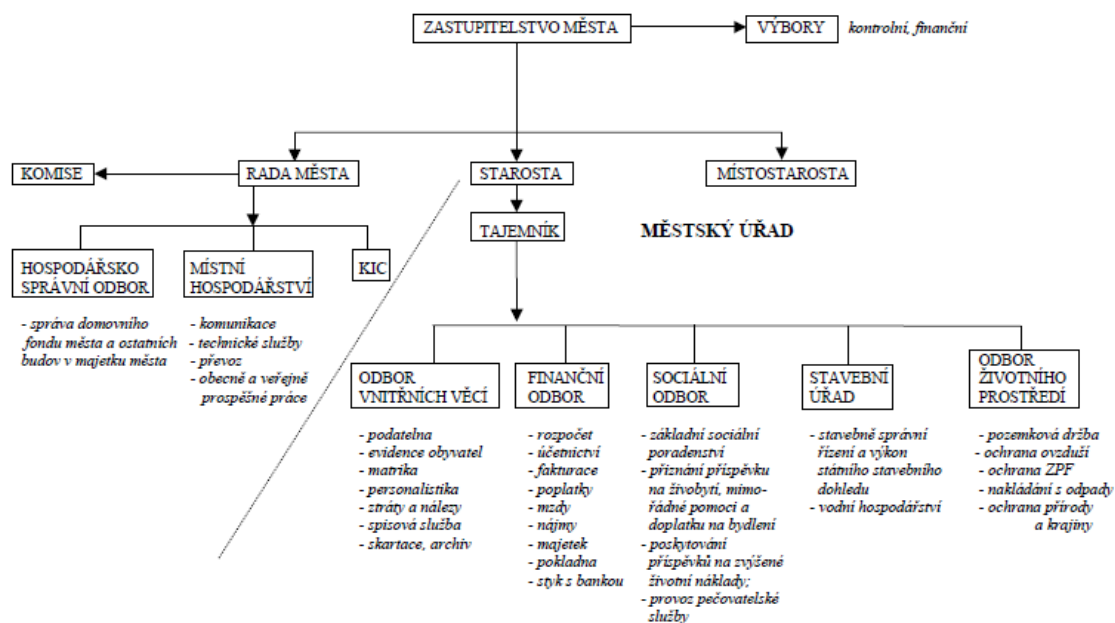
	2009	2010	2011	2012	2013	2014
Příjmy	46 719,54	79 058,58	41 993,80	46 199,24	50 817,47	71 149
Výdaje	68 323,70	79 865,51	45 199,05	43 341,97	59 899,79	49 689
Saldo	-21 604,16	-806,93	-3 205,25	2 857,27	-9 082,32	21 460

Zdroj: obcepro.cz, MÚ Horní Planá

Město celkové záporné saldo rozpočtu financuje přebytkem minulých let.

Zastupitelstvo města má 15 členů, rada města zasedá v počtu pěti. Zastupitelstvo má ustanoven kontrolní výbor a finanční výbor.

Město je zřizovatelem Základní školy a Mateřské školy Horní Planá (viz kapitola 11. Školství a vzdělávání).



Obrázek 2 Organizační schéma MÚ

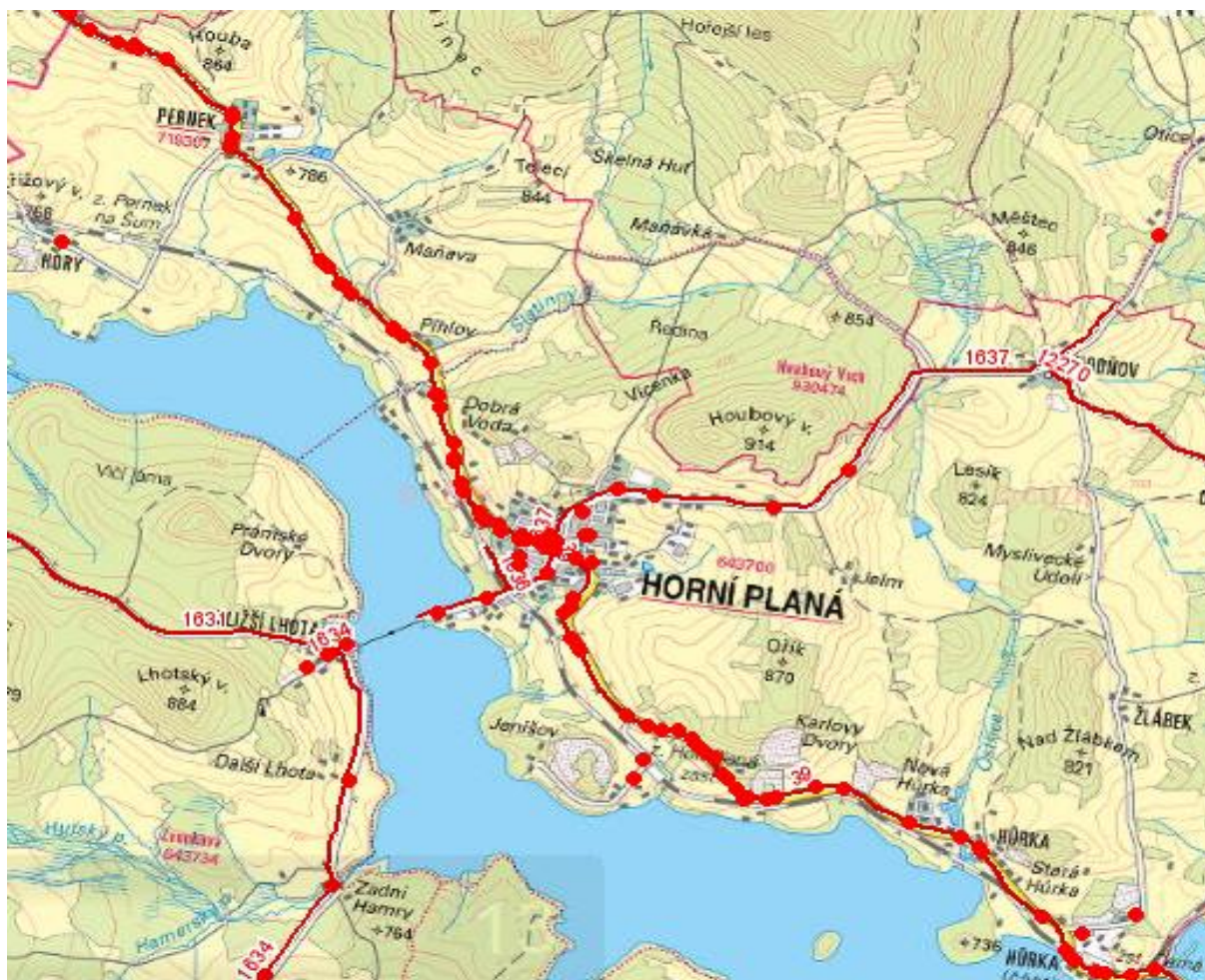
18. Bezpečnost

- míra kriminality (podíl trestných činů na 10 000 obyvatel)
- aktivity zaměřené na prevenci kriminality
- počet skutečností řešených přestupkovou komisí za rok
- způsob začlenění do integrovaného záchranného systému
- rizika živelních pohrom a předcházení živelním pohromám
- varování obyvatel před nebezpečím (zejm. živelním)

Index kriminality města Horní Planá 16,9 trestných činů na 10 000 obyvatel je srovnatelný s Českým Krumlovem a je lehce nad průměrem Jihočeského kraje. Objasněnost trestné

činnosti se pohybuje na úrovni 57 %. Zvýšený výskyt trestné činnosti často souvisí s majetkovou trestnou činností. Policie ČR má v Horní Plané své oddělení, které je pro zachování únosné míry kriminality zásadní. Dohled ztěžuje rozloha spravovaného obvodu. Stávající personální a technická vybavenost obvodního oddělení Policie ČR je vyhovující.

Jako bezpečnostní riziko lze vnímat frekventovanou komunikaci I. třídy I/39 která je hlavní dopravní tepnou této části Šumavy ze směru od Českého Krumlova (vzdáleného 29,4 km) směrem na Prachatice (39,8 km) a přechod Strážný (39,7 km). V katastru města se v současné době nenachází mimoúrovňové křížení této komunikace. Obyvatelé (a návštěvníci) jsou nuceni překonávat tuto nebezpečnou dopravní tepnu, což výrazným způsobem snižuje bezpečnost a atraktivitu města. Mapa statistiky nehod Policie ČR na území města je souvislým pásem srážek automobilů, které se v obci odehrály v posledních letech. Za posledních deset let se na území města staly 3 smrtelné dopravní nehody a 8 nehod s vážným zraněním. 36 nehod skončilo s lehkým zraněním.



Zdroj: Jednotná dopravní vektorová mapa, Ministerstvo dopravy ČR - nehodovost

Bezpečnostním rizikem je blízkost státních hranic s ohledem na možné nelegální příchody migrantů a s tím spojenou zvýšenou kriminalitu zejména majetkové a násilné povahy. Státní hranice dále zvyšuje rizika spojená s mezinárodním zločinem (obchod s drogami, převaděčství atd.).

Město je zapojeno do integrovaného záchranného systému. Jednotky SDH na území města jsou částečně již připraveny personálně i technicky na zvládnutí živelných pohrom a na zvyšování připravenosti resp. vybavenosti se dále pracuje. Město varuje případně své občany rozhlasem a výhledově SMS službou. Město je z části vybaveno kamerovým systémem, nemá zřízenou městskou policii.

19. Vnější vztahy a vazby obce

- přehled organizací, svazků obcí, sdružení apod., jichž je obec členem
- náklady a přínosy zapojení obce do jednotlivých organizací (finanční příspěvky, čas strávený na jednáních apod.)
- partnerské obce a regiony v ČR, v zahraničí

Město je členem následujících sdružení:

Tabulka 22 Euroregion Šumava

Název	Euroregion Šumava
Sídlo	Náměstí Míru 63/I, 339 01 Klatovy
www stránky	http://www.euregio.cz/
Činnost	Přeshraniční spolupráce regionálních organizací a obcí spojených s partnery ze všech sociálních a hospodářských oblastí. Hlavní činností Euroregionu Šumava je: zkvalitnění a koordinace přeshraniční spolupráce, reprezentace regionu, výměna informací, správa Dispozičního fondu Programu přeshraniční spolupráce Cíl 3 Česká republika - Svobodný stát Bavorsko v regionu Šumava, účast na tvorbě strategií rozvoje a programů EU.

Tabulka 23 Svazek lipenských obcí

Název	Svazek lipenských obcí
Sídlo	Lipno nad Vltavou 83, 382 78 Lipno nad Vltavou
www stránky	http://www.lipno.info/
Činnost	Regionální rozvoj, Strategie rozvoje Lipenska

Tabulka 24 Občanské sdružení Rozkvět zahrady jižních Čech - místní akční skupina

Název	Občanské sdružení Rozkvět zahrady jižních Čech
Sídlo	Lhenice 124, 384 02 Lhenice
www stránky	http://www.masrozkvet.cz
Činnost	Regionální rozvoj, administrace dotačních zdrojů EU (činnost MAS)

Město úspěšně spolupracuje v rámci přeshraniční partnerské spolupráce s rakouskými a německými subjekty (obce a sdružení). Od roku 1995 existuje aktivní trilaterální partnerství mezi Euregio-obcemi Horní Planá, Wegscheid a Kollerschlag.

Na úrovni mikroregionu probíhá spolupráce v oblastech významných investičních aktivit přesahujících místní význam (Pošumavský vodovod, výstavba cyklostezek apod.).

Nově by příležitostí dalšího rozvoje mělo být členství v MAS Občanské sdružení Rozkvět zahrady jižních Čech, které sdružuje celkem 30 obcí v okresech České Budějovice, Strakonice, Prachatice a Český Krumlov – obce mikroregionu Chelčicko-Lhenický (Lhenice, Chelčice, Malovice, Libějovice, Mičovice a Truskovice), svazku obcí Blata (Pištín, Sedlec, Hlavitce, Čejkovice, Dívčice, Olešník, Mydlovary, Zahájí, Dříteň a Zliv) a obce Nákří a Dasný (území „Blata“, nečlen mikroregionu) a šumavské a lipenské obce Nová Pec, Želnavá, Křišťanov, Ktiš, Černá v Pošumaví, Horní Planá, Lipno nad Vltavou, Frymburk, Loučovice,

Malšín, Hořice na Šumavě a Vyšší Brod v návaznosti na Vojenský újezd Boletice, který uzavřel s MAS dohodu o partnerství. V souvislosti s členstvím se objevují nové dotační příležitosti EU v řadě oblastí.

Novým impulzem je vznik Destinačního managementu Lipenska (DML) se zapojením místních podnikatelů.

S ohledem na společný zájem dlouhodobě udržitelného rozvoje území města by mělo být rozvíjeno partnerství se Správou NP Šumava.

A.2 VÝCHODISKA PRO NÁVRHOVOU ČÁST – SWOT ANALÝZA

Východiska pro návrhovou část jsou zpracována zejména na základě poznatků z charakteristiky města a zachycují **základní (klíčové) podněty** pro návrhovou část.

- Silné stránky rozvoje obce (pozitiva)
- Slabé stránky (negativa)
- Příležitosti rozvoje (rozvojové faktory)
- Ohrožení (problémy)

Z důvodu zachování kontinuity rozvojových dokumentů města je převzato rozdělení kritických okruhů v rámci SWOT analýzy a návrhové části ze Strategie rozvoje města Horní Planá, DHV ČR, spol. s r.o., 2002, které je pro potřebu Programu rozvoje města vyhovující:

- Ekonomický rozvoj
- Prostor a prostředí města
- Kvalita života obyvatel

Tabulka 25 SWOT – ekonomický rozvoj

<p>Silné stránky</p> <p>Napojení Horní Planá na silniční a železniční síť ČR (D3)</p> <p>Volné plochy určené pro podnikání definované územním plánem</p> <p>Diverzifikovaná ekonomická základna – tradiční obory</p> <p>Stabilizovaná situace na trhu práce</p> <p>Pozitivní vliv cestovního ruchu na diverzifikaci místní ekonomiky</p> <p>Atraktivita regionu Lipenska jako turistické destinace - mimořádná hodnota přírodního bohatství</p> <p>Sít turistických tras (pěších, cyklotras)</p> <p>Kvalitní nabídka ubytovacích služeb</p> <p>Páteřní trasa cyklostezky č. 33 vedoucí při břehu Lipna (Šumavská magistrála)</p>	<p>Slabé stránky</p> <p>Vzdálenost od významných regionálních center</p> <p>Zhoršená dostupnost směrem do Horního Rakouska a Bavorska</p> <p>Méně příznivé podmínky pro rozvoj zemědělství</p> <p>Nevyhovující struktura profesního zaměření oproti požadavkům trhu práce</p> <p>Zhoršená dostupnost komerčních služeb</p> <p>Neucelená a neúplná prezentace nabídky sportovně rekreační infrastruktury na území města</p> <p>Silná sezónnost cestovního ruchu – nevyužitý potenciál zimní sezóny</p> <p>Objektivně zhoršená dostupnost pracovních příležitostí</p> <p>Zvýšená ochrana životního prostředí jako limit rozvoje</p>
<p>Příležitosti</p> <p>Blízkost rakouských a německých hranic - Trojmezí</p> <p>Nově připojená část prostoru vojenského cvičiště Boletice</p> <p>Územním plánem definované plochy vhodné pro podnikání</p>	<p>Ohrožení</p> <p>Ztráta konkurenceschopnosti nabídky cestovního ruchu (pokračující trend snižování ubytovacích kapacit)</p> <p>Nedostatek kvalifikovaných pracovních sil pro ekonomický rozvoj města</p> <p>Trvající zhoršená dopravní propustnost</p>

<p>Nevyužitý objekt roty pohraniční stráže</p> <p>Růst konkurenceschopnosti dřevozpracujícího průmyslu</p> <p>Perspektivní situace pro rozvoj ekologického zemědělství s produkcí biopotravin a nabídkou služeb cestovního ruchu</p> <p>Podmínky pro vznik konkurenceschopného lyžařského střediska, posílení zimní sezóny</p> <p>Záměry výstavby významné infrastruktury cestovního ruchu (jachetní přístav, golfového hřiště)</p> <p>Rezervační a objednávkový systém sportovní infrastruktury na území města</p> <p>Vznik Destinačního managementu Lipenska</p> <p>Zviditelnění Horní Plané jako destinace cestovního ruchu</p>	<p>česko-rakouské a česko-německé hranice</p> <p>Zhoršená komunikace se Správou NP Šumava</p> <p>Globální změny počasí negativně ovlivňující letní i zimní sezónu</p>
--	---

Tabulka 26 SWOT - prostor a prostředí města

<p>Silné stránky</p> <p>Zachovalé životní prostředí</p> <p>Částečně historicky zachovalé osídlení této části Šumavy (levý břeh Lipna)</p> <p>Stav většiny technické infrastruktury</p> <p>Odpadové hospodářství</p> <p>Schválený územní plán</p> <p>Dokončené pozemkové úpravy na levém břehu Lipna</p>	<p>Slabé stránky</p> <p>Sídelní struktura města je velmi rozlehlá a roztržštěná</p> <p>Absence obchvatu města</p> <p>Stávající bytový fond v bytových domech je morálně a fyzicky zastaralý</p>
<p>Příležitosti</p> <p>Skupinový vodovod – Lipenská oblast</p> <p>Rozvoj pravého břehu Lipna v souladu s podmínkami zvýšené ochrany životního prostředí</p> <p>Zlepšení napojení na přechod Zvonková/Schöneben</p> <p>Lodní doprava na vodní nádrži Lipno</p> <p>Plochy určené pro bytovou výstavbu definované územním plánem</p>	<p>Ohrožení</p> <p>Průtah I/20 centrem města ve stávající trase</p> <p>Kolize zájmů rozvoje města s ochranou životního prostředí</p> <p>Spekulativní vlastnictví pozemků bránící rozvoji města</p>

Tabulka 27 SWOT - kvalita života obyvatel

<p>Silné stránky</p> <p>Nevyskytují se ve vyšší míře sociálně patologické jevy</p> <p>Spolková činnost ve městě je dobře rozvinutá</p> <p>Bohatá kulturní nabídka</p> <p>Dobrá úroveň počátečního vzdělávání</p> <p>V místě dostupná základní nabídka zdravotní péče</p> <p>Dobrá dopravní obslužnost</p> <p>Volné plochy pro individuální bytovou výstavbu</p>	<p>Slabé stránky</p> <p>Ztráta identity a kontinuity - odsun německého obyvatelstva po II. světové válce</p> <p>Výrazně starší populace obyvatel města nad celorepublikovým průměrem</p> <p>Město nemá zpracovaný komunitní plán služeb</p> <p>Zhoršená úroveň dosaženého vzdělání proti průměru ČR</p> <p>Zhoršená životní úroveň některých obyvatel</p> <p>Roztříštěná a nedostatečně prezentovaná nabídka zájmových aktivit dětí a mládeže</p> <p>Neucelená a neúplná prezentace nabídky sportovně rekreační infrastruktury na území města</p> <p>Na stránkách ZŠ není obsažena kvalitní prezentace mateřské školy a aktivit školního klubu</p>
<p>Příležitosti</p> <p>Zvýšení atraktivity města pro mladé rodiny s dětmi</p> <p>Zlepšení dostupnosti sociálních služeb pro mladé rodiny s dětmi</p> <p>Prezentace atraktivní nabídky životní úrovně zlepšující saldo migrace</p> <p>Oživení náměstí jako zóny obchodu a služeb</p> <p>Členství v MAS Občanské sdružení Rozkvět zahrady jižních Čech – zdroj dotací</p>	<p>Ohrožení</p> <p>Pokračující trend stárnutí populace a snižování počtu obyvatel</p> <p>Prohlubující se riziko chudoby u sociálně slabších rodin</p> <p>Výrazný růst potřebnosti sociální a zdravotní péče, zvýšená poptávka po kapacitách sociálních služeb (stárnutí populace)</p> <p>Zhoršení dopravní obslužnosti</p>

B. NÁVRHOVÁ ČÁST

B.1 STRATEGICKÁ VIZE

Vize představuje dlouhodobý obraz o budoucnosti města, o tom, jak se bude město měnit a zlepšovat, soubor představ a priorit města. Vize je „směrovkou“ rozvoje.

Strategická vize:

Město Horní Planá je atraktivním místem k životu a konkurenceschopnou destinací cestovního ruchu s vyváženou diverzifikovanou ekonomikou respektující ve svém rozvoji přírodní a kulturní hodnoty území.

Stanovení dlouhodobých strategických cílů:

Základní charakteristikou města Horní Planá je zhoršená dostupnost, která se týká všech základních aspektů rozvoje města. Nedořešená trasa I/20, zhoršená přeshraniční dostupnost, omezený rozsah služeb v oblasti komerčních aktivit, sociálních služeb, vzdělávání a zdravotní péče. Odlehlost a zhoršenou dostupnost je třeba kompenzovat přidanou hodnotou, která zvýší životní úroveň obyvatel a pozitivní saldo migrace tak, aby se dále neprohlubovali negativní trendy stárnutí obyvatel.

Strategický cíl napříč tématy rozvoje města lze definovat následovně:

Kompenzovat objektivně zhoršenou dostupnost trvalým zvyšováním kvality života obyvatel města.

Pro jednotlivé tematické okruhy pak lze definovat následující strategické cíle:

Ekonomický rozvoj

SC 1.1 Rozvíjet vyváženou diverzifikovanou ekonomiku využívající tradiční odvětví místního hospodářství

SC 1.2 Rozšiřovat a zkvalitňovat nabídku služeb cestovního ruchu

Prostor a prostředí města

SC 2.1 Trvale zlepšovat základní infrastrukturní vybavenost města a stav životního prostředí

SC 2.2 Rozvíjet dopravní infrastrukturu zlepšující dostupnost města a kvalitu života obyvatel

SC 2.3 Zvyšovat atraktivitu veřejných prostranství

Kvalita života obyvatel

SC 3.1 Vytvářet bezpečné a podnětné prostředí pro život obyvatel města

SC 3.2 Zlepšovat dostupnost a kvalitu služeb veřejné správy

Naplňování cílů je rozpracováno pomocí opatření a aktivit (část B.2). Opatření mají tematický charakter – zaměřují se na řešení určitého tématu v rámci celého města. V následujícím přehledu opatření a aktivit není stanoveno pořadí důležitosti.

Konkrétní akce realizované v rámci naplňování strategie jsou určeny Akčním plánem, který tvoří přehled plánovaných konkrétních akcí vedoucích k naplnění strategie. Akční plán je samostatný dokument zpravidla schvalovaný zastupitelstvem města na každý rok.

B.2 OPATŘENÍ A AKTIVITY

1. Ekonomický rozvoj

SC 1.1 Rozvíjet vyváženou diverzifikovanou ekonomiku využívající tradiční odvětví místního hospodářství

SC 1.2 Rozšiřovat a zkvalitňovat nabídku služeb cestovního ruchu

Opatření 1.1 Příprava vhodných podmínek pro vstup nových investorů, prezentace investičních příležitostí

Opatření 1.2 Efektivní správa majetku města

Opatření 1.3 Infrastruktura cestovního ruchu

- Aktivita 1.3.1 Zlepšování dostupnosti cílů – výstavba cyklostezek, pěších stezek
- Aktivita 1.3.2 Zlepšování sportovně rekreační vybavenosti na území města

Opatření 1.4 Marketing destinace a tvorba produktů cestovního ruchu

- Aktivita 1.4.1 Rozvoj služeb destinačního managementu (Lipensko, KIC)
- Aktivita 1.4.2 Produkty cestovního ruchu
- Aktivita 1.4.3 Prezentace destinace – Horní Planá místo rekreace

2. Prostor a prostředí města

SC 2.1 Trvale zlepšovat základní infrastrukturní vybavenost města a stav životního prostředí

SC 2.2 Rozvíjet dopravní infrastrukturu zlepšující dostupnost města a kvalitu života obyvatel

SC 2.3 Zvyšovat atraktivitu veřejných prostranství

Opatření 2.1 Územní plán, změny ÚP, pozemkové úpravy, zemědělský půdní fond, ochrana životního prostředí

Opatření 2.2 Základní technická infrastruktura

- Aktivita 2.2.1 Vodovod
- Aktivita 2.2.2 Kanalizace a ČOV
- Aktivita 2.2.3 Vytápění
- Aktivita 2.2.4 Odpady
- Aktivita 2.2.5 Bytové hospodářství
- Aktivita 2.2.6 Veřejné osvětlení
- Aktivita 2.2.7 Veřejná prostranství

Opatření 2.3 Dopravní infrastruktura

- Aktivita 2.3.1 Místní komunikace
- Aktivita 2.3.2 Cyklostezky, pěší stezky
- Aktivita 2.3.3 Lodní doprava
- Aktivita 2.3.4 Doprovodná infrastruktura veřejné dopravy (nástupiště, zastávky, přístřešky)

3. Kvalita života obyvatel

SC 3.1 Vytvářet bezpečné a podnětné prostředí pro život obyvatel města

SC 3.2 Zlepšovat dostupnost a kvalitu služeb veřejné správy

- Opatření 3.1 Rozvoj sociálních služeb a zdravotní péče
- Opatření 3.2 Rozvoj služeb vzdělávání
- Opatření 3.3 Rozvoj spolkového života, kultury a sportu
- Opatření 3.4 Dostupnost veřejné správy, služby elektronické veřejné správy
- Opatření 3.5 Bezpečnost obyvatel (protipovodňová ochrana, krizové řízení, protipožární ochrana)

Přílohu č. 1 tohoto dokumentu tvoří akční plán, který na rozvojovou strategii obce navazuje a konkretizuje jednotlivé akce k naplnění rozvojové strategie. Akční plán je aktualizován jednou ročně.

B.3 PODPORA REALIZACE PROGRAMU

Způsob zajištění, řízení, organizace naplňování PRO po jeho schválení

V Programu rozvoje města Horní Planá na období 2016 – 2022 jsou stanoveny strategické programové cíle, opatření a aktivity. Konkrétní akce včetně předpokládaných termínů realizace a nákladů budou každoročně schvalovány v akčním plánu, jehož základní formát je přílohou č. 1 tohoto dokumentu.

Garantem realizace PRO je Jiří Hůlka, starosta města. Bude koordinovat všechny činnosti spojené s realizací a aktualizacemi PRO.

Schválený dokument a navazující akční plány je k dispozici na stránkách města:

<http://www.horniplana.cz/samosprava-horni-plana.php>

V souvislosti s realizací rozvojové strategie a akčních plánů nebudou vytvářeny nové organizační struktury. Vlastní realizace schválených projektů bude probíhat v rámci standardních procesů městského úřadu.

Kontrola realizace bude probíhat v zastupitelstvu města průběžně, jak bude situace vyžadovat. Konkrétní měřitelné cíle a výstupy realizace strategie jsou definovány projekty v akčním plánu. Zastupitelstvo města každý rok dostane zprávu o realizaci schváleného akčního plánu, zpravidla v důvodové zprávě k novému návrhu akcí na příští rok.

PŘÍLOHA Č. 1 AKČNÍ PLÁN NAPLŇOVÁNÍ STRATEGIE ROZVOJE MĚSTA

Ke každé akci se uvádí:

- Termíny – rok(y) realizace zejména s ohledem na finanční možnosti obce a na logickou návaznost jednotlivých činností, v případě průběžných (stálých) aktivit uvést celé období platnosti PRO, nebo označení „průběžně“.
- Odpovědnost za realizaci – určení subjektů, které budou zajišťovat faktické naplňování aktivity.
- Náklady – odhad nákladů na realizaci aktivity.
- Zdroje financování – rozlišení aktivit, které budou plně financovány z rozpočtu obce a které se odvíjí od získání dotačních prostředků (včetně uvedené předpokládaného zdroje dotace, např. krajský rozpočet, státní rozpočet, fondy EU apod., v případě, že je to možné specifikovat podrobněji. Tato informace pak bude využívána při sestavování rozpočtů a rozpočtových výhledů města.

1. Ekonomický rozvoj

Opatření 1.1 Příprava vhodných podmínek pro vstup nových investorů

Název projektu/akce	Termíny	Odpovědnost	Náklady	Zdroje financování
Projekt 1.1.1 Presentace investičních příležitostí (greenfields, brownfields)	2016	MÚ Horní Planá	15 tis. Kč	Vlastní
Komentář: Presentace dotačních příležitostí města – web: průmyslová zóna, objekt pohraniční stráže Zvonková, Marina Karlovy Dvory, lyžařské areály, Golfové hřiště Hodňov, Poloostrov Pláž, Zoopark a rozhledna Dobrá Voda.				

Opatření 1.2 Efektivní správa majetku města

Název projektu/akce	Termíny	Odpovědnost	Náklady	Zdroje financování
Projekt 1.2.1 Traktor s přední lžící a nástavbami	2020	MÚ Horní Planá	3 mil. Kč	MAS, PRV, vlastní zdroje
Komentář: Údržba komunikací a veřejných prostranství (paletovací vidle, sklápěcí jednonápravový vlek), lesní hospodářství.				

Název projektu/akce	Termíny	Odpovědnost	Náklady	Zdroje financování
Projekt 1.2.2 Zpevněná manipulační a skladová plocha v areálu technických služeb	2017	MÚ Horní Planá	500 tis. Kč	Vlastní
Komentář: 450 m ² asfaltové plochy				

Opatření 1.3 Infrastruktura cestovního ruchu

Aktivita 1.3.1 Zlepšení dostupnosti cílů – výstavba cyklostezek, pěších stezek

Název projektu/akce	Termíny	Odpovědnost	Náklady	Zdroje financování
Projekt 1.3.1.1 Cyklostezky pravý břeh Lipna	2020	MÚ Horní Planá	60 mil. Kč	Přeshraniční spolupráce
Komentář: Bez projektové dokumentace, záměr v územním plánu				

Název projektu/akce	Termíny	Odpovědnost	Náklady	Zdroje financování
Projekt 1.3.1.2 Cyklostezky levý břeh Lipna Šumavská magistrála	III. etapa 2018 IV. etapa 2020	MÚ Horní Planá	35 mil. Kč	IROP, SFDI, přeshraniční spolupráce
Komentář: Dle zpracované dokumentace (III. etapa včetně SP)				

Název projektu/akce	Termíny	Odpovědnost	Náklady	Zdroje financování
Projekt 1.3.1.3 Cyklostezky a pěší trasy KÚ Maňávka	2022	MÚ Horní Planá	Nestano veno	Přeshraniční spolupráce
Komentář: Není projektově zpracováno				

Název projektu/akce	Termíny	Odpovědnost	Náklady	Zdroje financování
Projekt 1.3.1.4 Pěší trasy levý břeh Lipna (Nordic Walking)	2020	MÚ Horní Planá	200 tis. Kč	Přeshraniční spolupráce, Jihočeský kraj, MMR
Komentář:				

Aktivita 1.3.2 Zlepšování sportovně rekreační vybavenosti na území města

Název projektu/akce	Termíny	Odpovědnost	Náklady	Zdroje financování
Projekt 1.3.2.1 Lyžařský areál „Boletice“	2022	MÚ Horní Planá	Nestano veno	Cizí zdroje
Komentář: Ve stádiu mapovací studie příležitostí				

Název projektu/akce	Termíny	Odpovědnost	Náklady	Zdroje financování
Projekt 1.3.2.2 Sportovně rekreační plocha Houbový vrch	2020	MÚ Horní Planá	8 mil. Kč	Vlastní
Komentář:				

Název projektu/akce	Termíny	Odpovědnost	Náklady	Zdroje financování
Projekt 1.3.2.3 Marina, Golf, ...	2022	MÚ Horní Planá	Nestano veno	Cizí investor
Komentář: Investiční příležitosti na území města				

Opatření 1.4 Marketing destinace a tvorba produktů cestovního ruchu

Aktivita 1.4.1 Rozvoj služeb destinačního managementu (Lipensko, KIC)

Název projektu/akce	Termíny	Odpovědnost	Náklady	Zdroje financování
Projekt 1.4.1.1 Dotazníkové šetření – návštěvníci destinace Horní Planá	2017	MÚ Horní Planá	30 tis. Kč	Vlastní
Komentář:				

Název projektu/akce	Termíny	Odpovědnost	Náklady	Zdroje financování
Projekt 1.4.1.2 Webový portál sumava-lipno.eu	2016	MÚ Horní Planá	60 tis. Kč	Jihočeský kraj, vlastní zdroje
Komentář: V synergii s projekty 1.4.2.2 Rozvoj a marketing stávajících produktů cestovního ruchu a 1.4.3.1 Ucelená prezentace sportovní infrastruktury na území města.				

Aktivita 1.4.2 Produkty cestovního ruchu

Název projektu/akce	Termíny	Odpovědnost	Náklady	Zdroje financování
Projekt 1.4.2.1 Schwarzenberský plavební kanál – produkt cestovního ruchu	2016 - 2022	MÚ Horní Planá	Nestano veno	Jihočeský kraj, přeshraniční spolupráce
Komentář: Prodloužení a údržba kanálu, marketingová nadstavba produktu (plavení dřeva na Zadní Zvonkové)				

Název projektu/akce	Termíny	Odpovědnost	Náklady	Zdroje financování
Projekt 1.4.2.2 Rozvoj a marketing stávajících produktů cestovního ruchu	2016 - 2022	KIC	Nestano veno	Jihočeský kraj, přeshraniční spolupráce
Komentář: Šumavský Everest, Nordic Walking, Lyžujte v Rakousku, spěte doma, Turistický cyklo a ski bus Nová Pec – Vyšší Brod, Skibus Horní Planá – Hochficht, Septembeerfest, Traktoriáda, Markétská pouť, Rockfest.				

Aktivita 1.4.3 Prezentace destinace – Horní Planá místo rekreace

Název projektu/akce	Termíny	Odpovědnost	Náklady	Zdroje financování
Projekt 1.4.3.1 Ucelená prezentace sportovní infrastruktury na území města	2016	MÚ Horní Planá	15 000,- Kč	Vlastní
Komentář: V synergii s projekty 1.4.1.2 Webový portál sumava-lipno.eu a 1.1.2.2 Aktualizace stránek města www.horniplana.cz .				

2. Prostor a prostředí města

Opatření 2.1 Územní plán, změny ÚP, pozemkové úpravy, zemědělský půdní fond, ochrana životního prostředí

Název projektu/akce	Termíny	Odpovědnost	Náklady	Zdroje financování
Projekt 2.1.1 Pozemková úprava k.ú. Pestřice, Zvonková (pravý břeh Lipna)	2019	SPÚ	Státní rozpočet	SPÚ
Komentář:				

Název projektu/akce	Termíny	Odpovědnost	Náklady	Zdroje financování
Projekt 2.1.2 Územní studie dle schváleného územního plánu	2022	MÚ Horní Planá	Nestano veno	Cizí zdroje
Komentář: Dle aktuálních potřeb				

Opatření 2.2 Základní technická infrastruktura

Aktivita 2.2.1 Vodovod

Název projektu/akce	Termíny	Odpovědnost	Náklady	Zdroje financování
Projekt 2.2.1.1 Skupinový vodovod – Lipenská oblast, zejména úsek Hůrka – Horní Planá s využitím nového zdroje - vrt Hůrka	2022	MÚ Horní Planá	30 mil. Kč	MZe, OPŽP
Komentář: Zpracována dokumentace pro územní rozhodnutí.				

Název projektu/akce	Termíny	Odpovědnost	Náklady	Zdroje financování
Projekt 2.2.1.2 Vodovod Hodňov	2022	MÚ Horní Planá	6 mil. Kč	MZe, OPŽP
Komentář: Projektově není připraveno				

Název projektu/akce	Termíny	Odpovědnost	Náklady	Zdroje financování
Projekt 2.2.1.3 Vodovod Horní Planá	2017	MÚ Horní Planá	6 mil. Kč	Vlastní
Komentář: Stavební povolení				

Název projektu/akce	Termíny	Odpovědnost	Náklady	Zdroje financování
Projekt 2.2.1.4 Vodovod Jenišov	2022	MÚ Horní Planá	Nestanovené	Nestanovené
Komentář: Projektově není připraveno				

Název projektu/akce	Termíny	Odpovědnost	Náklady	Zdroje financování
Projekt 2.2.1.5 Vodovod Hůrka	2022	MÚ Horní Planá	6 mil. Kč	Nestanovené
Komentář: Projektově není připraveno				

Název projektu/akce	Termíny	Odpovědnost	Náklady	Zdroje financování
Projekt 2.2.1.6 Vodovod Karlovy Dvory	2022	MÚ Horní Planá	8 mil. Kč	Nestanovené
Komentář: Je platné územní rozhodnutí.				

Aktivita 2.2.2 Kanalizace a ČOV

Název projektu/akce	Termíny	Odpovědnost	Náklady	Zdroje financování
Projekt 2.2.2.1 Odkanalizování lokalit Stará Hůrka, Nová Hůrka a Karlovy Dvory I a II	2022	MÚ Horní Planá	20 mil. Kč	Nestanovené
Komentář: včetně přečerpávací kanalizace Hůrka – Horní Planá. K dispozici studie.				

Název projektu/akce	Termíny	Odpovědnost	Náklady	Zdroje financování
Projekt 2.2.2.2 Intenzifikace ČOV Horní Planá	2020	MÚ Horní Planá	3 mil. Kč	Nestanovené
Komentář:				

Název projektu/akce	Termíny	Odpovědnost	Náklady	Zdroje financování
Projekt 2.2.2.3 Odkanalizování a ČOV chatové oblasti Maňava	2020	MÚ Horní Planá	4 mil. Kč	Nestanoveno
Komentář:				

Název projektu/akce	Termíny	Odpovědnost	Náklady	Zdroje financování
Projekt 2.2.2.4 ČOV Bližší Lhota	2022	MÚ Horní Planá	2 mil. Kč	Nestanoveno
Komentář:				

Název projektu/akce	Termíny	Odpovědnost	Náklady	Zdroje financování
Projekt 2.2.2.5 ČOV Přední Zvonková	2022	MÚ Horní Planá	5 mil. Kč	Vlastní zdroje
Komentář:				

Název projektu/akce	Termíny	Odpovědnost	Náklady	Zdroje financování
Projekt 2.2.2.6 Kanalizace Horní Planá	2022	MÚ Horní Planá	4 mil. Kč	Vlastní zdroje
Komentář:				

Název projektu/akce	Termíny	Odpovědnost	Náklady	Zdroje financování
Projekt 2.2.2.7 ČOV a kanalizace Hory	2022	MÚ Horní Planá	12 mil. Kč	Nestanoveno
Komentář:				

Název projektu/akce	Termíny	Odpovědnost	Náklady	Zdroje financování
Projekt 2.2.2.8 Kanalizace Hůrka		MÚ Horní Planá		Nestanoveno
Komentář: Součástí projektu 2.2.2.1.				

Název projektu/akce	Termíny	Odpovědnost	Náklady	Zdroje financování
Projekt 2.2.2.9 Kanalizace Olšina	2022	MÚ Horní Planá	5 mil. Kč	Nestanoveno
Komentář: Chybí dokumentace				

Název projektu/akce	Termíny	Odpovědnost	Náklady	Zdroje financování
Projekt 2.2.2.10 Kanalizace Pernek	2022	MÚ Horní Planá	5 mil. Kč	Nestanoveno
Komentář: Chybí dokumentace				

Aktivita 2.2.3 Vytápění

Název projektu/akce	Termíny	Odpovědnost	Náklady	Zdroje financování
Projekt 2.2.3.1 Rozšiřování rozvodů CZT Horní Planá	2022	MÚ Horní Planá	9 mil. Kč	SFŽP
Komentář:				

Aktivita 2.2.4 Odpady

Název projektu/akce	Termíny	Odpovědnost	Náklady	Zdroje financování
Komentář:				

Aktivita 2.2.5 Bytové hospodářství

Název projektu/akce	Termíny	Odpovědnost	Náklady	Zdroje financování
Projekt 2.2.5.1 Revitalizace bytového fondu města Horní Planá	2022	MÚ Horní Planá	3 mil. Kč	IROP, SFRB
Komentář: Průběžná obnova bytového fondu.				

Název projektu/akce	Termíny	Odpovědnost	Náklady	Zdroje financování
Projekt 2.2.5.2 Bytové domy Sídliště Míru – výstavba	2022	MÚ Horní Planá	10 mil. Kč	Vlastní
Komentář: 10 bytů, záměr v územním plánu				

Aktivita 2.2.6 Veřejné osvětlení

Název projektu/akce	Termíny	Odpovědnost	Náklady	Zdroje financování
Projekt 2.2.6.1 Veřejné osvětlení Bližší Lhota	2020	MÚ Horní Planá	300 tis. Kč	Vlastní, Jihočeský kraj
Komentář:				

Název projektu/akce	Termíny	Odpovědnost	Náklady	Zdroje financování
Projekt 2.2.6.2 Veřejné osvětlení Hodňov	2016	MÚ Horní Planá	400 tis. Kč	Vlastní zdroje
Komentář:				

Aktivita 2.2.7 Veřejná prostranství

Název projektu/akce	Termíny	Odpovědnost	Náklady	Zdroje financování
Projekt 2.2.7.1 Obnova drobných sakrálních staveb na území města	průběžně	MÚ Horní Planá	700 tis. Kč	PRV, MZe, MMR, MK, Jihočeský kraj
Komentář:				

Název projektu/akce	Termíny	Odpovědnost	Náklady	Zdroje financování
Projekt 2.2.7.2 Architektonická studie (architektonická soutěž) pro centrální prostor náměstí	2017	MÚ Horní Planá	200 tis. Kč	Vlastní zdroje
Komentář:				

Opatření 2.3 Dopravní infrastruktura

Aktivita 2.3.1 Místní komunikace

Název projektu/akce	Termíny	Odpovědnost	Náklady	Zdroje financování
Projekt 2.3.1.1 Silniční napojení lokality Špičák	2022	MÚ Horní Planá		Nestanoveno
Komentář: Výstavba místní komunikace – ve stádiu projektových příprav				

Název projektu/akce	Termíny	Odpovědnost	Náklady	Zdroje financování
Projekt 2.3.1.2 Místní komunikace pravobřežní Nová Pec – Kyselov	2022	MÚ Horní Planá	20 mil. Kč	Cizí, nespecifikované
Komentář: Výstavba místní komunikace				

Aktivita 2.3.2 Cyklostezky, pěší stezky

Název projektu/akce	Termíny	Odpovědnost	Náklady	Zdroje financování
Projekt 2.3.2.1 DI.5. CS Cyklostezka pravobřežní k.ú. Nová Pec – k.ú. Černá v Pošumaví	2020	MÚ Horní Planá	30 mil. Kč	Přeshraniční spolupráce
Komentář:				

Název projektu/akce	Termíny	Odpovědnost	Náklady	Zdroje financování
Projekt 2.3.2.2 DI.7. CS Cyklostezka Horní Planá – Jenišov - levobřežní stezka	2018	MÚ Horní Planá	16 mil. Kč	IROP, SFDI, přeshraniční spolupráce
Komentář:				

Název projektu/akce	Termíny	Odpovědnost	Náklady	Zdroje financování
Projekt 2.3.2.3 DI.8. CS Cyklostezka Karlovy Dvory – Horní Planá	2020	MÚ Horní Planá	10 mil. Kč	Přeshraniční spolupráce
Komentář:				

Název projektu/akce	Termíny	Odpovědnost	Náklady	Zdroje financování
Projekt 2.3.2.4 DI.9. CS Cyklostezka Jenišov – Karlovy Dvory	2020	MÚ Horní Planá	10 mil. Kč	Přeshraniční spolupráce
Komentář:				

Název projektu/akce	Termíny	Odpovědnost	Náklady	Zdroje financování
Projekt 2.3.2.5 DI.10. CS Cyklostezka Jenišov – Karlovy Dvory – Hůrka - levobřežní stezka	2022	MÚ Horní Planá	15 mil. Kč	IROP, SFDI, přeshraniční spolupráce
Komentář:				

Název projektu/akce	Termíny	Odpovědnost	Náklady	Zdroje financování
Projekt 2.3.2.6 DI.11. CS Hůrka - hráz směr Černá v Pošumaví	2020	MÚ Horní Planá	4 mil. Kč	IROP, SFDI, přeshraniční spolupráce
Komentář:				

Název projektu/akce	Termíny	Odpovědnost	Náklady	Zdroje financování
Projekt 2.3.2.7 DI.12. CS Cyklostezka Jelm – Žlábek	2020	MÚ Horní Planá	5 mil. Kč	Pozemkové úpravy
Komentář:				

Aktivita 2.3.3 Lodní doprava

Název projektu/akce	Termíny	Odpovědnost	Náklady	Zdroje financování
Projekt 2.3.3.1 Přívoz Horní Planá	2022	MÚ Horní Planá	10 mil. Kč	vlastní
Komentář: Rekonstrukce převozního prámu (lodě),				

Název projektu/akce	Termíny	Odpovědnost	Náklady	Zdroje financování
Projekt 2.3.3.2 Přístaviště jachet Horní Planá	2022	MÚ Horní Planá	Nestano veno	Cizí zdroje
Komentář: U poloostrova				

Aktivita 2.3.4 Doprovodná infrastruktura veřejné dopravy (nástupiště, zastávky, přístřešky)

Název projektu/akce	Termíny	Odpovědnost	Náklady	Zdroje financování
Projekt 2.3.4.1 Zastávky autobusů – nové přístřešky	2020	MÚ Horní Planá	1,2 mil. Kč	Jihočeský kraj, MAS
Komentář: Hodňov, Pernek, Hůrka 2x,				

3. Kvalita života obyvatel

Opatření 3.1 Rozvoj sociálních služeb a zdravotní péče

Název projektu/akce	Termíny	Odpovědnost	Náklady	Zdroje financování
Projekt 3.1.1 Zateplení zdravotního střediska	2020	MÚ Horní Planá	2 mil. Kč	OPŽP
Komentář:				

Opatření 3.2 Rozvoj služeb vzdělávání

Název projektu/akce	Termíny	Odpovědnost	Náklady	Zdroje financování
Projekt 3.2.1 Internetová prezentace Základní školy a Mateřské školy Horní Planá	2016	MÚ Horní Planá	15 000,- Kč	vlastní
Komentář: Zlepšení prezentace MŠ a družiny. V synergii s projekty 1.4.3.1 Ucelená prezentace sportovní infrastruktury na území města, 3.3.1 Ucelená nabídka volnočasových aktivit dětí a mládeže na území města.				

Název projektu/akce	Termíny	Odpovědnost	Náklady	Zdroje financování
Projekt 3.2.2 Rekonstrukce školního dvora ZŠ a MŠ Horní Planá	2020	MÚ Horní Planá	Nestano veno	Cizí zdroje
Komentář: 2016 projektová dokumentace,				

Název projektu/akce	Termíny	Odpovědnost	Náklady	Zdroje financování
Projekt 3.2.3 Dům dětí/dětský klub	2020	MÚ Horní Planá	Nestaveno	IROP
Komentář:				

Opatření 3.3 Rozvoj spolkového života, kultury a sportu

Název projektu/akce	Termíny	Odpovědnost	Náklady	Zdroje financování
Projekt 3.3.1 Ucelená nabídka volnočasových aktivit dětí a mládeže na území města	2016	MÚ Horní Planá	15 000,- Kč	Vlastní
Komentář: V synergii s projekty 1.4.3.1 Ucelená prezentace sportovní infrastruktury na území města, 3.2.1 Internetová prezentace Základní školy a Mateřské školy Horní Planá (zlepšení prezentace MŠ a družiny),				

Název projektu/akce	Termíny	Odpovědnost	Náklady	Zdroje financování
Projekt 3.3.2 Zlepšení vybavenosti kulturních zařízení města (viz tabulka 17 PRO)	2016 - 2022	MÚ Horní Planá	Nestaveno	Vlastní
Komentář:				

Název projektu/akce	Termíny	Odpovědnost	Náklady	Zdroje financování
Projekt 3.3.3 Rekonstrukce zázemí fotbalového stadionu včetně oplocení	2017	TJ Smrčina	1 mil. Kč	Jihočeský kraj
Komentář:				

Název projektu/akce	Termíny	Odpovědnost	Náklady	Zdroje financování
Projekt 3.3.4 Rekonstrukce sportovní haly	2022	MÚ Horní Planá	20 mil. Kč	Nestaveno
Komentář:				

Opatření 3.4 Dostupnost veřejné správy, služby elektronické veřejné správy

Název projektu/akce	Termíny	Odpovědnost	Náklady	Zdroje financování
Projekt 3.4.1 SMS komunikace	2016	MÚ Horní Planá	Nestaveno	Vlastní
Komentář: Služba informování občanů pomocí SMS služby.				

Název projektu/akce	Termíny	Odpovědnost	Náklady	Zdroje financování
Projekt 3.4.2 Aktualizace stránek města www.horniplana.cz	2016	MÚ Horní Planá	50 000,- Kč	Vlastní
Komentář: V synergii s projekty 1.1.1.1 Prezentace investičních příležitostí, 1.4.3.1 Ucelená prezentace sportovní infrastruktury na území města, 3.2.1 Internetová prezentace Základní školy a Mateřské školy Horní Planá (zlepšení prezentace MŠ a družiny), 3.3.1 Ucelená nabídka volnočasových aktivit dětí a mládeže na území města				

<i>Název projektu/akce</i>	<i>Termíny</i>	<i>Odpovědnost</i>	<i>Náklady</i>	<i>Zdroje financování</i>
Projekt 3.4.3 Výtah na radnici – bezbariérový přístup	2020	MÚ Horní Planá	1,5 mil. Kč	MAS, vlastní zdroje
Komentář:				

Opatření 3.5 Bezpečnost obyvatel (protipovodňová ochrana, krizové řízení, protipožární ochrana)

<i>Název projektu/akce</i>	<i>Termíny</i>	<i>Odpovědnost</i>	<i>Náklady</i>	<i>Zdroje financování</i>
Projekt 3.5.1 Trvalé zlepšování vybavenosti SDH	2016 - 2022	MÚ Horní Planá	Nestano veno	MV ČR, IROP, Jihočeský kraj
Komentář:				